

# Danske Skoleelever

Sindalsvej 9  
8240 Risskov

## Årsregnskab 2016

## Indholdsfortegnelse

	<b>Side</b>
Ledelsespåtegning	1
Den uafhængige revisors påtegning	2
Ledelsesberetning	5
Anvendt regnskabspraksis	13
Resultatopgørelse	14
Balance	15
Pengestrømsopgørelse	16
Noter	17

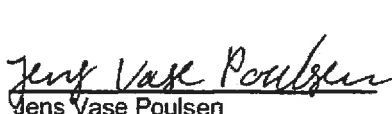
## Ledelsespåtegning

Undertegnede har dags dato aflagt årsregnskabet for 2016 for Danske Skoleelever.

Årsregnskabet er aflagt i overensstemmelse med Undervisningsministeriets revisionsbekendtgørelse nr. 1753 af 21. december 2006 om regnskabsaflæggelse for og revision af tilskud til støtte af ungdomsformål og bekendtgørelse nr. 4 af 05.01.16 om regnskabsaflæggelse, rapportering og revision vedrørende Ministeriet for Børn, Undervisning og Ligestillings puljemidler. Vi anser den valgte regnskabspraksis for hensigtsmæssig, således at årsregnskabet giver et retvisende billede af organisationens aktiver og passiver, finansielle stilling samt resultatet og pengestrømmene for 2016.

Foreningen har etableret retningslinier og procedurer, der sikrer, at de dispositioner, der er omfattet af årsregnskabet, er i overensstemmelse med meddelte bevillinger, love og andre forskrifter samt med indgående aftaler og sædvanlig praksis. Der er endvidere etableret retningslinier og procedurer, der sikrer, at der tages skyldige økonomiske hensyn ved foreningens forvaltning, og at oplysningerne i årsregnskabet er dokumenterede og i overensstemmelse med regnskabsbekendtgørelsen. Det er således vores opfattelse, at der er taget skyldige økonomiske hensyn ved organisationens forvaltning.

Aarhus, den 31. marts 2017

  
Jens Vase Poulsen

Fomand

  
Mads Løjtved Rasmussen

Næstformand

  
Robert Holst Andersen

Sekretariatschef

**Til medlemmerne af Danske Skoleelever**

## **ERKLÆRING PÅ ÅRSREGNSKABET**

### **Konklusion**

Vi har revideret årsregnskabet for Danske Skoleelever for regnskabsåret 01.01.16 - 31.12.16, der omfatter anvendt regnskabspraksis, resultatopgørelse, balance og noter. Årsregnskabet udarbejdes efter bekendtgørelse nr. 810 af 29.06.11 om ydelse af tilskud til samfundsengagerende og foreningsengagerende ungdomsorganisationer samt retningslinjer for initiativstøtte, bekendtgørelse nr. 1753 af 21.12.06 om regnskabsaflæggelse for og revision af tilskud til støtte af ungdomsformål og bekendtgørelse nr. 4 af 05.01.16 om regnskabsaflæggelse, rapportering og revision vedrørende Ministeriet for Børn, Undervisning og Ligestillings puljemidler.

Det er vores opfattelse, at årsregnskabet i alle væsentlige henseender er rigtigt, det vil sige udarbejdet i overensstemmelse med bekendtgørelse nr. 810 af 29.06.11 om ydelse af tilskud til samfundsengagerende og foreningsengagerende ungdomsorganisationer, retningslinjer for initiativstøtte samt bekendtgørelse nr. 1753 af 21.12.06 om regnskabsaflæggelse for og revision af tilskud til støtte af ungdomsformål og bekendtgørelse nr. 4 af 05.01.16 om regnskabsaflæggelse, rapportering og revision vedrørende Ministeriet for Børn, Undervisning og Ligestillings puljemidler.

### **Grundlag for konklusion**

Vi har udført vores revision i overensstemmelse med internationale standarder om revision og de yderligere krav, der er gældende i Danmark, samt god offentlig revisionskik, idet revisionen udføres på grundlag af bestemmelserne i revisionsinstruks for revisorer, der reviderer regnskaber for organisationer, som gennem DUF søger støtte i henhold til bekendtgørelse nr. 810 af 29.06.11 om ydelse af tilskud til samfundsengagerende og foreningsengagerende ungdomsorganisationer og bekendtgørelse nr. 4 af 05.01.16 om regnskabsaflæggelse, rapportering og revision vedrørende Ministeriet for Børn, Undervisning og Ligestillings puljemidler. Vores ansvar ifølge disse standarder og krav er nærmere beskrevet i erklæringens afsnit "Revisors ansvar for revisionen af årsregnskabet". Vi er uafhængige af foreningen i overensstemmelse med internationale etiske regler for revisorer (IESBA's etiske regler) og de yderligere krav, der er gældende i Danmark, ligesom vi har opfyldt vores øvrige etiske forpligtelser i henhold til disse regler og krav. Det er vores opfattelse, at det opnåede revisionsbevis er tilstrækkeligt og egnet som grundlag for vores konklusion.

### **Fremhævelse af forhold vedrørende anvendt regnskabspraksis**

Uden at modificere vores konklusion henleder vi opmærksomheden på, at årsregnskabet udarbejdes efter bekendtgørelse nr. 810 af 29.06.11 om ydelse af tilskud til samfundsengagerende og foreningsengagerende ungdomsorganisationer samt retningslinjer for initiativstøtte, bekendtgørelse nr. 1753 af 21.12.06 om regnskabsaflæggelse for og revision af tilskud til støtte af ungdomsformål og bekendtgørelse nr. 4 af 05.01.16 om regnskabsaflæggelse, rapportering og revision vedrørende Ministeriet for Børn, Undervisning og Ligestillings puljemidler og ikke efter en regnskabsmæssig begrebsramme med generelt formål.

### **Fremhævelse af forhold vedrørende revisionen**

Organisationen har som sammenligningstal i resultatopgørelsen og noterne hertil for regnskabsåret 2016 medtaget resultatbudgettet for 2016. Resultatbudgettet har, som det også fremgår af resultatbudgettet, ikke været underlagt revision.

### **Ledelsens ansvar for årsregnskabet**

Ledelsen har ansvaret for udarbejdelsen af et årsregnskab, der i alle væsentlige henseender er rigtigt, det vil sige udarbejdet i overensstemmelse med bekendtgørelse nr. 810 af 29.06.11 om ydelse af tilskud til samfundsengagerende og foreningsengagerende ungdomsorganisationer samt retningslinjer for initiativstøtte, bekendtgørelse nr. 1753 af 21.12.06 om regnskabsaflæggelse for og revision af tilskud til støtte af ungdomsformål og bekendtgørelse nr. 4 af 05.01.16 om regnskabsaflæggelse, rapportering og revision vedrørende Ministeriet for Børn, Undervisning og Ligestillings puljemidler. Ledelsen har endvidere ansvaret for den interne kontrol, som ledelsen anser for nødvendig for at udarbejde et årsregnskab uden væsentlig fejlinformation, uanset om denne skyldes besvigelser eller fejl.

Ved udarbejdelsen af årsregnskabet er ledelsen ansvarlig for at vurdere foreningens evne til at fortsætte driften, at oplyse om forhold vedrørende fortsat drift, hvor dette er relevant, samt at udarbejde årsregnskabet på grundlag af regnskabsprincippet om fortsat drift, medmindre ledelsen enten har til hensigt at likvidere foreningen, indstille driften eller ikke har andet realistisk alternativ end at gøre dette.

### **Revisors ansvar for revisionen af årsregnskabet**

Vores mål er at opnå høj grad af sikkerhed for, om årsregnskabet som helhed er uden væsentlig fejlinformation, uanset om denne skyldes besvigelser eller fejl, og at afgive en erklæring med en konklusion. Høj grad af sikkerhed er et højt niveau af sikkerhed, men er ikke en garanti for, at en revision, der udføres i overensstemmelse med internationale standarder om revision og de yderligere krav, der er gældende i Danmark, samt god offentlig revisionsskik, jf. revisionsinstruks for revisorer, der reviderer regnskaber for organisationer, som gennem DUF søger støtte i henhold til bekendtgørelse nr. 810 af 29.06.11 om ydelse af tilskud til samfundsengagerende og foreningsengagerende ungdomsorganisationer samt retningslinjer for initiativstøtte, altid vil afdække væsentlig fejlinformation, når sådan findes. Fejlinformationer kan opstå som følge af besvigelser eller fejl og kan betragtes som væsentlige, hvis det med rimelighed kan forventes, at de enkeltvis eller samlet har indflydelse på de økonomiske beslutninger, som regnskabsbrugerne træffer på grundlag af årsregnskabet.

Som led i en revision, der udføres i overensstemmelse med internationale standarder om revision og de yderligere krav, der er gældende i Danmark, samt god offentlig revisionsskik, jf. revisionsinstruks for revisorer, der reviderer regnskaber for organisationer, som gennem DUF søger støtte i henhold til bekendtgørelse nr. 810 af 29.06.11 om ydelse af tilskud til samfundsengagerende og foreningsengagerende ungdomsorganisationer samt retningslinjer for initiativstøtte, foretager vi faglige vurderinger og opretholder professionel skepsis under revisionen. Herudover:

- Identificerer og vurderer vi risikoen for væsentlig fejlinformation i årsregnskabet, uanset om denne skyldes besvigelser eller fejl, udformer og udfører revisionshandlinger som reaktion på disse risici samt opnår revisionsbevis, der er tilstrækkeligt og egnet til at danne grundlag for vores konklusion. Risikoen for ikke at opdage væsentlig fejlinformation forårsaget af besvigelser er højere end ved væsentlig fejlinformation forårsaget af fejl, idet besvigelser kan omfatte sammensværgelser, dokumentfalsk, bevidste udeladelser, vildledning eller tilsidesættelse af intern kontrol.
- Opnår vi forståelse af den interne kontrol med relevans for revisionen for at kunne udforme revisionshandlinger, der er passende efter omstændighederne, men ikke for at kunne udtrykke en konklusion om effektiviteten af foreningens interne kontrol.
- Tager vi stilling til, om den regnskabspraksis, som er anvendt af ledelsen, er passende, samt om de regnskabsmæssige skøn og tilknyttede oplysninger, som ledelsen har udarbejdet, er rimelige.
- Konkluderer vi, om ledelsens udarbejdelse af årsregnskabet på grundlag af regnskabsprincippet om fortsat drift er passende, samt om der på grundlag af det opnåede revisionsbevis er væsentlig usikkerhed forbundet med begivenheder eller forhold, der kan skabe betydelig tvivl om foreningens evne til at fortsætte driften. Hvis vi konkluderer, at der er en væsentlig usikkerhed, skal vi i vores erklæring gøre opmærksom på oplysninger herom i årsregnskabet eller, hvis sådanne oplysninger ikke er tilstrækkelige, modificere vores konklusion. Vores konklusioner er baseret på det revisionsbevis, der er opnået frem til datoen for vores erklæring. Fremtidige begivenheder eller forhold kan dog medføre, at foreningen ikke længere kan fortsætte driften.

Vi kommunikerer med den øverste ledelse om blandt andet det planlagte omfang og den tidsmæssige placering af revisionen samt betydelige revisionsmæssige observationer, herunder eventuelle betydelige mangler i intern kontrol, som vi identificerer under revisionen.

## UDTALELSE OM JURISIK-KRITISK REVISION OG FORVALTNINGSREVISION

Ledelsen er ansvarlig for, at de dispositioner, der er omfattet af regnskabsaflæggelsen, er i overensstemmelse med meddelte bevillinger, love og andre forskrifter samt med indgåede aftaler og sædvanlig praksis, og at der er taget skyldige økonomiske hensyn ved forvaltningen af de midler og driften af de virksomheder, der er omfattet af årsregnskabet.

I tilknytning til vores revision af årsregnskabet er det i overensstemmelse med god offentlig revisionskik vores ansvar at udvælge relevante emner til såvel juridisk-kritisk revision som forvaltningsrevision. Ved juridisk-kritisk revision efterprøver vi med høj grad af sikkerhed for de udvalgte emner, om de dispositioner, der er omfattet af regnskabsaflæggelsen, er i overensstemmelse med meddelte bevillinger, love og andre forskrifter samt med indgåede aftaler og sædvanlig praksis. Ved forvaltningsrevision vurderer vi med høj grad af sikkerhed, om de undersøgte systemer, processer eller dispositioner understøtter skyldige økonomiske hensyn ved forvaltningen af de midler og driften af de virksomheder, der er omfattet af årsregnskabet.

Hvis vi på grundlag af det udførte arbejde konkluderer, at der er anledning til væsentlige kritiske bemærkninger, skal vi rapportere herom.

Vi har ingen væsentlige kritiske bemærkninger at rapportere i den forbindelse.

Aarhus, den 31. marts 2017

**Beierholm**

Statsautoriseret Revisionspartnerselskab

Jesper Birn

Statsaut. revisor

## Ledelsesberetning 2016

### Danske Skoleelever

Danske Skoleelever (DSE) er en interesseorganisation af og for de danske grundskoleelever. Organisationens formål er, at arbejde for de danske grundskoleelevers uddannelsespolitiske interesser, at aktivere og politisere eleverne samt at fremme og styrke elevdemokratiet. DSE varetager elevernes interesser over for politikere, pressen og andre interessenter på uddannelsesområdet. DSE arbejder uafhængigt af partipolitiske interesser, og arbejdet foregår på et demokratisk og tværpolitisk grundlag. DSE arbejder endvidere for demokratiforståelse og demokratisk engagement samt for at fremme demokratiske kompetencer hos eleverne på vores medlemsskoler.

### Danske Skoleelevers arbejde sker på baggrund af følgende vision og mission

Vores vision er, at alle grundskoleelever er organiseret i DSE. Organisationen er garant for, at elevernes interesser bliver varetaget optimalt. Dette skal tilvejebringe en grunduddannelse, der tager størst muligt hensyn til elevernes læring, trivsel og engagement. DSE vil via demokratisk inddragelse sikre elevernes indflydelse på skolerne. DSE understøtter derfor elevernes deltagelse i og forståelse af demokrati, der ruster dem til at være aktive og deltagende medborgere.

*Danske Skoleelevers mission er at sikre det gode skoleliv for alle grundskoleelever. Det skal ske ud fra følgende værdier og principper: "demokrati og indflydelse", "af og for elever" samt "tværpolitisk interessevaretagelse".*

Organisationens arbejde er kendetegnet ved 3 fokusområder:

- 1) Politisk synlighed
- 2) Organisatorisk forankring
- 3) Økonomisk vækst

### Politisk synlighed

Arbejdet med øget politisk synlighed sker blandt andet gennem en målrettet medie- og presseindsats samt samarbejder med landets skoler, kommuner og øvrige aktører på grundskoleområdet. Politisk synlighed sikrer at DSE positivt påvirker den skolepolitiske dagsorden med DSE's værdier om det gode skoleliv for alle grundskoleelever.

### Organisatorisk forankring

Den organisatoriske forankring skal medvirke til, at engagere eleverne i demokratiske fællesskaber samt udvikle og forme elevrådsarbejdet og elevernes interessevaretagelse. Gennem den organisatoriske forankring styrkes organisationens fundament, struktur og fremtid.

### Økonomisk vækst

Økonomisk vækst skal sikre DSE gennemslagskraft lokalt såvel som nationalt. Ligeledes skal den økonomiske vækst give mulighed for en igangsættelse af elevcentrerede projekter og aktiviteter, hvis formål til hver en tid skal være til gavn for elever i den danske grundskole. Endeligt skal et solidt økonomisk fundament sikre foreningens politiske indflydelse, og give mulighed for at øge omverdenens kendskab til de værdier, som er kendetegnet for foreningen.

### Strategiske målsætninger

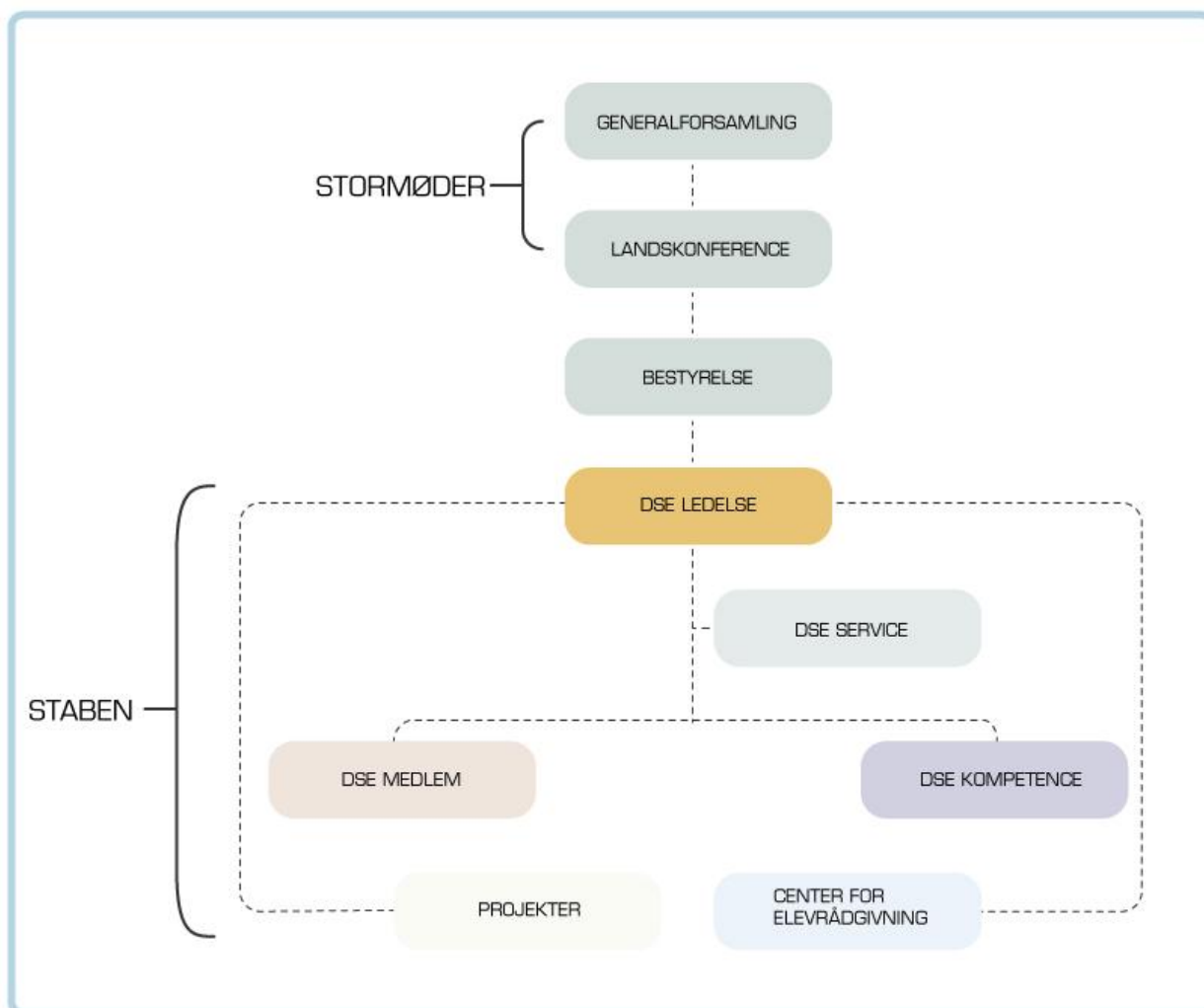
Danske Skoleelevers strategiske målsætninger er den konkrete udmøntning af ovenstående vision og mission.

Målsætningerne og styringssæt er 3-årige, og blev gendtaget på organisationens generalforsamling 2016 og er gældende med virkning fra januar 2017 frem til og med 2019.

I tilknytning til de tre ovennævnte fokusområder udarbejdes der en række nøgletal, som organisationen arbejder målrettet på at opfylde. Nøgletallene er fordelt ud på en række teams jf. nedenstående figur 1, organisationsdiagram.

I forbindelse med den årlige generalforsamling aflægges årsberetningen. I denne vil der blive af rapporteret på de strategiske målsætninger.

**Figur 1: Danske Skoleelevers interne organisering**



Bestyrelsen for DSE vælges på organisationens årlige generalforsamling i foråret. Bestyrelsen er den højeste myndighed mellem stormøderne og har dermed kompetencen til at beslutte, hvordan organisationen skal fungere ud fra dels de, på generalforsamlingen vedtagne resolutioner og dels DSE's principprogram. Bestyrelsen vedtager organisationens budget og beslutter, hvilken linje DSE lægger organisatorisk såvel som politisk. Den daglige ledelse af organisationen varetages af DSE's ledelse, og ledelsen står til ansvar over for bestyrelsen. Ledelsen har ansvaret for, at de strategiske målsætninger efterleves i resten af organisationen.



## Økonomi

I 2016 modtog DSE tilskud fra Dansk Ungdoms Fællesråd (DUF) på kr. 1.070.000 til den generelle drift af DSE samt refusion for udenlandsrejser på kr. 241.267. Herudover har DSE modtaget et driftstilskud fra Ministeriet for Børn, Undervisning og Ligestilling (MBUL) på kr. 1.000.000. Tilskuddene er givet til landsorganisationens generelle drift og aktiviteter. Midlerne er blandt andet brugt til udvikling af materialer, afvikling af den nationale landskonference og generalforsamling, weekendarrangementer, regionale og lokale aktiviteter, herunder gennemførelse af kurser og aktivweekend, hvor elever fra hele landet har haft mulighed for at deltage og tillære sig kendskab til øget elevdemokrati og elevinddragelse i deres nærmiljø.

Herudover modtog DSE på vegne af Center for Eleverådgivning, Elevtelefonen (CFE) i 2016 et samlet driftstilskud fra Ministeriet for Børn, Undervisning og Ligestilling (MBUL) på kr. 2.000.000 til den generelle drift, aktiviteter og videreudvikling af elevernes egen rådgivningstjeneste, Elevtelefonen (CFE). De finansielle midler er, udover den daglige drift af rådgivningstjenesten, jf. resultataftale anvendt til gennemførelsen af over 300 skolebesøg, indsamling af viden og erfaringer fra grundskoleeleverne til fx EMU (Danmarks læringsportal) samt til markedsføringsindsatser, som har tjent formålet om, at øge kendskabet og antallet af henvendelser til elevernes egen rådgivningstjeneste, Elevtelefonen.

Udover de ovenstående tilskud har medlemsskolerne gennem kontingentbetaling bidraget til driften og udviklingen af organisationen. Endeligt har DSE i 2016 udbudt og gennemført kursus- og uddannelsesforløb til kommuner, som ligeledes har bidraget positivt til DSE's regnskab.

Den årlige medlemsopgørelse viser i regnskabsåret 2016 igen en medlemsfremgang fra 929 medlemmer i 2015 til 940 medlemmer i 2016. I nedenstående tabel 1 illustreres medlemsvæksten for de sidste 5 regnskabsår.

**Tabel 1: Medlemstal for Danske Skoleelever, 2012 - 2016**

År	Antal medlemmer	Stigning i procent
2016	940	1,2
2015	929	1,1
2014	919	6,7
2013	861	0,8
2012	854	3,3

Den fortsatte positive stigning i antallet af medlemmer betyder ligeledes, at kontingentbetalingerne fortsat giver et betydeligt bidrag til driften. Vi ser meget positivt på medlemsudviklingen og på baggrund af de sidste mange års vækst i antallet af medlemsskoler er forventningen derfor også, at vi igen i 2017 kan fastholde og udvide vores medlemsskare. Det er fortsat organisationens mål, at organisere alle elever i landet, og derfor vil bestyrelsen, ligesom i de tidligere år, følge gentegningen og nyttegning af medlemmer meget nøje og iværksætte de nødvendige tiltag i forlængelse af opgørelsen af medlemsantallet.

DSE er en forening af og for grundskoleelever, som ikke skal generere overskud, men i stedet fokusere sin drift og aktiviteter til gavn for landets elever. Regnskabet for 2016 ender imidlertid med et overskud på kr. 388.494. Det er selvfølgelig positivt at det er lykket at disponere organisationens midler i henhold til at undgå underskud i det samlede regnskab, specielt set i lyset af, at DSE i 2016 har haft et meget stort aktivitetsniveau i hele organisationen. Herunder er antallet af sekretariatsfrivillige steget fra 15 i 2015 til 19 i 2016. De sekretariatsfrivillige bor i tilknytning til sekretariatet og arbejder fuldtid for DSE. Anvendelsen af overskuddet på regnskabet for 2016 skal derfor også hovedsageligt anvendes i forbindelse med renovering og ombygning af organisationens nyerhvervede ejendom i Risskov. Overskuddet skal dermed medvirke til, at skabe den nødvendige plads og de optimale rammer for de sekretariatsfrivillige og medarbejdere i organisationen, således at et samlet og yderligere styrket sekretariat kan fortsætte og optimere den videre kamp for det gode skoleliv for alle grundskoleelever i landet.

DSE's team kompetence har ligeledes igen i 2016 bidraget positivt til driften – eksempelvis gennem gentegninger og nyttegninger af Elevvenlige Kommune-aftaler. Dermed er antallet af Elevvenlige Kommune-aftaler steget fra 32 kommuneaftaler i 2015 til 36 kommuneaftaler i 2016. Vi er meget stolte over, at mere en 1/3 af landets kommuner har valgt at prioritere elevdemokratiet – også på det kommunale plan.

Organisationens ledelse har gennem hele år 2016 fulgt vores økonomiske udvikling meget nøje og har løbende vurderet konsekvenserne af vores dispositioner i forbindelse med afviklingen af organisationens drift. Samtidig har de således også løbende orienteret bestyrelsen om udviklingen.

På baggrund af resultaterne fra året 2016 finder vi, at DSE har levet op til vores formål om at udbyde og afvikle aktiviteter for og med vores målgruppe, landets grundskoleelever.

### **Sekretariat**

Sekretariatet består både af sekretariatsfrivillige, som arbejder frivilligt for organisationen et år af gangen, samt en gruppe af ansatte. De ansatte varetager mange forskellige administrative og praktiske opgaver for DSE. De ansatte på sekretariatet arbejder konstant sammen med de frivillige, som primusmotor på at udvikle systemer, metoder osv., der kan gøre DSE's arbejde mere struktureret og professionelt samt sikre de optimale rammer for de aktive og for de aktiviteter, som DSE er og står for.

DSE har i hele 2016, grundet pladsmangel, drevet sekretariatet i lejede lokaler på Alsikevej 29-31 i Randers NV. De sekretariatsfrivillige har fortsat haft deres private husning i organisationens ejendom på Agerskallet 3 i Randers NV, som ligger blot 100 meter fra de lejede lokaler på Alsikevej.

På anmodning fra bestyrelsen i DSE har ledelsen i DSE i løbet af regnskabsåret 2016 afsøgt markedet for mulige ejendomme og bygninger, som kunne findes passende til igen at samle organisationens ansatte, administration, CFE (Elevtelefonen) og sekretariatsfrivillige i én og samme bygning. I december 2016 lykkedes det ledelsen i DSE at finde de egnede bygninger, som kan huse det samlede sekretariat samt de sekretariatsfrivilliges private bolig. Sekretariatet og de sekretariatsfrivilliges bolig bliver dermed samlet på samme adresse i Risskov (Sindalsvej 9), hvor de ansatte, administrationen, CFE (Elevtelefonen) og DSE's sekretariatsfrivillige sammen vil løfte den brede vifte af opgaver, som organisationen varetager.

Samlingen af sekretariatet på én og samme adresse i Risskov vil blandt andet muliggøre de mange nye og store aktiviteter, der vil blive afholdt i 2017. Samtidig vil det, efter ønske fra såvel bestyrelsen samt de sekretariatsfrivillige og de ansatte betyde, at den daglige interaktion mellem ansatte og sekretariatsfrivillige i endnu højere grad vil tjene positivt på de dynamikker et samlet sekretariat vil give.

### **Organisationens aktiviteter i 2016**

I 2016 har DSE, på baggrund af ovenstående strategiske målsætninger, igen gennemført en lang række arrangementer og aktiviteter med det overordnede formål, at sikre det gode skoleliv for alle grundskoleelever i Danmark.

2016 var et meget aktivt år for organisationen, som krævede store indsatser på alle niveauer, politisk såvel som organisatorisk. I nedenstående har vi fremhævet de største politiske og organisatoriske arrangementer og aktiviteter, som året 2016 bød på. De følgende afsnit bidrager dermed til et overordnet indblik i organisationens største aktiviteter i 2016, samtidigt med at give et lettere overblik over, hvilken retning organisationen bevæger sig i, i det kommende år 2017.

## **Internationalt engagement**

I marts måned 2016 havde DSE fornøjelsen af, at besøge USA på en studietur. Denne gang var anledningen, at DSE igennem et samarbejde med The Lego Foundation omkring Billund Builds Music, havde mødt flere interessante forskere og undervisere fra USA. Billund Builds Music var et forskningsprojekt centreret om Project based learning (PBL), og potentialet i dette, læringsudbytte og motivation. Det overordnede formål med studieturen var således, at mødes med forskerne fra Tufts University i Boston for at lære mere om det faglige fundament bag PBL. DSE fik ligeledes en reel praktisk indsigt i, hvordan PBL kan anvendes på en skole, da vi besøgte High Tech High i San Diego. High Tech High er verdenskendt for at centrere al deres undervisning omkring PBL, og det var meget givende at få viden og indsigt med hjem i forhold til, at skabe en mere varieret og motiverende skoledag for eleverne gennem anvendelse af PBL som didaktisk tilgang til undervisning.

I juli måned 2016 deltog Danske Skoleelever i en læringskonference i Boston (BLC16), som blev afholdt af Allan November – stifter af November Learning og internationalt anerkendt forsker, inspirator og underviser inden for teknologi i undervisningen. Vi mødte Allan November, som en del af studieturen i marts, og Allan inviterede Danske Skoleelever til at afholde workshops i elevinddragelse på konferencen.

På baggrund af vores internationale engagement til USA, har vi udarbejdet et politisk oplæg, som vores formandskab blandt andet har præsenteret for kommunale skoleudvalg i hele landet.

Danske Skoleelever har i 2016 ligeledes besøgt Børneombudsmanden i Sverige i august for at tale om mobning og mere specifikt om deres klageorgan som en sidste udvej for udsatte elever. Endelig deltog vi i januar 2016 i konferencen/messen for digitale læringsmidler i London, Bett 2016. Omdrejningspunktet for Bett er e-læringsmidler og her præsenteres og analyseres de nyeste og bedste teknologier inden for elektroniske læringsmidler.

Vi fortsætter vores internationale arbejde i 2017 i form af en studietur til San Francisco fra d. 13. – 21. januar. De foregående års studieture til USA og særligt USA's østkyst har vist en enorm variation i skoler, uddannelsesinstitutioner og organisationer, som giver stor mulighed for indsamling af inspiration til at forbedre og reformere den danske grundskole. Vores fokus på elevinddragelse og motiverende undervisning har gjort os opmærksomme på flow-teorien, og det er lykkedes os at arrangere et møde med ophavsmanden til teorien, Mihaly Csikszentmihalyi. Det er et enormt scoop, og vi glæder os meget til at møde ham. Foruden et fokus på flow og motivation skal vi besøge flere skoler og organisationer, som samarbejder for at skabe det bedste skoleliv for eleverne. Fokus er således på samproduktion og på, hvordan man i en økonomisk trængt tid kan inddrage elementer som frivillighed, private firmaer og organisationer i driften af grundskolen.

## **Center for Elevrådgivning (CFE), Elevtelefonen**

Særligt for Elevtelefonen i 2016 har været et ønske om, at øge udbredelsen og kendskabet til CFE blandt landets grundskoleelever. Med konkrete og målbare indsatser er det derfor igen i år lykkedes, at fortsætte den succesfulde drift af rådgivningslinjen, hvis formål netop er, at møde eleverne i øjenhøjde og arbejde struktureret med alle former for skolerelaterede problemer og udfordringer, som landets grundskoleelever kan møde i forbindelse med deres skolegang.

CFE adskiller sig væsentligt fra andre rådgivningstjenester på to helt afgørende områder. For det første er det ung-til-ung rådgivning. Vores dygtige ung-rådgivere, som betjener rådgivningstjenesten telefoner, chat og mails, har netop afsluttet deres grundskoleforløb. Det er dermed et unikt set-up, hvor det er jævnaldrende unge med indgående og present kendskab til skolemiljøet og aldersgruppen, som dermed kan sætte sig ind i elevernes hverdagsproblematikker og udfordringer i skolen. For det andet er CFE langt mere end et stationært telefonrør. Igen i år 2016 besøgte ung-rådgivere over 1000 af landets grundskoler, hvoraf minimum 300 af besøgende var fokuseret direkte på kontakt og rådgivning ude på skolerne, mens de resterende besøg ligeledes indbefattede vidensindsamling via elektroniske spørgeskemaer og markedsføringsindsatser med formålet om, at øge udbredelsen og antallet af henvendelser til Center for Elevrådgivning, Elevtelefonen.

Den opsamlede viden fra de mange skolebesøg danner blandt andet grundlag for en vigtig vidensdeling mellem CFE og Danmarks læringsportal (EMU'en), som er til gavn for alle aktører på skoleområdet. Det er derfor med stor tilfredshed at CFE 1-2 gange årligt videreformidler elevernes svar til fx EMU'en vedrørende alt fra elevernes holdning til bevægelse i undervisningen, åben skole, understøttende undervisning og meget mere (seneste artikel på EMU'en <http://www.emu.dk/omraade/gsk-elever>).

De mange udadgående aktiviteter tjener ligeledes formålet om at udbrede kendskabet til rådgivningstjenesten, og dermed skabe grundlaget for at endnu flere af landets grundskoleelever vil benytte sig af muligheden for at kontakte Elevtelefonen (CFE). Derfor er landevejene igen i 2016 kørt tynde, og samtidigt er der udsendt materialer i form af plakater, foldere og visitkort samt afviklet store annonsekampagner i landets toge og busser. Seneste markedsføringstiltag bestod blandt andet i digitale netværksreklamer i Arriva togene i Udkantsdanmark samt store bagsidereklamer på busser i tre af landets største byer (Aarhus, Aalborg og København). Det er derfor også med stor glæde at vi har kunne konstatere, at antallet af henvendelser på Elevtelefonen i 2016 endnu engang er steget markant i forhold til antallet forrige år og årene forinden.

Vi forsætter det gode og hårde arbejde med Center for Elevrådgivning, Elevtelefonen i 2017, og er utrolig glade og stolte af, at kunne opretholde rådgivningstjenesten, der har været en kæmpe succes for os som organisation og for alle grundskoleelever rundt i landet.

### **Kurser, oplæg aktiviteter på skolerne**

År 2016 har igen været et år, hvor DSE igennem vores kursussektor har medvirket til at engagere eleverne i samfundet og i de demokratiske og deliberative grundværdier i det danske samfund. Vi har i 2016 oplevet en stigning i medlemmer, der benytter sig af vores kurser, tilbud og oplæg. I 2016 har vi afholdt mere end 500 kurser og oplæg rundt på landets skoler. Indholdet af disse spænder fra kompetenceudviklende forløb for elever i alt fra retorik, elevrådsarbejdet, elevrettigheder, kommunikation, elevinddragelse, inklusion, undervisningskompetencer og demokratisk dannelse til uddannelse af kontaktlærere og skoleledere.

Endeligt har DSE og Center for Elevrådgivning, Elevtelefonen i alt gennemført 1570 skolebesøg i 2016. De mange skolebesøg har haft skiftende fokus. Alt fra fokuserede rådgivnings- og vidensindsamlingsbesøg med fokus på fx Elevtelefonen, til de mere demokratorienterede og informerende skolebesøg, som blandt andet har haft til formål, at informere og øge det demokratiske engagement blandt eleverne i den danske grundskole. Herudover har DSE gennemført skolebesøg, workshop og oplæg i samarbejde med Danske Handicaporganisationer, hvilket uddybes yderligere i nedenstående afsnit vedr. Inklusionsprojektet, Alle Med.

### **Materialer**

DSE har, ligesom de mange foregående år, udviklet og distribueret diverse elevinddragelsesmaterialer, både fokuseret det formelle elevrådsarbejde, men også understøttende materialer i forhold til elevernes generelle inddragelse i skolen. Heraf skal nævnes demokrati og medborgerskab med efterfølgende afholdelse af oplæg og workshop, samt undervisningsmateriale justeret efter målgruppe, efterspørgsel og behov fx i forbindelse med forberedelsesuger på skolerne. Endvidere har DSE i 2016 også produceret materialer målrettet videre- og efteruddannelse på henholdsvis VIA College og Metropol. Fokus og indhold i disse materialer har været demokrati, medborgerskab samt elevinddragelseskompetencer i undervisningen.

## **Elevinddragelse**

I 2016 blev de sidste data og evalueringer indsamlet fra vores Elevinddragelsesprojekt for 8. klasse. Projektet har været et tæt samarbejde mellem Aarhus Universitet, Statskundskab, Undervisningsministeriet og DSE. Projektets forskningsmæssige formål var, at undersøge om man via aktionslæringskurser og inddragelsesværktøjer kunne øge elevinddragelsen i undervisningen samt om denne evt. øgning ville have positive effekter på elevernes faglighed, trivsel og samfundsengagement. De foreløbige tilbagemeldinger fra de deltagende elever, lærere og skoleledere har været meget positive, og vi ser frem til offentliggørelsen af de endelige resultater i 2017.

## **Elevinddragelse på mellemtrinnet i samarbejde med A.P. Møller Fonden**

I efteråret 2015 påbegyndtes samarbejdet med A.P. Møller Fonden, der har til formål at øge elevinddragelsen på mellemtrinnet. Elevinddragelsesprojektet for mellemtrinnet tager udgangspunkt i vores erfaringer og viden fra elevinddragelsesprojektet for 8.klasse gennemført 2014/15. Indsatsen er i 2016 blevet igangsat i 60 klasser fordelt i syv kommuner. I forlængelse af elevinddragelseskurserne gennemførtes små 200 klasseworkshops, hvor en ansat og en frivillig fra DSE samarbejder om at understøtte arbejdet med elevinddragelse i den enkelte klasse.

## **Elevinddragelse – for børn i læringsvanskeligheder, Egmont Fonden**

Medio 2016 påbegyndte vi udviklingen og opstarten af vores elevinddragelsesindsats for børn i læringsvanskeligheder, som er fondet af Egmont Fonden. Elevinddragelsesprojektet for børn i læringsvanskeligheder har til formål at styrke trivsel, motivation og læringslyst for børn i læringsvanskeligheder gennem et konkret fokus på elevinddragelse.

Projektet tager udgangspunkt i vores erfaringer og viden fra elevinddragelsesprojektet for 8.klasse samt erfaringer fra A.P. Møller-projektet. 60 tilfældigt udvalgte klasser indgår i elevinddragelsesprojektet for børn i læringsvanskeligheder. De 60 klasser er fordelt i hele landet og er i samarbejde med Aarhus Universitet blev udtrukket til deltagelse i projektet ud fra gennemsnittet af 5-10% af danske grundskoler, der præsterer lavest i forhold til undervisningseffekten.

## **Inklusion**

I samarbejde med Danske Handicaporganisationer, har vi i 2016 gennemført en stor del af vores fælles inklusionsprojekt Alle Med. Der er i kalenderåret 2016 afviklet 149 workshops fordelt på mange af landets skoler, og det forventes at der ligeledes vil være en stor kadence på afviklingen af workshops i kalenderåret 2017. Alle Med er et samarbejde imellem DSE, Danske Handicaporganisationer og Undervisningsministeriet.

## **Dmi Fagene - De Stolte Nørder**

I samarbejde med et konsortium bestående af kommuner og centrale aktør på skoleområdet, har vi startet projektet DM i Fagene. I første halvår 2016 er konceptet for DM i Fagene blevet udviklet. Der er ligeledes startet en større promoveringsindsats, hvor der bl.a. er sendt materialer til samtlige medlemsskoler, kørt Drop-in besøg, samt promovering på de sociale medier. DM i Fagene består af tre runder. Den første, skolekvalifikationen, blev afviklet over seks uger i efteråret på en online platform. Over 1.000 elever fra hele landet deltog i skolekvalifikationen, her af har ca. 380 kvalificeret sig til de regionale mesterskaber, som afvikles sammen med landsmesterskabet den 3. februar 2017. Det første år henvender DM i Fagene sig til 8. og 9. klassetrin, som kan dyste i tre forskellige fag. Det forventes at der allerede i 2017 udvides med flere klassetrin og flere fag. Projektet støttes økonomisk af Undervisningsministeriet.

### **Stormøder mv.**

Som beskrevet i ovenstående har året 2016 budt på fremgang og udbredelse på stort set alle målbare parametre. Vi må dog erkende, at målsætningerne i forhold til deltagerantallet på den årlige generalforsamling og landskonference i året 2016 ikke blev indfriet. Antallet af deltagere på årets generalforsamling var på 233 mod 361 i 2015. På landskonference var antallet af deltagere i 2016 på 331 mod 422 i 2015. DSE samler stadig flere hundrede elever til både lands- og generalforsamlingerne, men året 2017 vil have et ekstraordinært stort fokus på rekruttering mv. i forbindelse med afholdelse af disse stormøder.

Styringssættes målsætninger vedr. antallet af pressehits blev endnu engang slået i forhold til tidligere år.

### **Forventninger til 2017**

Som beskrevet i ledelsesberetningen i regnskabet for 2009 og som indledt i denne ledelsesberetning, arbejder DSE efter, at opnå de forskellige nøgletal, der er beskrevet i DSE's styringssæt.

Disse bliver styrende for organisationens arbejde i de kommende år og fordeler sig inden for tre hovedområder:

- 1) Politisk synlighed: Varetagelsen af de uddannelsespolitiske interesser skal udvikles gennem en øget og mere professionel politisk kommunikation og synlighed. Organisationen skal være endnu dygtigere til, at kommunikere med politikere, pressen, via hjemmesiden og på andre relevante medier.
- 2) Organisatorisk forankring: Flere medlemmer og flere aktive er fokus i den organisatoriske forankring. Mange medlemmer giver større politisk gennemslagskraft og bedre mulighed for at organisationen kan gøre en forskel. Flere aktive medfører, at flere elever stifter bekendtskab med det demokratiserende og politiserende arbejde, samt muligheden for at langt flere aktiviteter kan gennemføres.
- 3) Økonomisk vækst: Der er behov for stadig flere økonomiske ressourcer, hvis der skal være mulighed for at øge aktiviteterne. Samtidig vil en mindsket afhængighed af tipstilskud og finanslovstilskud være sundt for organisationen. Den økonomiske vækst skal hovedsageligt findes inden for Elevvenlig Kommune samt salg af konsulent- og uddannelsesforløb for kommuner og skoler.

Organisationen vil kun gennemføre aktiviteter, som bidrager til at nå de vedtagne målsætninger, og derfor vil 2017 – ligesom tidligere år – medføre en række aktiviteter inden for de tre ovennævnte områder, der i 2016 blev revideret sammen med vores nøgletal og styringssæt.



## Anvendt regnskabspraksis

Årsregnskabet er aflagt i overensstemmelse med tilskudsbekendtgørelse nr. 810 af 29. juni 2011, bekendtgørelse nr. 1753 af 21. december 2006 om regnskabsaflæggelse for og revision af tilskud til støtte af ungdomsformål og bekendtgørelse nr. 4 af 05.01.16 om regnskabsaflæggelse, rapportering og revision vedrørende Ministeriet for Børn, Undervisning og Ligestillings puljemidler.

Årsregnskabet er aflagt efter samme regnskabspraksis som foregående år.

Om den anvendte regnskabspraksis kan i øvrigt oplyses følgende:

### Generelt om indregning og måling

I resultatopgørelsen indregnes indtægter i takt med, at de indtjenes, herunder indregnes værdireguleringer af finansielle aktiver og forpligtelser. I resultatopgørelsen indregnes ligeledes alle omkostninger, herunder afskrivninger og nedskrivninger.

Aktiver indregnes i balancen, når det er sandsynligt, at fremtidige økonomiske fordele vil tilflyde foreningen, og aktivets værdi kan måles pålideligt.

Forpligtelser indregnes i balancen, når det er sandsynligt, at fremtidige økonomiske fordele vil fragå foreningen, og forpligtelsens værdi kan måles pålideligt.

Ved indregning og måling tages hensyn til forudsigelige tab og risici, der fremkommer, inden årsregnskabet aflægges, og som be- eller afkræfter forhold, der eksisterede på balancedagen.

### Tipstilskud

Som tilskud for indeværende år indtægtsføres tilskuddet modtaget ultimo i regnskabsåret, udregnet på basis af sidste års regnskab.

Øvrige indtægter indregnes i takt med at de indtjenes.

### Personaleomkostninger

Personaleomkostninger omfatter det samlede vederlag, inkl. pensioner og værdien af personalegoder.

### Finansielle poster

Finansielle indtægter og omkostninger indeholder renteindtægter og -omkostninger m.v. Finansielle poster indregnes med de beløb, der vedrører regnskabsåret.

### Materielle anlægsaktiver

Materielle anlægsaktiver, bortset fra grunde og bygninger, måles til kostpris med fradrag af akkumulerede af- og nedskrivninger.

Afskrivningsgrundlaget er kostpris med fradrag af forventet restværdi efter afsluttet brugstid.

Kostprisen omfatter anskaffelsesprisen samt omkostninger direkte tilknyttet anskaffelsen indtil det tidspunkt, hvor aktivet er klar til at blive taget i brug.

Der foretages lineære afskrivninger baseret på følgende vurdering af aktivernes forventede brugstider:

Bygninger	50 år
EDB og inventar	3-5 år

Småanskaffelser under kr. 40.000 straksafskrives.

### Kapitalandel i tilknyttede virksomheder

## **Anvendt regnskabspraksis**

Kapitalandele i tilknyttede virksomheder måles i balancen til kostpris med fradrag for eventuel nedskrivning.



## **Anvendt regnskabspraksis**

### **Værdipapirer**

Værdipapirer under omsætningsaktiver måles til børskurs på statusdagen.

### **Tilgodehavender**

Tilgodehavender måles til amortiseret kostpris, hvilket sædvanligvis svarer til nominel værdi. Der nedskrives til imødegåelse af forventede tab til nettorealisationsværdien.

### **Forpligtigelser vedrørende etableringstilskud**

Forpligtigelser vedrørende etableringstilskud vedrører fast ejendom, hvortil der er ydet etableringstilskud til foreningen i henhold til Tipsloven.

### **Gældsforpligtelser**

Langfristede gældsforpligtelser måles til kostpris på tidspunktet for stiftelse af gældsforholdet (låneoptagelsen). Gældsforpligtelserne måles herefter til amortiseret kostpris, hvor kurstab og låneomkostninger indregnes i resultatopgørelsen som en finansiel omkostning over løbetiden på grundlag af den beregnede, effektive rente på tidspunktet for stiftelse af gældsforholdet.

Gældsforpligtelser, som omfatter forudbetalte tilskud til projekter samt anden gæld, måles til amortiseret kostpris, hvilket sædvanligvis svarer til nominel værdi.

NOTE	Budget 2016	Regnskab 2016	Regnskab 2015
<b>INDTÆGTER</b>			
1 Kontigenter	1.594.000	1.583.023	1.386.212
2 Lejeindtægter	0	0	149.323
3 Salgs, forbrugs- og transportindtægter	6.235.000	6.684.469	2.811.160
4 Arrangementer	85.000	55.612	228.195
5 CFE, DUF mv.	5.417.750	4.866.751	2.175.711
6 Diverse	564.000	972.088	889.394
Indtægter i alt før ekstraordinære poster	13.895.750	14.161.944	7.639.996
7 Tab/gevinst af ejendomme	0	0	1.696.323
<b>Indtægter i alt</b>	<b>13.895.750</b>	<b>14.161.944</b>	<b>9.336.319</b>
<b>OMKOSTNINGER</b>			
8 Møde- og aktivitetsudgifter	1.274.000	1.224.523	870.546
9 Transportudgifter	1.276.000	1.230.691	883.811
10 Markedsføringsudgifter	457.000	617.419	36.844
11 Kontingenter og DSE tilskud til projekter	714.655	378.741	61.026
12 Repræsentationsudgifter og uddelinger	1.000	650	0
13 Personaleudgifter	7.187.734	7.338.673	3.686.304
14 Administrationsudgifter	1.471.000	1.643.342	782.947
15 Afskrivninger	116.000	275.214	73.109
16 Ejendomsudgifter	1.348.000	1.032.801	1.126.979
17 Diverser udgifter	15.000	7.425	7.500
<b>Udgifter i alt</b>	<b>13.860.389</b>	<b>13.749.478</b>	<b>7.529.066</b>
<b>RESULTAT FØR FINANSIERING</b>	<b>35.361</b>	<b>412.466</b>	<b>1.807.253</b>
18 Finansielle indtægter	-	18.947	2.469
19 Renteudgifter	-	-42.919	-44.161
<b>ÅRETS RESULTAT</b>	<b>35.361</b>	<b>388.494</b>	<b>1.765.560</b>

NOTE	BALANCE	Budget 2016	Regnskab 2016	Regnskab 2015
	Aktiver			
	Anlægsaktiver			
20	Materielle anlægsaktiver			
	Ejendom Agerskellet 3, Randers		3.081.280	3.134.492
	Ejendom Sindalsvej 9, Risskov		6.215.296	0
	Driftsmidler		543.290	99.028
	Kapitalandele i tilknyttede virksomheder		100.000	0
	Anlægsaktiver i alt		9.939.866	3.233.520
	Omsætningsaktiver			
	Depositum		60.188	61.688
	Andre tilgodehavende		152.369	66.193
	Tilgodehavende debitorer		659.795	536.341
22	Tilgodehavende tilskud til projekter		1.522.446	0
	Værdipapirer		110.700	103.350
	Likvide beholdninger		1.008.913	5.345.488
	Omsætningsaktiver i alt		3.514.410	6.113.060
	<b>Aktiver i alt</b>		<b>13.454.275</b>	<b>9.346.580</b>

NOTE	BALANCE	Budget 2016	Regnskab 2016	Regnskab 2015
	Passiver			
	Egenkapital			
	Kapitalkonto primo		4.927.606	3.162.046
	Overført resultat		388.494	1.765.560
	Egenkapital i alt		5.316.100	4.927.606
	Gældsforpligtigelser			
	Langfristede gældsforpligtigelser			
	Nykreditlån, Sindalsvej 9. Risskov		4.804.000	0
	Heraf overført til kortfristet gæld		-198.520	0
	Langfristede gældsforpligtigelser i alt		4.605.480	0
	Gældsforpligtigelser			
	Kortfristede gældsforpligtigelser			
21	Etableringstilskud		0	24.013
	Kortfristet del af langfristet gæld		198.520	0
22	Forudbetalt tilskud til projekter		0	3.070.439
23	Anden gæld		3.334.175	1.324.522
	Kortfristet gældsforpligtigelser i alt		3.532.695	4.418.974
	Gældsforpligtigelser i alt		8.138.175	4.418.974
	Passiver i alt		13.454.275	9.346.580
24	Sikkerhedsstillelser og eventualforpligtigelser			
25	Internationale aktiviteter	236.000	337.751	321.689

	Budget 2016	Regnskab 2016	Regnskab 2015
Pengestrømsopgørelse			
Årets resultat før finansiering	35.361	412.466	1.807.253
Årets afskrivninger	116.000	275.214	73.109
Tab/gevinst ved ejendomssalg		0	0
Andre reguleringer		-7.350	-2.400
Ændring i driftskapital		-2.815.372	2.511.401
Pengestrømme fra drift før finansielle poster		-2.135.042	4.389.363
Renteindbetalinger og lignende		18.947	2.469
Renteudbetalinger og lignende		-42.919	-44.161
Pengestrømme fra driftsaktivitet		-2.159.014	4.347.671
Køb af ejendomme		-6.215.296	0
Salg af ejendomme		0	2.897.847
Køb af værdipapirer		-100.000	0
Køb af driftsmateriel		-666.268	-115.000
Salg af materielle anlægsaktiver		0	0
Salg af kapitalandele		0	0
Pengestrømme fra investeringsaktivitet		-6.981.564	2.782.847
Provenu ved langfristet låneoptagelse		4.804.000	0
Afdrag på langsigtet gæld		0	-2.385.907
Ændring i kortfristede driftskreditter		0	0
Pengestrømme fra finansieringsaktivitet		4.804.000	-2.385.907
Ændringer i likvider		-4.336.577	4.744.611
Likvider primo		5.345.490	600.879
Likvider ultimo		1.008.913	5.345.490

NOTE	NOTER	Budget 2016	Regnskab 2016	Regnskab 2015
	1 Kontingenter			
	Kontingenter	1.594.000	1.583.023	1.386.212
	Kontingenter i alt	1.594.000	1.583.023	1.386.212
	Antal medlemslevråd:			
	2 Lejeindtægter			
	Lejeindtægter	0	0	149.323
	Lejeindtægter i alt	0	0	149.323
	3 Salgs, forbrugs- og transportindtægter			
	Salg af andre timer	3.150.000	3.276.918	787.944
	Salg af IT ydelser	200.000	184.971	0
	Salg af administrationsaftaler	0	10.000	0
	Salg af materialer	105.000	95.508	87.780
	Salg af print og kopier	1.000.000	1.096.400	201.303
	Salg fragt	13.000	3.631	14.383
	Salg kiosk/kioskvarer	21.000	25.859	9.676
	Salg af/biludgifter overført til projekter	250.000	476.613	268.496
	Salg relateret til elever	68.000	77.664	39.295
	Salg relateret til kommuner	1.170.000	1.167.420	1.097.446
	Salg relateret til lærere/ledere	172.000	140.730	230.158
	Salgs- og forbrugsindtægter diverse	86.000	128.756	74.680
	Salgsindtægter i alt	6.235.000	6.684.469	2.811.160
	4 Arrangementer			
	Arrangementer	85.000	55.612	228.195
	Arrangementer i alt	85.000	55.612	228.195
	5 CFE, DUF mv.			
	DUF driftstilskud	1.068.750	1.070.000	1.100.000
	DUF international støtte	240.000	241.267	167.295
	UVM og Finanslovstilskud DSE	3.004.000	1.000.000	812.000
	UVM og Finanslovstilskud CFE	1.000.000	2.000.000	0
	Momskompensation	75.000	125.484	96.416
	Andre offentlige tilskud	30.000	30.000	-
	Offentlige tilskud i alt	5.417.750	4.866.751	2.175.711
	6 Diverse indtægter			
	Overhead fra projekter	550.000	972.088	889.394
	Diverse	14.000	0	0
	Diverse indtægter i alt	564.000	972.088	889.394
	7 Ekstraordinære poster			
	Tab/gevinst ved ejendomshandler	0	0	1.696.323
	Ekstraordinære indtægter i alt	0	0	1.696.323

	Budget 2016	Regnskab 2016	Regnskab 2015
<b>8 Møde- og aktivitetsudgifter</b>			
Deltagergebyrer	3.000	951	3.230
Mødeforplejning	800.000	779.426	480.861
Leje af lokaler	231.000	205.262	202.351
Leje af materiel mv.	50.000	46.394	84.995
Materialer mv.	118.000	126.167	28.687
Diverse	72.000	66.324	70.422
<b>Mødeudgifter i alt</b>	<b>1.274.000</b>	<b>1.224.523</b>	<b>870.546</b>
<b>9 Transportudgifter</b>			
Biludgifter	365.000	368.091	137.000
Tog, bus mv.	911.000	862.600	746.811
<b>Transportudgifter i alt</b>	<b>1.276.000</b>	<b>1.230.691</b>	<b>883.811</b>
<b>10 Markedsføringsudgifter</b>			
Markedsføringsudgifter	457.000	617.419	36.844
<b>Markedsføringsudgifter i alt</b>	<b>457.000</b>	<b>617.419</b>	<b>36.844</b>
<b>11 Kontingenter og DSE tilskud til projekter</b>			
Kontingenter og DSE tilskud til projekter	714.655	378.741	61.026
<b>Kontingenter og DSE tilskud til projekter i alt</b>	<b>714.655</b>	<b>378.741</b>	<b>61.026</b>
<b>12 Repræsentationsudgifter og uddeling</b>			
Repræsentationsudgifter og uddeling	1.000	650	0
<b>Repræsentationsudgifter og uddelinger i alt</b>	<b>1.000</b>	<b>650</b>	<b>0</b>
<b>13 Personaleudgifter</b>			
Kørselsgodtgørelse	50.000	17.528	42.070
Løn overført til projekter	-3.620.150	-3.713.631	-2.922.909
Lønadministration	12.000	18.658	12.985
Lønninger	9.552.994	9.613.687	5.660.000
Pension	685.700	781.559	571.379
Personaleomkostninger	381.000	500.942	260.747
Sociale omkostninger	111.190	104.539	62.033
Uddannelse personale	15.000	15.392	0
<b>Personaleudgifter i alt</b>	<b>7.187.734</b>	<b>7.338.673</b>	<b>3.686.304</b>
<b>14 Administrative udgifter</b>			
Abonnementer mv.	50.000	43.111	45.288
Administration- og printudgifter	529.000	505.542	94.399
Advokat	40.000	86.859	0
Andre konsulentydelse	50.000	42.953	2.136
Telefon og internet	124.000	138.112	116.244
Forsikringer	23.000	20.404	33.524
IT udgifter	485.000	558.626	358.261
Porto, forsendelse og gebyr	39.000	60.740	42.294
Revision	100.000	156.575	72.750
Småanskaffelser	19.000	4.490	12.216
Porto/fragt af vareslag	-3.000	10.730	0
Diverse	15.000	15.198	5.835
<b>Administrationsudgifter i alt</b>	<b>1.471.000</b>	<b>1.643.342</b>	<b>782.947</b>

	Budget 2016	Regnskab 2016	Regnskab 2015
15 Afskrivninger			
Afskrivninger	116.000	275.214	73.109
Afskrivninger i alt	116.000	275.214	73.109
16 Ejendomsudgifter			
Hensættelse til vedligehold	300.000	0	0
Alarmer/abonnementer mv.	34.000	37.125	6.166
Vedligehold	114.000	99.109	283.977
Driftudgifter Vibevej	0	0	42.502
Forbrugsudgifter	539.000	458.470	380.364
Forsikringer og ejensomsskatter	56.000	31.218	37.117
Rengøring og vask	80.000	69.330	80.895
Småanskaffelser	190.000	295.331	146.435
Diverse ejendomsudgifter	35.000	42.218	149.523
Ejendomsudgifter i alt	1.348.000	1.032.801	1.126.979
17 Diverse udgifter			
Diverse udgifter	15.000	7.425	7.500
Diverse udgifter i alt	15.000	7.425	7.500
18 Finansielle indtægter			
Kursgevinst på værdipapirer	0	7.350	2.400
Renteindtægter, bank	0	0	69
Debitorer	0	11.597	0
Renteindtægter i alt	0	18.947	2.469
19 Renteudgifter			
Renteudgifter	0	42.919	44.161
Renteudgifter i alt	0	42.919	44.161
20 Materielle anlægsaktiver			
Ejerlejlighed Vibevej 31			
Saldo 1. januar	0	0	2.000.000
Tilgang i årets løb	0	0	0
Afgang i årets løb	0	0	-2.000.000
Nedskrivning til offentlig ejendomsvurdering	0	0	0
Ejerlejlighed Vibevej 31 i alt	0	0	0
Ejendom Mejlgade 30B, Aarhus			
Saldo 1. januar	0	0	901.775
Tilgang i årets løb	0	0	0
Afgang i årets løb	0	0	-897.847
Årets afskrivninger	0	0	-3.928
Ejendom Mejlgade 30B, Aarhus i alt	0	0	0



	Budget 2016	Regnskab 2016	Regnskab 2015
Ejendom Sindalsvej 9, Risskov			
Saldo 1. januar	0	0	0
Tilgang i årets løb	0	6.215.296	0
Afgang i årets løb	0	0	0
<b>Anskaffelsessum 31. decmeber</b>	<b>0</b>	<b>0</b>	<b>0</b>
Af-og nedskrivninger primo	0	0	0
Afskrivninger	0	0	0
Afskrivninger afhændede aktiver	0	0	0
<b>Af- og nedskrivninger ultimo</b>	<b>0</b>	<b>0</b>	<b>0</b>
<b>Regnskabsmæssig værdi</b>	<b>0</b>	<b>6.215.296</b>	<b>0</b>
Ejendom Agerskallet 3, Randers			
Saldo 1. januar	0	3.249.002	3.249.002
Tilgang i årets løb	0	0	0
Afgang i årets løb	0	0	0
<b>Anskaffelsessum 31. decmeber</b>	<b>0</b>	<b>3.249.002</b>	<b>3.249.002</b>
Af-og nedskrivninger primo	0	-114.513	-61.304
Afskrivninger	0	-53.209	-53.209
Afskrivninger afhændede aktiver	0	0	0
<b>Af- og nedskrivninger ultimo</b>	<b>0</b>	<b>-167.722</b>	<b>-114.513</b>
<b>Regnskabsmæssig værdi</b>	<b>0</b>	<b>3.081.280</b>	<b>3.134.489</b>
Driftsmidler			
Saldo 1. januar	0	324.969	209.969
Tilgang i årets løb	0	666.268	115.000
Afgang i årets løb	0	0	0
<b>Anskaffelsessum 31. decmeber</b>	<b>0</b>	<b>991.237</b>	<b>324.969</b>
Af-og nedskrivninger primo	0	-225.941	-209.969
Afskrivninger	0	-222.006	-15.972
Afskrivninger afhændede aktiver	0	0	0
<b>Af- og nedskrivninger ultimo</b>	<b>0</b>	<b>-447.947</b>	<b>-225.941</b>
<b>Regnskabsmæssig værdi</b>	<b>0</b>	<b>543.290</b>	<b>99.028</b>

	Budget 2016	Regnskab 2016	Regnskab 2015
21 Etableringstilskud til Elevbevægelsens Hus			
Elevbevægelsens Hus T2005-ET-36	0	0	0
Elevbevægelsens Hus T2006-ET-35,36 og 70	0	0	24.013
Fordeles således:			
Etablering efter 5 år	0	0	0
Etablering mellem 1 og 5 år	0	0	0
Etablering under 1 år	0	0	24.013
Etableringstilskud i alt		0	24.013
22 Samlet projekter	-1.060.000	-1.522.446	3.070.439
Projekt "Center for elevrådgivning"			
Primosaldo			
Modtagne tilskud	0	0	2.000.000
DSE andel af "Center for elevrådgivning"	0	0	50.126
Projektudgifter	0	0	-2.050.126
Balance	0	0	0
Projekt "Elevinddragelse"			
Modtagne tilskud i regnskabsåret	1.500.000	1.324.755	7.675.245
Projektudgifter i regnskabsåret	-300.000	-2.186.035	-7.115.154
DSE egenbetaling i regnskabsåret		367.841	
Projekt "Elevinddragelse" i regnskabsåret i alt	1.200.000	-493.439	560.091
Udgifter til El tidl. år	0	-8.181.806	-889.394
Indtægter El tidl. år	0	7.675.245	0
Samlede udgifter "Elevinddragelse"	-300.000	-10.000.000	-8.004.548
Samlede indtægter "Elevinddragelse"	1.500.000	9.000.000	7.675.245
Balance	1.200.000	-1.000.000	-329.303
Projekt "Inklusion"			
Modtagne tilskud dette år	2.500.000	2.500.000	1.000.000
Projektudgifter dette år	-2.100.000	-2.975.586	-991.419
Projekt "Inklusion" i regnskabsåret alt	400.000	-475.586	8.581
Udgifter til inklusion tidl. år	0	-991.419	0
Indtægter inklusion tidl. år	0	1.000.000	0
Samlede udgifter "Inklusion"	-2.100.000	-3.967.005	-991.419
Samlede indtægter "Inklusion"	2.500.000	3.500.000	1.000.000
Balance	400.000	-467.005	8.581

	Budget 2016	Regnskab 2016	Regnskab 2015
<b>Projekt "Sex og Samfund - WD"</b>			
Modtagne tilskud i regnskabsåret	172.000	181.802	172.250
Projektudgifter i regnskabsåret	-320.000	-406.522	-9.673
Projekt "Sex og Samfund" i regnskabsåret i alt	-148.000	-224.720	162.577
Udgifter "Sex og Samfund" tidl. år	0	-9.673	0
Indtægter "Sex og Samfund" tidl. år	0	172.250	0
Samlede udgifter "Sex og Samfund"	-320.000	-416.195	-9.673
Samlede indtægter "Sex og Samfund"	172.000	354.052	172.250
<b>Balance</b>	<b>-148.000</b>	<b>-62.142</b>	<b>162.577</b>
<b>Projekt "A.P. Møller - Mellemtrinnet"</b>			
Modtagne tilskud i regnskabsåret	0	833.417	3.961.000
Projektudgifter i regnskabsåret	-2.412.000	-2.160.478	-636.779
Projekt "A.P. Møller" i regnskabsåret i alt	-2.412.000	-1.327.061	3.324.221
Udgifter "A.P. Møller" tidl. år	0	-636.779	0
Indtægter "A.P. Møller" tidl. år	0	3.961.000	0
Samlede udgifter "A.P. Møller"	-2.412.000	-2.797.256	-636.779
Samlede indtægter "A.P. Møller"	0	4.794.417	3.961.000
<b>Balance</b>	<b>-2.412.000</b>	<b>1.997.160</b>	<b>3.324.221</b>
<b>Projekt "Egmont - Mellemtrinnet"</b>			
Modtagne tilskud i regnskabsåret	1.700.000	1.007.500	-
Projektudgifter i regnskabsåret	-1.668.000	-2.208.954	-43.539
Projekt "Egmont" i regnskabsåret i alt	32.000	-1.201.454	-43.539
Udgifter "Egmont" tidl. år	0	-43.539	0
Indtægter "Egmont" tidl. år	0	0	0
Samlede udgifter "Egmont"	-1.668.000	-2.252.493	-43.539
Samlede indtægter "Egmont"	1.700.000	1.007.500	-
<b>Balance</b>	<b>32.000</b>	<b>-1.244.993</b>	<b>-43.539</b>
<b>Projekt "DM i Fagene"</b>			
Modtagne tilskud i regnskabsåret	3.633.000	2.640.000	-
Projektudgifter i regnskabsåret	-3.765.000	-3.333.368	-52.098
Projekt "DM i Fagene" regnskabsåret i alt	-132.000	-693.368	-52.098
Udgifter "DM i Fagene" tidl. år	0	-52.098	0
Indtægter "DM i Fagene" tidl. år	0	0	0
Samlede udgifter "DM i Fagene"	-3.765.000	-3.385.465	-52.098
Samlede indtægter "DM i Fagene"	3.633.000	2.640.000	0
<b>Balance</b>	<b>-132.000</b>	<b>-745.466</b>	<b>-52.098</b>

	Budget 2016	Regnskab 2016	Regnskab 2015
23 Anden gæld			
Lønrelaterede udgifter (skyldige skatter mv. i alt)	0	98.203	111.923
Feriepengeforpligtelse	0	1.199.620	766.857
Moms ultimo	0	44.752	7.587
Periodeafgrænsning	0	187.500	0
Tilgodehavende tilskud	0	600.000	0
Mellemregning frivillige	0	-301	-301
Personalekasse skyldig	0	8.731	2.732
Kreditorer	0	1.095.669	335.724
Skyldige omk.	0	100.000	100.000
Anden gæld i alt	0	3.334.175	1.324.522
<hr/>			
24 Sikkerhedsstillelser og eventualforpligtigtelse			
Mercur har pantebrev i Agerskallet 3, 8920 Randers NV kr. 2.550.000			
Nykredit Bank pantebrev i Sindalsvej 9, 8240 Risskov 3.000.000			
25 Internationale aktiviteter	236.000	337.751	321.689