

Danske Skoleelever

Sindalsvej 9, 8240 Risskov
CVR-nr. 16 15 67 01

Årsrapport for 2019

Foreningsoplysninger m.v.	3
Ledelsespåtegning	4
Den uafhængige revisors erklæring	5 - 9
Ledelsesberetning	10 - 21
Resultatopgørelse	22 - 23
Balance	24 - 25
Pengestrømsopgørelse	26
Noter	27 - 42

Foreningen

Danske Skoleelever
Sindalsvej 9
8240 Risskov
Telefon: 70 22 00 33
Hjemmeside: www.skoleelever.dk
E-mail: dse@skoleelever.dk
Hjemsted: Aarhus
CVR-nr.: 16 15 67 01
Regnskabsår: 01.01 - 31.12

Daglig Ledelse

Sekretariatschef Robert Holst Andersen

Dse Ledelse

Formand Thea Enevoldsen
Næstformand Leanor Dall

Revision

Beierholm
Statsautoriseret Revisionspartnerselskab

Vi har dags dato aflagt årsrapporten for regnskabsåret 01.01.19 - 31.12.19 for Danske Skoleelever.

Årsrapporten aflægges i overensstemmelse med tilskudsbekendtgørelse nr. 495 af 29. maj 2016 og bekendtgørelse nr. 1753 af 21. december 2006 om regnskabsaflæggelse for og revision af tilskud til støtte af ungdomsformål samt Undervisningsministeriets bekendtgørelse om regnskab og revision af projekttilskud, jf. bekendtgørelse nr. 5 af 7. januar 2020.

Det er vores opfattelse, at årsregnskabet giver et retvisende billede af foreningens aktiver, passiver og finansielle stilling pr. 31.12.19 og resultatet af foreningens aktiviteter og pengestrømme for regnskabsåret 01.01.19 - 31.12.19.

Ledelsesberetningen indeholder efter vores opfattelse en retvisende redegørelse for de forhold, beretningen omhandler.

Årsrapporten indstilles til generalforsamlingens godkendelse.

Risskov, den 13. marts 2020

Daglig ledelse

Robert Holst Andersen
Sekretariatschef

DSE ledelse

Thea Enevoldsen
Formand

Leonor Dall
Næstformand

Til medlemmet i Danske Skoleelever**ERKLÆRING PÅ ÅRSREGNSKABET****Konklusion**

Vi har revideret årsregnskabet for Danske Skoleelever for regnskabsåret 01.01.19 - 31.12.19, der omfatter resultatopgørelse, balance, pengestrømsopgørelse og noter, herunder anvendt regnskabspraksis. Årsregnskabet udarbejdes efter tilskudsbekendtgørelse nr. 495 af 29. maj 2016 og bekendtgørelse nr. 1753 af 21. december 2006 om regnskabsaflæggelse for og revision af tilskud til støtte af ungdomsformål samt Undervisningsministeriets bekendtgørelse om regnskab og revision af projekttilskud, jf. bekendtgørelse nr. 5 af 7. januar 2020.

Det er vores opfattelse, at årsregnskabet giver et retvisende billede af foreningens aktiver, passiver og finansielle stilling pr. 31.12.19 samt af resultatet af foreningens aktiviteter og pengestrømme for regnskabsåret 01.01.19 - 31.12.19 i overensstemmelse med tilskudsbekendtgørelse nr. 495 af 29. maj 2016 og bekendtgørelse nr. 1753 af 21. december 2006 om regnskabsaflæggelse for og revision af tilskud til støtte af ungdomsformål samt Undervisningsministeriets bekendtgørelse om regnskab og revision af projekttilskud, jf. bekendtgørelse nr. 5 af 7. januar 2020.

Grundlag for konklusion

Vi har udført vores revision i overensstemmelse med internationale standarder om revision og de yderligere krav, der er gældende i Danmark, samt standarderne for offentlig revision, idet revisionen udføres på grundlag af bestemmelserne i bekendtgørelse nr. 495 af 29.5 2016 om ydelse af tilskud til samfundsengagerende og foreningsengagerende ungdomsorganisationer, retningslinjer for initiativstøtte samt bekendtgørelse nr. 1753 af 21.12 2006 om regnskabsaflæggelse for og revision af tilskud til støtte af ungdomsformål.. Vores ansvar ifølge disse standarder og krav er nærmere beskrevet i erklæringens afsnit "Revisors ansvar for revisionen af årsregnskabet". Vi er uafhængige af foreningen i overensstemmelse med internationale etiske regler for revisorer (IESBA's etiske regler) og de yderligere krav, der er gældende i Danmark, ligesom vi har opfyldt vores øvrige etiske forpligtelser i henhold til disse regler og krav. Det er vores opfattelse, at det opnåede revisionsbevis er tilstrækkeligt og egnet som grundlag for vores konklusion.

Fremhævelse af forhold vedrørende revisionen

Foreningen har som sammenligningstal i resultatopgørelsen for regnskabsåret 2019 medtaget resultatbudgettet for 2019. Resultatbudgettet har, som det også fremgår af resultatbudgettet, ikke været underlagt revision.

Ledelsens ansvar for årsregnskabet

Ledelsen har ansvaret for udarbejdelsen af et årsregnskab, der giver et retvisende billede i overensstemmelse med tilskudsbekendtgørelse nr. 495 af 29. maj 2016 og bekendtgørelse nr. 1753 af 21. december 2006 om regnskabsaflæggelse for og revision af tilskud til støtte af ungdomsformål samt Undervisningsministeriets bekendtgørelse om regnskab og revision af projekttilskud, jf. bekendtgørelse nr. 5 af 7. januar 2020. Ledelsen har endvidere ansvaret for den interne kontrol, som ledelsen anser for nødvendig for at udarbejde et årsregnskab uden væsentlig fejlinformation, uanset om denne skyldes besvigelser eller fejl.

Ved udarbejdelsen af årsregnskabet er ledelsen ansvarlig for at vurdere foreningens evne til at fortsætte driften, at oplyse om forhold vedrørende fortsat drift, hvor dette er relevant, samt at udarbejde årsregnskabet på grundlag af regnskabsprincippet om fortsat drift, medmindre ledelsen enten har til hensigt at likvidere foreningen, indstille driften eller ikke har andet realistisk alternativ end at gøre dette.

Revisors ansvar for revisionen af årsregnskabet

Vores mål er at opnå høj grad af sikkerhed for, om årsregnskabet som helhed er uden væsentlig fejlinformation, uanset om denne skyldes besvigelser eller fejl, og at afgive en revisionspåtegning med en konklusion. Høj grad af sikkerhed er et højt niveau af sikkerhed, men er ikke en garanti for, at en revision, der udføres i overensstemmelse med internationale standarder om revision og de yderligere krav, der er gældende i Danmark, samt standarderne for offentlig revision, jf. bekendtgørelse nr. 495 af 29.5 2016 om ydelse af tilskud til samfundsengagerende og foreningsengagerende ungdomsorganisationer, retningslinjer for initiativstøtte samt bekendtgørelse nr. 1753 af 21.12 2006 om regnskabsaflæggelse for og revision af tilskud til støtte af ungdomsformål., altid vil afdække væsentlig fejlinformation, når sådan findes. Fejlinformationer kan opstå som følge af besvigelser eller fejl og kan betragtes som væsentlige, hvis det med rimelighed kan forventes, at de enkeltvis eller samlet har indflydelse på de økonomiske beslutninger, som regnskabsbrugere træffer på grundlag af årsregnskabet.

Som led i en revision, der udføres i overensstemmelse med internationale standarder om revision og de yderligere krav, der er gældende i Danmark, samt standarderne for offentlig revision, jf. bekendtgørelse nr. 495 af 29.5 2016 om ydelse af tilskud til samfundsengagerende og foreningsengagerende ungdomsorganisationer, retningslinjer for initiativstøtte samt bekendtgørelse nr. 1753 af 21.12 2006 om regnskabsaflæggelse for og revision af tilskud til støtte af ungdomsformål., foretager vi faglige vurderinger og opretholder professionel skepsis under revisionen. Herudover:

- Identificerer og vurderer vi risikoen for væsentlig fejlinformation i årsregnskabet, uanset om denne skyldes besvigelser eller fejl, udformer og udfører revisionshandlinger som reaktion på disse risici samt opnår revisionsbevis, der er tilstrækkeligt og egnet til at danne grundlag for vores konklusion. Risikoen for ikke at opdage væsentlig fejlinformation forår-

saget af besvigelser er højere end ved væsentlig fejlinformation forårsaget af fejl, idet besvigelser kan omfatte sammensværgelser, dokumentfalsk, bevidste udeladelser, vildledning eller tilsidesættelse af intern kontrol.

- Opnår vi forståelse af den interne kontrol med relevans for revisionen for at kunne udforme revisionshandlinger, der er passende efter omstændighederne, men ikke for at kunne udtrykke en konklusion om effektiviteten af foreningens interne kontrol.
- Tager vi stilling til, om den regnskabspraksis, som er anvendt af ledelsen, er passende, samt om de regnskabsmæssige skøn og tilknyttede oplysninger, som ledelsen har udarbejdet, er rimelige.
- Konkluderer vi, om ledelsens udarbejdelse af årsregnskabet på grundlag af regnskabsprincippet om fortsat drift er passende, samt om der på grundlag af det opnåede revisionsbevis er væsentlig usikkerhed forbundet med begivenheder eller forhold, der kan skabe betydelig tvivl om foreningens evne til at fortsætte driften. Hvis vi konkluderer, at der er en væsentlig usikkerhed, skal vi i vores revisionspåtegning gøre opmærksom på oplysninger herom i årsregnskabet eller, hvis sådanne oplysninger ikke er tilstrækkelige, modificere vores konklusion. Vores konklusioner er baseret på det revisionsbevis, der er opnået frem til datoen for vores revisionspåtegning. Fremtidige begivenheder eller forhold kan dog medføre, at foreningen ikke længere kan fortsætte driften.
- Tager vi stilling til den samlede præsentation, struktur og indhold af årsregnskabet, herunder noteoplysningerne, samt om årsregnskabet afspejler de underliggende transaktioner og begivenheder på en sådan måde, at der gives et retvisende billede heraf.

Vi kommunikerer med den øverste ledelse om blandt andet det planlagte omfang og den tidsmæssige placering af revisionen samt betydelige revisionsmæssige observationer, herunder eventuelle betydelige mangler i intern kontrol, som vi identificerer under revisionen.

Udtalelse om ledelsesberetningen

Ledelsen er ansvarlig for ledelsesberetningen.

Vores konklusion om årsregnskabet omfatter ikke ledelsesberetningen, og vi udtrykker ingen form for konklusion med sikkerhed om ledelsesberetningen.

I tilknytning til vores revision af årsregnskabet er det vores ansvar at læse ledelsesberetningen og i den forbindelse overveje, om ledelsesberetningen er væsentligt inkonsistent med årsregnskabet eller vores viden opnået ved revisionen eller på anden måde synes at indeholde væsentlig fejlinformation.

Vores ansvar er derudover at overveje, om ledelsesberetningen indeholder krævede oplys-

ninger i henhold til tilskudsbekendtgørelse nr. 495 af 29. maj 2016 og bekendtgørelse nr. 1753 af 21. december 2006 om regnskabsaflæggelse for og revision af tilskud til støtte af ungdomsformål samt Undervisningsministeriets bekendtgørelse om regnskab og revision af projekttilskud, jf. bekendtgørelse nr. 5 af 7. januar 2020.

Baseret på det udførte arbejde er det vores opfattelse, at ledelsesberetningen er i overensstemmelse med årsregnskabet og er udarbejdet i overensstemmelse med tilskudsbekendtgørelse nr. 495 af 29. maj 2016 og bekendtgørelse nr. 1753 af 21. december 2006 om regnskabsaflæggelse for og revision af tilskud til støtte af ungdomsformål samt undervisningsministeriets bekendtgørelse om regnskab og revision af projekttilskud, jf. bekendtgørelse nr. 5 af 7. januar 2020s krav. Vi har ikke fundet væsentlig fejlinformation i ledelsesberetningen.

UDTALELSE OM JURIDISK-KRITISK REVISION OG FORVALTNINGSREVISION

Ledelsen er ansvarlig for, at de dispositioner, der er omfattet af regnskabsaflæggelsen, er i overensstemmelse med meddelte bevillinger, love og andre forskrifter samt med indgåede aftaler og sædvanlig praksis. Ledelsen er også ansvarlig for, at der er taget skyldige økonomiske hensyn ved forvaltningen af de midler og driften af de virksomheder, der er omfattet af årsregnskabet. Ledelsen har i den forbindelse ansvar for at etablere systemer og processer, der understøtter sparsommelighed, produktivitet og effektivitet.

I tilknytning til vores revision af årsregnskabet er det vores ansvar at gennemføre juridisk-kritisk revision og forvaltningsrevision af udvalgte emner i overensstemmelse med standarderne for offentlig revision. I vores juridisk-kritiske revision efterprøver vi med høj grad af sikkerhed for de udvalgte emner, om de undersøgte dispositioner, der er omfattet af regnskabsaflæggelsen, er i overensstemmelse med meddelte relevante bestemmelser i bevillinger, love og andre forskrifter samt indgåede aftaler og sædvanlig praksis. I vores forvaltningsrevision vurderer vi med høj grad af sikkerhed, om de undersøgte systemer, processer eller dispositioner understøtter skyldige økonomiske hensyn ved forvaltningen af de midler og driften af de virksomheder, der er omfattet af årsregnskabet.

Hvis vi på grundlag af det udførte arbejde konkluderer, at der er anledning til væsentlige kritiske bemærkninger, skal vi rapportere herom i denne udtalelse.

Vi har ingen væsentlige kritiske bemærkninger at rapportere i den forbindelse.

Aarhus, den 13. marts 2020

Beierholm

Statsautoriseret Revisionspartnerselskab
CVR-nr. 32 89 54 68

Jesper Birn
Statsaut. revisor

Danske Skoleelever

Danske Skoleelever (DSE) er en interesseorganisation af og for de danske grundskoleelever. Organisationens formål er at arbejde for de danske grundskoleelevers uddannelsespolitiske interesser, at aktivere og politisere eleverne samt at fremme og styrke elevdemokratiet. DSE varetager elevernes interesser over for politikere, pressen og andre interessenter på uddannelsesområdet. DSE arbejder uafhængigt af partipolitiske interesser, og arbejdet foregår på et demokratisk og tværpolitisk grundlag. DSE arbejder endvidere for demokratiforståelse og demokratisk engagement samt for at fremme demokratiske kompetencer hos eleverne på vores medlemsskoler.

Danske Skoleelevers arbejde sker på baggrund af følgende vision og mission

Vores vision er, at alle grundskoleelever er organiseret i DSE. Organisationen er garant for, at elevernes interesser bliver varetaget optimalt. Dette skal tilvejebringe en grunduddannelse, der tager størst muligt hensyn til elevernes læring, trivsel og engagement. DSE vil via demokratisk inddragelse sikre elevernes indflydelse på skolerne. DSE understøtter derfor elevernes deltagelse i og forståelse af demokrati, der ruste dem til at være aktive og deltagende medborgere.

Danske Skoleelevers mission er at sikre det gode skoleliv for alle grundskoleelever. Det skal ske ud fra følgende værdier og principper: "demokrati og indflydelse", "af og for elever" samt "tværpolitisk interessevaretagelse".

Organisationens arbejde er kendetegnet ved tre fokusområder:

- 1) Politisk synlighed
- 2) Organisatorisk forankring
- 3) Økonomisk vækst

Politisk synlighed

Arbejdet med øget politisk synlighed sker blandt andet gennem en målrettet medie- og presseindsats samt samarbejder med landets skoler, kommuner og øvrige aktører på grundskoleområdet. Politisk synlighed sikrer at DSE positivt påvirker den skolepolitiske dagsorden med DSE's værdier om det gode skoleliv for alle grundskoleelever.

Organisatorisk forankring

Den organisatoriske forankring skal medvirke til at engagere eleverne i demokratiske fællesskaber samt udvikle og forme elevrådsarbejdet og elevernes interessevaretagelse. Gennem den organisatoriske forankring styrkes organisationens fundament, struktur og fremtid.

Økonomisk vækst

Økonomisk vækst skal sikre DSE gennemslagskraft lokalt såvel som nationalt. Ligeledes skal den økonomiske vækst give mulighed for en igangsættelse af elevcentrerede projekter og

aktiviteter, hvis formål til hver en tid skal være til gavn for elever i den danske grundskole. Endeligt skal et solidt økonomisk fundament sikre foreningens politiske indflydelse, og give mulighed for at øge omverdenens kendskab til de værdier, som er kendetegnet for foreningen.

Strategiske målsætninger

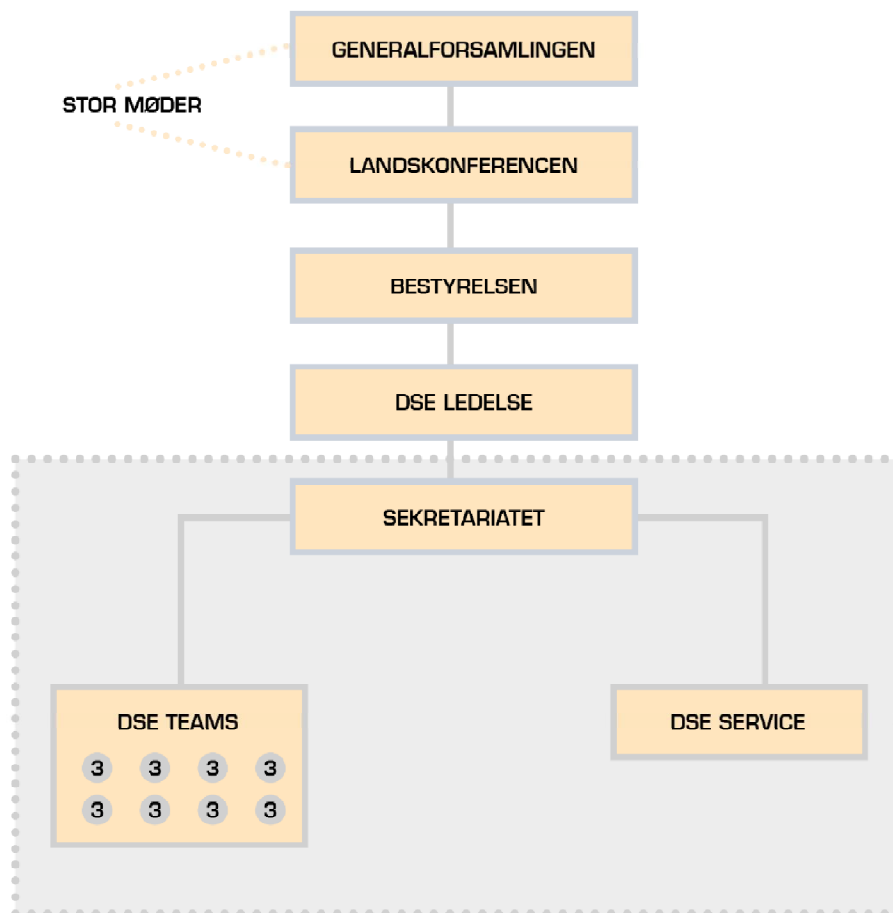
DSE's strategiske målsætninger er den konkrete udmøntning af ovenstående vision og mission.

Målsætningerne og styringssæt er 3-årige, og blev revideret og genvedtaget på organisationens generalforsamling 2018 og er gældende med virkning fra januar 2017 frem til 2019.

I tilknytning til de tre ovennævnte fokusområder udarbejdes der en række nøgletal, som organisationen arbejder målrettet på at opfylde. Nøgletallene er fordelt ud på de i styringssættet beskrevet overordnede indsatsområder, Politisk Synlighed, Organisatorisk Forankring og Økonomisk vækst.

I forbindelse med den årlige generalforsamling aflægges årsberetningen. I denne vil der blive afrapporteret på de strategiske målsætninger.

Figur 1: Organisationsdiagram hos DSE



Bestyrelsen for DSE vælges på organisationens årlige generalforsamling i foråret. Bestyrelsen er den højeste myndighed mellem stormøderne og har dermed kompetencen til at beslutte, hvordan organisationen skal fungere ud fra dels de, på generalforsamlingen vedtagne resolutioner og dels DSE's principprogram. Bestyrelsen vedtager organisationens budget og beslutter, hvilken linje DSE lægger organisatorisk såvel som politisk.

Den daglige ledelse af organisationen varetages af DSE's ledelse, og ledelsen står til ansvar over for bestyrelsen. Ledelsen har ansvaret for, at de strategiske målsætninger efterleves i resten af organisationen.

Økonomi

I 2019 modtog DSE tipstilskud fra Dansk Ungdoms Fællesråd (DUF) på kr.: 1.844.777 til den generelle drift af DSE samt refusion for udenlandsrejser på kr.: 188.885. Herudover har DSE modtaget et driftstilskud fra Børne- og Undervisningsministeriet (UVM) på kr. 970.000. Tilskuddene er givet til landsorganisationens generelle drift og aktiviteter. Midlerne er blandt andet brugt til udvikling af materialer, afvikling af den nationale landskonference og

Penneo dokumentnøgle: DHYBD-GADX1-FQZ1W-X0YNL-WOX33-8NX6Q

generalforsamling, weekendarrangementer, regionale og lokale aktiviteter, herunder gennemførelse af kurser og regionsweekender, hvor elever fra hele landet har haft mulighed for at deltage og tillære sig kendskab til øget elevdemokrati og elevinddragelse i deres nærmiljø.

Herudover modtog DSE på vegne af Center for Elevrådgivning, Elevtelefonen (CFE) i 2019 et samlet driftstilskud fra Undervisningsministeriet (UVM) på kr. 2.020.000 til den generelle drift, aktiviteter og videreudvikling af elevernes egen rådgivningstjeneste, Elevtelefonen (CFE). De finansielle midler er, udover den daglige drift af rådgivningstjenesten, jf. Aktivitetsplan, anvendt til gennemførelsen af over 300 skolebesøg, indsamling af viden og erfaringer fra grundskoleeleverne til fx EMU (Danmarks læringsportal) og Børne og Undervisningsministeriet samt til markedsføringsindsatser, som har tjent formålet om at øge kendskabet og antallet af henvendelser til elevernes egen rådgivningstjeneste, Elevtelefonen.

Udover de ovenstående tilskud har medlemsskolerne gennem kontingentbetaling bidraget til driften og udviklingen af organisationen. Endeligt har DSE i 2019 udbudt og gennemført kursus- og uddannelsesforløb til kommuner, som ligeledes har bidraget positivt til DSE's regnskab.

Den årlige medlemsopgørelse viser i regnskabsåret 2019 en fornuftig fremgang i medlemsbasen med 1002 medlemmer i forhold til 959 i 2018. Dette er selvsagt en meget stor milepæl, som vi er meget stolte af at runde. At organisere mere end 1000 af landets elevråd, er i sig selv en meget stor bedrift, og denne bliver kun større set i lyset af kommunale omstruktureringer af skolesektoren, og den løbende lukning og oprettelse af nye skoler. I nedenstående tabel 1 illustreres medlemsvæksten for de sidste 5 regnskabsår.

Tabel 1: Medlemstal for DSE, 2015 – 2019

År	Antal medlemmer	Stigning i procent
2019	1002	4,5
2018	959	2,0
2017	939	-0,1
2016	940	1,2
2015	929	1,1

Note: Disse lever op til DSEs vedtægters krav om medlemskab. I 2017 er der projekteret lidt i antallet af medlemmer der er søgt Tipstilskud på baggrund af, grundet udvidet aktivitetskontrol på skolerne. Den samme projektering kan forekomme senere i antallet af medlemmer i 2019, i forbindelse med ansøgning om Tipstilskud i kalenderåret 2020.

Denne positive udvikling i medlemstallet betyder ligeledes af kontingentindbetalinger fortsat yder et betydeligt positivt bidrag af driften i 2019. Vi ser overordnet meget positivt på udviklingen i medlemsbasen. På trods af kommunale omstruktureringer og skolesammenlægninger, som i mange kommuner er hverdagen har DSE igen i 2019 formået at øge medlemsbasen. Denne positive udvikling i 2019 giver os fortsat en tro på at vi kan

blive ved med at udvikle os på dette område og som minimum fastholde det forholdsvis høje antal medlemsskoler. Det er fortsat organisationens mål at organisere alle elever i landet, og derfor vil bestyrelsen, ligesom i de tidligere år, følge gentegningen og nyttegning af medlemmer meget nøje og iværksætte de nødvendige tiltag i forlængelse af opgørelsen af medlemsantallet

DSE er en forening af og for grundskoleelever, som ikke skal generere overskud, men i stedet fokusere sin drift og aktiviteter til gavn for landets elever. Vi går i 2019 ud med et underskud på kr. 1.061.299 før finansielle poster, og kr. 1.306.626 efter finansielle poster. Dette er selvsagt et relativt stort underskud på resultatet. Underskuddet skyldes dog primært tre faktorer. For det første har DSE i 2019 iværksat en større IT investering i Nemoa 4.0. Første store etape var modulerne til DM i Fagene samt survey moduler og rundringning mm., der gik i drift i efteråret 2019. Det meget store tidsforbrug ifm design, udvikling og tests af systemet har påvirket DSE'S tilskud til projekterne. For det andet har DSE afsluttet en lang række projekter, baseret på bevillinger med en lang løbetid. Flere af disse projekter har krævet et væsentlig egen finansieringsbidrag fra DSE, som naturligt bidrager negativt til resultatet. Dog hæfter vi os ved at tilskuddet er givet under netop den forudsætning at man har kunne lavet endnu flere aktiviteter for landets elever. Den tredje væsentlige årsag til driftsunderskuddet i 2019, skyldes nedskrivning på baggrund af ejendomshandler. I ledelsesberetningen fra 2018, kunne vi berette at vi var tæt på et salg af DSEs gamle kontor i Randers, og at der i den forbindelse blev afskrevet en del af ejendommens værdi i forbindelse med et salg. Der er tillige foretaget afskrivninger på ejendommene i forbindelse med det endelige salg i 2019. Dette sammenholdt med at de frigivet likvider fra ejendomssalget, er blevet geninvesteret i en modernisering af DSEs nuværende ejendom i Aarhus, har ligeledes gjort at resultatet fremstår som det gør. Der følger mere om dette under punktet "Sekretariat".

Alt i alt skal resultatet også ses i lyset af tidligere års overskud og at der tilgår en betragtelig værdi i form af investeringerne i ejendommen på Sindalsvej. Dermed er det resultatmæssige underskud også en anelse misvisende, da det skal ses i sammenhæng med den store tilgang på DSEs anlægsaktiver. Tilsvarende gør DSE sig også fortsat en del udlæg for foreningens projekter finansieret af blandt andet undervisningsministeriet, da de endelige udbetalinger falder forskudt af årsregnskabet afslutning, og først vil tilgå i starten af 2020. Dermed er det vores vurdering at på trods af det resultatmæssige underskud, at likviditeten ser sund ud. Derfor er vi fortsatte tilfredse med den nuværende økonomisk situation, og vi ser dermed positivt på årets resultat som helhed.

DSE's arbejde med salg af services og materialer til landets kommuner ligeledes igen i 2019 bidrager positivt til driften – eksempelvis gennem gentegninger og nyttegninger af Elevvenlige Kommune-aftaler. Der er med udgangen af 2019 45 elevvenlige kommuner, hvilket er en stigning i antallet af elevvenlige kommuner i forhold til de 42 elevvenlige kommuner der var tegnet ved udgangen af 2018. Vi er meget stolte over, at mere en 1/3 af landets kommuner har valgt at prioritere elevdemokratiet – også på det kommunale plan, og

vi ser frem til i 2020 at kunne fortsætte den positive udvikling.

Organisationens ledelse har gennem hele år 2019 fulgt vores økonomiske udvikling meget nøje og har løbende vurderet konsekvenserne af vores dispositioner i forbindelse med afviklingen af organisationens drift. Samtidig har de således også løbende orienteret bestyrelsen om udviklingen.

På baggrund af resultaterne fra året 2019 finder vi, at DSE har levet op til vores formål om at udbyde og afvikle aktiviteter for og med vores målgruppe, landets grundskoleelever.

Sekretariat

Sekretariatet består både af sekretariatsfrivillige, som arbejder frivilligt for organisationen et år af gangen, samt en gruppe af ansatte. De ansatte varetager mange forskellige administrative og praktiske opgaver for DSE. De ansatte på sekretariatet arbejder konstant sammen med de frivillige, som primusmotor på at udvikle systemer, metoder osv., der kan gøre DSE's arbejde mere struktureret og professionelt samt sikre de optimale rammer for de aktive og for de aktiviteter, som DSE er og står for.

I 2017 flyttede DSE ind i sin nye ejendom på Sindalsvej 9 i Risskov. Som tidligere ledelsesberetninger har kunne fortælle, så har der særligt i 2017, og delvist også i 2018 pågået en del arbejde i at i istandsætte og optimere bygningen til foreningens behov. Dette arbejde har i de foregående år særligt fokuseret på de boligmæssige faciliteter, for at sikre de sekretariatsfrivillige de bedst mulige ramme vilkår for deres år ved DSE. I 2019 har salget af DSE's resterende ejendomme i Randers, muliggjort at der kunne geninvesteres yderligere i ejendommen på Sindalsvej. Dette betyder konkret, at vi har gennemgået en stor renovering af kontorfaciliteterne, så disse nu fremstår ny istandsat og moderne. Derudover er en lang række af bygningens gamle vinduer og døre skiftet. Til sidst er der også etableret og renoveret både et nyt industrikøkken og et ny the-køkken. Industrikøkkenet kommer særligt de sekretariatsfrivillige til gavn i deres daglige gøremål på sekretariatet, men også i forbindelse med DSEs mange weekendaktiviteter, har det længe været et stort ønske at få et nyt og moderen køkken, der kan understøtte disse.

Alt i alt er vi meget tilfredse med arbejdet på Sindalsvej i indeværende år, og DSE står nu endnu bedre rustet til både at akkommodere de mange sekretariatsfrivillige samt at sikre både frivillige og medarbejdere de bedst mulige ramme betingelse i det daglige arbejde. I 2020 skal de sidste projekter for årets renovation endeligt færdiggøres, og vi har fortsat en forventning om at kunne opretholde et frivilligsekretariatshold på omtrent 18 fuldtidsfrivillige.

Organisationens aktiviteter i 2019

I 2019 har DSE, på baggrund af ovenstående strategiske målsætninger, igen gennemført en lang række arrangementer og aktiviteter med det overordnede formål, at sikre det gode skoleliv for alle grundskoleelever i Danmark.

2019 var et meget aktivt år for organisationen, som krævede store indsatser på alle niveauer, politisk såvel som organisatorisk. I nedenstående har vi fremhævet de største politiske og organisatoriske arrangementer og aktiviteter, som året 2019 bød på. De følgende afsnit bidrager dermed til et overordnet indblik i organisationens største aktiviteter i 2019, samtidigt med at give et lettere overblik over, hvilken retning organisationen bevæger sig i, i det kommende år 2020.

Internationalt engagement 2019

I februar 2019 havde DSE fornøjelsen af at besøge USA på en studietur. Denne gang gik studieturen til den amerikanske vestkyst, med besøg i San Francisco, San Diego, Las Vegas og Phoenix. Dette års studietur har haft fokus på dels læring i digitale miljøer, og dels at undersøge hvilke andre måder at forvalte og drifte skoler på. I den forbindelse besøgte vi blandt andet virksomheden Barobo, som beskæftiger sig med at udvikle digitale læringsmidler. Dels arbejdes der med software løsninger til skoler og dels arbejdes der også med hardware løsninger, og eksperimenteres med ny robotteknologi til brug i undervisningssammenhæng. Dette var et meget inspirerende besøg, som gav en særlig god indsigt i både de teknologier der i dag udvikles til brug i læringsmiljøer, men også en indsigt i hvordan de virksomheder der i dag udvikler den slags materialer arbejder. I forlængelse af turens øvrige fokus besøgte vi også Basis Scottsdale skolen, som kunne give os mange spændende indsigter i både det at drive en skole "Franchise" men også hvad det i dag kræves for at være en af de bedst performene skoler i USA. På trods af at DSE som forening har besøgt og genbesøgt mange forskellige områder i USA, så giver det stadig en stor grad af indsigt at vende tilbage. Dette skyldes særligt, at de deltagende på studieturen, medlemmer af DSEs bestyrelse, er nye år for år, og derfor har mulighed for hvert år at gøre sig nye erfaringer og få politisk inspiration. Og dette er jo netop også kernen i megen af DSEs virksomhed, at selvom man ikke er i foreningen så længe, så skal dette ikke udelukke, at man kan have store oplevelser med foreningen, og være med til at sætte sit præg på den.

I 2020 vil vi ligeledes afvikle en studietur, denne gang går turen til Australien, igen med et fokus på at hente ny politisk inspiration, fra skolesystem vi ikke tidligere har besøgt. Forhåbningen er igen at disse besøg kan bidrage til dels at få ny viden om hvordan der drives skole rundt om i verden, og dels at kunne bidrage med ny politisk inspiration til DSE's løbende arbejde.

Center for Elevrådgivning (CFE), Elevtelefonen

Formålet for Elevtelefonen har i 2019 været uændret fra tidligere år. Måler er i stil med tidligere år at levere et kompetent og dygtigt rådgivningstilbud til landets elever, i øjenhøjde. Derfor har der i år igen været fokus på at sikre, at Elevtelefonen bliver et tilbud, der er til stede, hvor eleverne er, både via de mange skolebesøg, men også via promovringstiltag på de sociale medier, hvor eleverne opholder sig.

CFE adskiller sig væsentligt fra andre rådgivningstjenester på to helt afgørende områder. For det første er det ung-til-ung rådgivning. Vores dygtige ung-rådgivere, som betjener

rådgivningstjenesten telefoner, chat og mails, har netop afsluttet deres grundskoleforløb. Det er dermed et unikt set-up, hvor det er jævnaldrende unge med indgående og present kendskab til skolemiljøet og aldersgruppen, som dermed kan sætte sig ind i elevernes hverdagsproblematikker og udfordringer i skolen. For det andet er CFE langt mere end et stationært telefonrør. Igen i 2019 besøgte ung-rådgivere over 1700 af landets grundskoler, hvoraf minimum 300 af besøgende var fokuseret direkte på kontakt og rådgivning ude på skolerne, mens de resterende besøg ligeledes indbefattede vidensindsamling via elektroniske spørgeskemaer, med det formål både at indsamle information om hvad der rør sig konkret ude på skolerne, men også mere generelt på sikre vores viden om elevrådsforhold mv. på de enkelte skoler. Slutteligt udføres der markedsføringsindsatser blandt andet med fokus på, at øge udbredelsen og antallet af henvendelser til Center for Elevrådgivning, Elevtelefonen.

Den opsamlede viden fra de mange skolebesøg danner blandt andet grundlag for en vigtig vidensdeling fra CFE. I forbindelse med den årlige statusrapport afrapporteres der på en lang række spørgsmål, som helt almindelige elever i den danske grundskole har svaret på. Disse spørgsmål vedr. alt fra elevernes holdninger til bevægelse i skolen, åben skole, understøttende undervisning og meget mere. Vi er derfor rigtig glade for fortsat at bidrage med vigtig og relevant viden fra elevernes egen hverdag, formidlet af dem selv.

De mange udadgående aktiviteter tjener ligeledes formålet om at udbrede kendskabet til rådgivningstjenesten, og dermed skabe grundlaget for at endnu flere af landets grundskoleelever vil benytte sig af muligheden for at kontakte Elevtelefonen (CFE). Derfor er landevejene igen i 2019 kørt tynde, og her er der i forbindelse med de rådgivende besøg, er der udover en snak med eleverne om hvad CFE er også uddelt materialer i form af plakater, foldere og visitkort, således at også de elever der ikke har mødtes med de unge rådgivere, også får mulighed for at få kendskab til Elevtelefonen. Ligeledes har der også i 2019 været et stort fokus på at markedsføre Elevtelefonen på de digitale platforme, hvor eleverne opholder sig meget. Derfor er der lavet en række kampagne tiltag på de sociale medier, herunder blandt andet videoer på YouTube. Den eksterne evaluering foretaget af Epinion for undervisningsministeriet, viste, hvad de beskrev som en meget imponerende kendskabsgrad sammenlignet med andre rådgivningstjenester på hele 18%, kun overgået af Bryd Tavsheden og Børnetelefonen (Epinion, 2017)

Vi forsætter det gode og hårde arbejde med Center for Elevrådgivning, Elevtelefonen i 2020, og er utrolig glade og stolte af at kunne opretholde rådgivningstjenesten, som vi ser som et vigtigt element i at sikre at alle elever har mulighed for at have en god skoledag, og særligt for de der til tider måtte finde det svært, at der er et alderssvarende tilbud om hjælp.

Kurser, oplæg og aktiviteter på skolerne

År 2019 har igen været et år, hvor DSE igennem vores kursussektor har medvirket til at engagere eleverne i samfundet og i de demokratiske og deliberative grundværdier i det danske samfund. I 2019 har vi oplevet et stabilt niveau af skoler, der ønsker at gøre sig brug

af vores kursustilbud. Vi har i 2019 afholdt mere end 400 kursusaktiviteter på ladets skoler. Indholdet af disse spænder fra kompetence udviklende kurser, rådgivning og vejledning i elevrådsarbejde, inklusion, digital dannelse, undervisningskompetencer, retorik, kommunikation, elevrettigheder og demokratisk dannelse til uddannelse af kontaktlærere og skoleledere.

Endeligt har DSE, DM i Fagene og Center for Elevrådgivning, Elevtelefonen i alt gennemført 1723 skolebesøg i 2019. De mange skolebesøg har haft skiftende fokus. Alt fra fokuserede rådgivnings- og vidensindsamlingsbesøg med fokus på fx Elevtelefonen, til de mere demokratorienterede og informerende skolebesøg, som blandt andet har haft til formål, at informere og øge det demokratiske engagement blandt eleverne i den danske grundskole. Herudover har DSE gennemført skolebesøg, workshop og oplæg i samarbejde med Danske Handicaporganisationer, hvilket uddybes yderligere i nedenstående afsnit vedr. Inklusionsprojektet, Alle Med. Samt afholdt en stribe af events for DM i Fagene, hvor de regionale mesterskaber er afviklet lokalt på skolerne i forbindelse med et besøg fra DSE

Materialer

DSE har, ligesom de mange foregående år, udviklet og distribueret diverse elevinddragelsesmaterialer, både fokuseret på det formelle elevrådsarbejde, men også understøttende materialer i forhold til elevernes generelle inddragelse i skolen. I 2019 har der således været et stort fokus på at opdatere eksisterende kursusmateriale og materialer, således at der sikres at de alle er fortsat er tidssvarende og relevante. Dette arbejder fortsætter ind i 2020, og DSE har i den forbindelse opprioriterede arbejdet, og blandt andet tilført yderligere medarbejderressourcer til området. Derfor ser vi tilsvarende frem imod et udbytterigt år på dette område.

Skub i inklusionen, et projekt for eleverne – Alle Med

I samarbejde med Danske Handicaporganisationer og Sammenslutningen af Unge Med Handicap, lancerede vi 2018 det fælles projekt "Skub i inklusionen, et projekt for eleverne - Alle Med. Projektets formål har fra start været at bygge videre på de erfaringer det første Alle Med projekt, som blev afsluttet i 2017, gjorde sig. Dette har konkret i 2019 udmøntet sig i form af afholdelsen af 70 klasseworkshops i samarbejde med SUMH. Dette er 40% flere workshops end vores oprindelige forventning til antallet der skulle afholdes, og vi er derfor meget tilfredse med den store aktivitet ude på skolerne. Tilsvarende er der besøgt en lang række skoler med korte besøg, for både at tage temperaturen på elevernes oplevelse af inklusionsindsatsen, og for at informere om projektet. Tilsvarende er der i 2019 også udviklet både et aktivitetskatalog med afsæt i elevernes egne forslag til inkluderende aktiviteter, samt et hæfte med idéer til bevægelsesøvelser som alle kan deltage i.

2019 var desværre også året hvor bevillingen ophørte, og vi må derfor konstatere at med årets afslutning har det ikke været muligt at finde ny finansiering til at fortsætte inklusionsindsatsen. På trods af dette er vi dog stadig meget tilfredse med projektets forløb, og resultaterne her af, og vi håber at det engang i fremtiden igen vil være muligt at finde ny

finansiering til igen at sætte fokus på inklusionen og de gode klassefællesskaber.

WiFive - Det gode digitale fællesskab

I 2018 lancerede Danske Skoleelever i samarbejde med TDC Group - WiFive - Det gode digitale fællesskab. Projektet har siden sin lancering haft til formål at italesætte og arbejder med god digital dannelse, og hvordan man som elev og klasse kan være med til at sikre at man også på nettet har et godt fællesskab. Dette har projektet blandt andet gjort igennem en lang række workshops på landets skoler, hvor eleverne er blevet mødt i øjenhøjde, og hvor stort og småt er blevet vendt i forhold til den digitale dannelse, og den gode opførelse på nettet.

Udover de mange workshops, har projektet ligeledes udarbejdet et digitalt kørekort, hvor eleverne har mulighed for på en online platform at afprøve deres færdigheder. Dette foregår igennem et dilemma spil med en række forskellige scenarier, hvor opgaven er at identificere den gode opførelse på nettet. Dette er der i særdeles udviklet på i 2019, da der i 2020 skal lanceres et nyt kørekort målrettet eleverne i indskoling, med tilhørende workshops og undervisningsmateriale.

DM i Fagene – Fagenes Festival

I samarbejde med et konsortium bestående af kommuner og centrale aktører på skoleområdet, driver Danske Skoleelever projektet DM i Fagene. I januar 2019 blev det tredje landsmesterskab afviklet, endnu engang på DOKK1 i Aarhus. Her deltog 662 personer hvoraf 400 elever var kombattanter i Landsmesterskaberne. Konkurrencen fra skoleåret 2019/2020, afsluttes tilsvarende også med et landsmesterskab i januar 2020. Her kan eleverne som sidste år (2018/2019), deltage i dansk, matematik, engelsk, biologi, historie eller en tværfaglig holdopgave. Konkurrencen er fortsat for alle elever i grundskolen 7'ende til 9'ende klasse.

Det regionale mesterskab i 2019/20 konkurrencen blev afviklet i efteråret 2019. Formatet fra sidste års konkurrence, hvor de regionale mesterskaber blev afviklet lokalt på de deltagende skoler er blevet fastholdt. Dette for at sikre at den lokale forankring af mesterskaberne fortsat styrkes. Ligeledes har det været et fokus at afvikle en lang række regionale mesterskabs events på skolerne. Dette har igen i år været et meget positivt bidrag til konkurrencens afvikling. Ved de regionale mesterskaber i 2019 deltog over 10.000 elever fordelt over hele landet. Dette er en markant fremgang fra de omtrent 9000 deltagere i 2018. Vi er derfor meget stolte af afviklingen af DM i Fagene i 2019.

I forbindelse med indgåelsen af en ny finanslov, er tilskuddet til DM i Fagene, blevet konverteret til et fast driftslignende tilskud under Børne- og Undervisningsministeriet. Vi er naturligvis meget tilfredse med at bevillingen nu er sikret i en mere fast karakter, men må også bemærke at tilskuddet er væsentligt reduceret i forhold til tidligere år. Dette gør naturligvis vores forventninger til DM i Fagene i 2020 mærkbart mere usikre, men vores ambition er fortsat at levere en fagligt kvalificeret og spændende opgave for så mange elever i Danmark som muligt. Vi ser derfor frem til også i 2020 at udvikle og afvikle DM i Fagene.

Stormøder mv.

Afviklingen af Danske Skoleelevers stormøder har også i 2019 været en væsentlig aktivitet. Disse er både formelt de øverste myndigheder i foreningen, og fylder selvsagt derfor meget i vores aktivitets udbud, og samtidigt er de også en stor del af den demokratiske dannelses aktivitet, da det for mange elever bliver første møde med det formelle demokrati i denne størrelse.

I ledelsesberetningen fra 2018, kunne vi berette et samlet deltagerantal fra de to årlige stormøder på 550 elever. Dette har vi i 2019 formået at overgå ved samlet set at have haft 680 deltagere ved de to årlige stormøde, fordelt således at der deltog 345 elever på Generalforsamlingen 2019 og 335 elever på Landskonferencen i 2019. Dette forholder vi os selvsagt meget positivt til, da det som i tidligere år, er en prioritet at sikre at en stor del af DSEs medlemmer deltager i de to årlige stormøder. Det vil derfor naturligvis også være et fokuspunkt i 2020, at vi fastholder de samme flotte deltagertal, og dermed sikre at flest muligt elever tager del i den demokratiske proces.

Forventninger til 2020

Som beskrevet i denne ledelsesberetning arbejder DSE efter at opnå de forskellige nøgletal som er beskrevet i DSE's styringssæt. Denne arbejdsgang er første gang implementeret i forbindelse med regnskabsåret 2009.

Disse bliver styrende for organisationens arbejde i de kommende år og fordeler sig inden for tre hovedområder:

- 1) Politisk synlighed: Varetagelsen af de uddannelsespolitiske interesser skal udvikles gennem en øget og mere professionel politisk kommunikation og synlighed. Organisationens skal være endnu dygtigere til at kommunikere med politikere, pressen, via hjemmesiden og på andre relevante medier.
- 2) Organisatorisk forankring: Flere medlemmer og flere aktive er fokus i den organisatoriske forankring. Mange medlemmer giver større politisk gennemslagskraft og bedre mulighed for at organisationen kan gøre en forskel. Flere aktive medfører, at flere elever stifter bekendtskab med det demokratiserende og politiserende arbejde, samt muligheden for at langt flere aktiviteter kan gennemføres.
- 3) Økonomisk vækst: Der er behov for stadig flere økonomiske ressourcer, hvis der skal være mulighed for at øge aktiviteterne. Samtidig vil en mindsket afhængighed af tipstilskud og finanslovstilskud være sundt for organisationen. Den økonomiske vækst skal hovedsageligt findes inden for Elevvenlig Kommune samt salg af konsulent- og uddannelsesforløb for kommuner og skoler.

Organisationen vil kun gennemføre aktiviteter, som bidrager til at nå de vedtagne målsætninger, og derfor vil 2020 – ligesom tidligere år – medføre en række aktiviteter inden

for de tre ovennævnte områder, der i 2018 blev revideret sammen med vores nøgletal og styringssæt.

I 2020 vil det fortsat være et ønske at søge at understøtte og styrke den lokale forankring ud igennem de mange lokalafdelinger. Dette er bestyrelsens ønske at dette fortsat skal være et centralt fokus punkt, så det sikres at DSEs aktiviteter bredes ud til endnu flere elever, og at vi på den måde kan medvirke til og sikre en øget demokratisk dannelse af landets elever og elevråd.

Note		Ikke revideret budget		
		2019 DKK	2019 DKK	2018 DKK
INDTÆGTER				
	Kontingenter	2.260.000	2.275.134	2.083.394
	Lejeindtægter	166.000	144.381	226.166
1	Salgs-, forbrugs- og transportindtægter	5.157.000	5.551.719	5.152.786
2	Tilskud herunder DUF	3.296.000	3.234.420	3.187.692
	Diverse legater, fonde og sponsorater	100.000	106.000	50.000
	Arrangementer	300.000	312.227	217.356
3	Diverse indtægter	1.690.000	1.752.411	1.742.690
	Andre driftsindtægter	0	37.755	37.500
	Indtægter i alt	12.969.000	13.414.047	12.697.584
UDGIFTER				
5	Mødeudgifter	-1.309.000	-1.282.148	-1.129.145
6	Transportudgifter	-986.000	-1.042.025	-1.061.521
7	Markedsføringsudgifter	-349.000	-408.057	-325.096
8	Kontingenter og projekter	-1.682.000	-2.243.495	-946.982
9	Administrationsomkostninger	-2.025.000	-1.496.702	-1.032.387
10	Ejendomsomkostninger	-973.000	-804.163	-897.014
4	Personaleomkostninger	-6.297.342	-6.553.737	-6.404.952
11	Af- og nedskrivninger af materielle anlægsaktiver	-535.000	-353.019	-1.101.989
	Andre driftsomkostninger	0	-292.000	0
	Resultat før finansielle poster	-1.187.342	-1.061.299	-201.502
	Nedskrivning af kapitalandele i tilknyttede virksomheder	0	0	-100.000
12	Finansielle indtægter	0	7.188	12.386
13	Finansielle omkostninger	-198.000	-252.515	-254.323
	Finansielle poster i alt	-198.000	-245.327	-341.937
	Årets resultat	-1.385.342	-1.306.626	-543.439

	Ikke revideret budget		
	2019 DKK	2019 DKK	2018 DKK
Forslag til resultatdisponering			
Overført resultat	-1.385.342	-1.306.626	-543.439
I alt	-1.385.342	-1.306.626	-543.439

		31.12.19	31.12.18
		DKK	DKK
AKTIVER			
Note			
	Grunde og bygninger	9.783.599	10.736.572
	Andre anlæg, driftsmateriel og inventar	1.280.658	311.243
14	Materielle anlægsaktiver i alt	11.064.257	11.047.815
	Andre tilgodehavender	83.128	161.035
	Finansielle anlægsaktiver i alt	83.128	161.035
	Anlægsaktiver i alt	11.147.385	11.208.850
	Tilgodehavender fra salg og tjenesteydelser	60.418	129.635
	Tilgodehavender hos tilknyttede virksomheder	61.277	66.898
15	Andre tilgodehavender	219.903	14.674
	Periodeafgrænsningsposter	189.439	127.415
	Tilgodehavender i alt	531.037	338.622
16	Igangværende projekter	893.306	1.637.643
	Igangværende projekter i alt	893.306	1.637.643
	Konter	16.394	22.838
	Indestående i kreditinstitutter	2.592.160	1.704.963
	Likvide beholdninger i alt	2.608.554	1.727.801
	Omsætningsaktiver i alt	4.032.897	3.704.066
	Aktiver i alt	15.180.282	14.912.916

	31.12.19 DKK	31.12.18 DKK
PASSIVER		
Note		
Egenkapital	7.706.058	8.368.352
Overført resultat	-1.306.626	-543.439
Egenkapital i alt	6.399.432	7.824.913
Gæld til realkreditinstitutter	4.136.870	4.198.542
Deposita	58.052	53.089
Anden gæld	199.748	0
Langfristede gældsforpligtelser i alt	4.394.670	4.251.631
Kortfristet del af langfristede gældsforpligtelser	210.496	205.498
Gæld til øvrige kreditinstitutter	1.103.736	53.548
Modtagne forudbetalinger fra kunder	29.785	0
17 Leverandører af varer og tjenesteydelser	1.389.781	596.093
Deposita	10.700	9.700
18 Anden gæld	398.022	771.551
Periodeafgrænsningsposter	1.243.660	1.199.982
Kortfristede gældsforpligtelser i alt	4.386.180	2.836.372
Gældsforpligtelser i alt	8.780.850	7.088.003
Passiver i alt	15.180.282	14.912.916
19 Internationale aktiviteter		
20 Pantsætninger og sikkerhedsstillelser		

Pengestrømsopgørelse

Note	2019 DKK	2018 DKK
Årets resultat	-1.306.626	-543.439
21 Reguleringer	733.737	1.406.426
Forskydning i driftskapital		
Tilgodehavender	629.830	1.127.909
Andre driftsafledte gældsforpligtelser	699.330	1.419.118
Pengestrømme fra drift før finansielle poster	756.271	3.410.014
Modtagne renteindtægter og lignende indtægter	7.188	7.876
Betalte renteomkostninger og lignende omkostninger	-252.515	-153.136
Pengestrømme fra driften	510.944	3.264.754
Køb af materielle anlægsaktiver	-4.526.461	-522.333
Salg af materielle anlægsaktiver	3.902.755	37.500
Salg af finansielle anlægsaktiver	0	0
Pengestrømme fra investeringer	-623.706	-484.833
Optagelse af gæld til realkreditinstitutter	4.402.000	0
Afdrag på gæld til realkreditinstitutter	-4.458.673	-201.439
Pengestrømme fra finansiering	-56.673	-201.439
Årets samlede pengestrømme	-169.435	2.578.482
Likvide beholdninger ved årets begyndelse	1.727.801	371.841
Kortfristede gældsforpligtelser til kreditinstitutter ved årets begyndelse	-53.548	-1.276.070
Likvide beholdninger ved årets slutning	1.504.818	1.674.253
Likvide beholdninger ved årets slutning specificeres således:		
Likvide beholdninger	2.608.553	1.727.801
Kortfristede gældsforpligtelser til kreditinstitutter	-1.103.735	-53.548
I alt	1.504.818	1.674.253

	Ikke revideret budget	2019	2018
	2019	2019	2018
	DKK	DKK	DKK

1. Salgs-, forbrugs- og transportindtægter

Salg af timer	3.439.000	3.662.505	2.324.556
Salg af IT ydelser og administrationsaftaler	0	0	60.185
Salg af materialer	12.000	5.726	8.839
Salg fragt	0	1.245	1.732
Salg af kioskvarer	72.000	70.799	55.074
Salg print-, kopi og biludgifter, overført til projekter	445.000	584.739	1.163.771
Salg relateret til elever, kommuner og lærere	889.000	898.560	1.351.169
Salgs- og forbrugsindtægter, diverse	300.000	328.145	187.460
I alt	5.157.000	5.551.719	5.152.786

2. Tilskud, herunder DUF

DUF, driftstilskud	1.841.000	1.844.777	1.805.618
DUF, international støtte	185.000	188.885	107.730
UVM og Finanslovstilskud DSE	970.000	970.000	980.000
Fradragsberettiget moms	300.000	230.758	294.344
I alt	3.296.000	3.234.420	3.187.692

3. Diverse indtægter

Private tilskud	1.400.000	1.400.000	1.000.000
Overhead fra projekter	290.000	352.411	742.690
I alt	1.690.000	1.752.411	1.742.690

	Ikke revideret budget	2019	2018
	2019	2019	2018
	DKK	DKK	DKK

4. Personaleomkostninger

Gager	6.091.542	6.297.914	7.434.518
Projektansatte medarbejdere	-754.000	-801.703	-2.023.087
Ændring i feriepengeforpligtelse, andre	-108.600	-56.369	30.643
Løntilskud og lønrefusioner	-40.000	-40.400	-73.455
Pension andre medarbejdere	570.800	604.984	484.184
Arbejdsskadeforsikring	38.000	45.661	40.755
ATP-bidrag	39.600	39.751	42.769
Andre omkostninger til social sikring	96.000	90.426	87.251
Rejse- og befordringsgodtgørelse	0	1.737	5.069
Kursusomkostninger	25.000	25.681	14.403
Øvrige personaleomkostninger	339.000	346.055	361.902
I alt	6.297.342	6.553.737	6.404.952

5. Mødeudgifter

Mødeforplejning	750.000	735.878	707.341
Deltagergebyr	18.000	16.661	1.860
Leje af lokaler	227.000	236.945	257.023
Leje af materiel	86.000	72.818	92.223
Ekstern bistand	35.000	56.394	10.000
Materialer mv.	137.000	129.888	39.762
Diverse mødeudgifter	56.000	33.564	20.936
I alt	1.309.000	1.282.148	1.129.145

Driftslignende tilskud modtaget Undervisningsministeriet, jf. finanslovens § 20.89.03 anvendes til denne regnskabspost.

	Ikke revideret budget	2019	2018
	2019	2019	2018
	DKK	DKK	DKK

6. Transportudgifter

Biludgifter	195.000	197.507	212.187
Tog, bus mv.	791.000	844.518	849.334
I alt	986.000	1.042.025	1.061.521

7. Markedsføringsudgifter

Markedsføringsudgifter	349.000	408.057	325.096
I alt	349.000	408.057	325.096

8. Kontingenter og projekter

DSE tilskud til projekter	1.670.000	2.232.595	936.082
DUF kontingent	12.000	10.900	10.900
I alt	1.682.000	2.243.495	946.982

	Ikke revideret budget	2019	2018
	2019	2019	2018
	DKK	DKK	DKK
9. Administrationsomkostninger			
Kontorartikler	36.000	44.815	8.742
It-omkostninger	662.000	596.414	323.024
Printudgifter	124.000	121.948	213.386
Mindre nyanskaffelser	84.000	45.245	126.826
Telefon og internet	154.000	135.801	169.597
Leje/leasing af kontorinventar	12.000	12.147	7.628
Porto og gebyrer	26.000	32.429	22.013
Revisorhonorar	200.000	83.750	56.500
Revisorhonorar, regulering fra sidste år	0	21.250	0
Økonomisk og skattemæssig rådgivning	0	80.000	0
Regnskabs- og bogholderimæssig assistance	0	0	7.225
Konsulentassistance	125.000	103.229	0
Advokat	180.000	98.550	6.875
Forsikringer	10.000	28.328	10.631
Faglitteratur og tidsskrifter	5.000	8.531	0
Abonnementer mv.	42.000	37.718	42.979
Tab på debitorer	330.000	18.250	18.592
Diverse administrationsudgifter	20.000	582	16.338
Repræsentationsudgifter og uddeling	15.000	27.715	2.031
I alt	2.025.000	1.496.702	1.032.387

	Ikke revideret budget	2019	2018
	2019	2019	2018
	DKK	DKK	DKK

10. Ejendomsomkostninger

Varme	150.000	134.835	135.178
El, vand og gas	131.000	103.654	124.347
Ejendomsskat	74.000	73.996	34.996
Forsikring	80.000	42.974	44.398
Reparation og vedligeholdelse	247.000	179.647	150.586
Rengøring	58.000	78.381	154.134
Alarm	11.000	14.113	19.559
Renovation	30.000	27.118	43.677
Småanskaffelser til ejendomme	70.000	107.287	176.316
Handelsomkostninger	80.000	1.785	0
Øvrige ejendomsomkostninger	42.000	40.373	13.823
I alt	973.000	804.163	897.014

11. Af- og nedskrivninger af materielle anlægsaktiver

Afskrivning på bygninger	270.000	207.912	249.514
Afskrivning på produktionsanlæg og maskiner	150.000	145.107	277.614
Nedskrivninger af materielle anlægsaktiver	115.000	0	574.861
I alt	535.000	353.019	1.101.989

	Ikke revideret budget	2019	2018
	2019	2019	2018
	DKK	DKK	DKK

12. Finansielle indtægter

Renter, tilknyttede selskaber	0	2.599	7.876
Renteindtægt på gældsbev.	0	4.589	4.510
I alt	0	7.188	12.386

13. Finansielle omkostninger

Renter, realkreditinstitutter	136.000	108.547	132.548
Renter, pengeinstitutter	12.000	10.579	7.839
Renteomkostninger i øvrigt	50.000	50.893	12.748
Nedskrivning gældsbev, Elev Holding ApS	0	82.496	101.188
I alt	198.000	252.515	254.323

14. Materielle anlægsaktiver

Beløb i DKK	Grunde og byg- ninger	Andre anlæg, driftsmateriel og inventar
Kostpris pr. 01.01.19	11.937.411	1.182.227
Tilgang i året	3.294.939	1.231.523
Afgang i året	-4.889.002	-235.000
Kostpris pr. 31.12.19	10.343.348	2.178.750
Af- og nedskrivninger pr. 01.01.19	-625.978	-870.985
Nedskrivninger i året	-574.861	0
Afskrivninger i året	-207.912	-145.107
Årets af- og nedskrivninger på afhændede aktiver	849.002	118.000
Af- og nedskrivninger pr. 31.12.19	-559.749	-898.092
Regnskabsmæssig værdi pr. 31.12.19	9.783.599	1.280.658

15. Andre tilgodehavender

Moms og afgifter	176.104	0
Rejsekort, frivillige	43.799	14.674
I alt	219.903	14.674

31.12.19 31.12.18
DKK DKK

16. Igangværende projekter

Projekt "Center for elevrådgivning":

Projektudgifter i regnskabsåret	2.333.468	2.023.886
Modtagne tilskud i regnskabsåret	-2.020.000	-2.000.000
Overhead i regnskabsåret	120.254	241.366
Egenbetaling DSE i regnskabsåret	-433.722	-265.252
Projektudgifter, tidligere år	4.023.886	2.000.000
Modtagne tilskud, tidligere år	-4.000.000	-2.000.000
Overhead, tidligere år	241.366	0
Egenbetaling DSE, tidligere år	-265.252	0
Projekt "Center for elevrådgivning" i alt	0	0

Projekt "Inklusion i øjenhøjde":

Projektudgifter i regnskabsåret	556.069	865.214
Modtagne tilskud i regnskabsåret	-123.803	-1.235.000
Overhead i regnskabsåret	73.939	103.581
Projektudgifter, tidligere år	5.449.489	4.584.274
Modtagne tilskud, tidligere år	-6.244.310	-5.009.310
Overhead, tidligere år	528.617	425.036
Projekt "Inklusion i øjenhøjde" i alt	240.001	-266.205

Projekt "A.P. Møller - Mellemtrinnet":

Projektudgifter i regnskabsåret	0	197.106
Modtagne tilskud i regnskabsåret	-366.000	-121.668
Egenbetaling DSE, i regnskabsåret	-310.917	0
Projektudgifter, tidligere år	5.714.668	5.517.560
Modtagne tilskud, tidligere år	-5.037.751	-4.916.083
Projekt "A.P. Møller - Mellemtrinnet" i alt	0	676.915

	31.12.19	31.12.18
	DKK	DKK

16. Igangværende projekter - fortsat -

Projekt "Egmont - Mellemtrinnet":

Projektudgifter i regnskabsåret	100.237	700.765
Modtagne tilskud i regnskabsåret	-187.561	-150.000
Egenbetaling DSE, i regnskabsåret	-867.796	0
Projektudgifter, tidligere år	5.300.180	4.599.415
Modtagne tilskud, tidligere år	-4.345.060	-4.195.060

Projekt "Egmont - Mellemtrinnet" i alt	0	955.120
--	---	---------

Projekt "DM i Fagene":

Projektudgifter i regnskabsåret	3.587.183	3.098.277
Modtagne tilskud i regnskabsåret	-2.845.625	-3.964.020
Overhead i regnskabsåret	158.218	401.405
Egenbetaling DSE, i regnskabsåret	-518.284	0
Projektudgifter, tidligere år	8.974.915	5.876.638
Modtagne tilskud, tidligere år	-9.839.020	-5.875.000
Overhead, tidligere år	1.135.918	734.513

Projekt "DM i Fagene" i alt	653.305	271.813
-----------------------------	---------	---------

I alt	893.306	1.637.643
-------	---------	-----------

17. Leverandører af varer og tjenesteydelser

Leverandører af varer og tjenesteydelser	1.112.524	478.722
Afsat til revisor	95.000	85.000
Øvrige skyldige omkostninger	182.257	32.371

I alt	1.389.781	596.093
-------	-----------	---------

	31.12.19 DKK	31.12.18 DKK
18. Anden gæld		
Moms og afgifter	0	91.926
Skyldig fritvalg	0	2.109
ATP og andre sociale ydelser	12.935	16.084
Feriepenge	11.411	50.324
Feriepengeforpligtelse til funktionærer	349.940	606.057
Skattekontoen	0	27
Mellemregning, ansatte	0	-2.378
Personalekasse	10.886	6.687
DUF Lokalpuljetilskud	12.850	715
I alt	398.022	771.551

19. Internationale aktiviteter

Foreningen har i regnskabsåret 2019 anvendt DKK 275.819 til internationale aktiviteter mod DKK 251.847 i 2018.

20. Pantsætninger og sikkerhedsstillelser

Til sikkerhed for gæld til realkreditinstitutter t.DKK 4.347 er der givet pant i grunde og bygninger, hvis regnskabsmæssige værdi udgør t.DKK 9.790.

	2019	2018
	DKK	DKK

21. Reguleringer til pengestrømsopgørelse

Andre driftsindtægter	-37.755	-37.500
Af- og nedskrivninger af immaterielle og materielle anlægsaktiver	353.019	1.101.989
Andre driftsomkostninger	292.000	0
Nedskrivning af kapitalandele i tilknyttede virksomheder	0	100.000
Finansielle indtægter	-7.188	-12.386
Finansielle omkostninger	252.515	254.323
Øvrige reguleringer	-118.854	0
I alt	733.737	1.406.426

22. Anvendt regnskabspraksis

GENERELT

Årsrapporten er aflagt i overensstemmelse med tilskudsbekendtgørelse nr. 495 af 29. maj 2016 og bekendtgørelse nr. 1753 af 21. december 2006 om regnskabsaflæggelse for og revision af tilskud til støtte af ungdomsformål samt Undervisningsministeriets bekendtgørelse om regnskab og revision af projekttilskud, jf. bekendtgørelse nr. 5 af 7. januar 2020.

TILSKUD

Tilskud indregnes, når der er rimelig sikkerhed for, at tilskudsbetingelserne er opfyldt, og at tilskuddet vil blive modtaget.

RESULTATOPGØRELSE

Nettoomsætning

Indtægter ved salg af varer indregnes i resultatopgørelsen, såfremt levering og risikoovergang til køber har fundet sted inden udgangen af regnskabsåret, og når salgsbeløbet kan opgøres pålideligt og forventes indbetalt. Nettoomsætning måles til dagsværdi og opgøres ekskl. moms og afgifter opkrævet på vegne af tredjemand samt med fradrag af rabatter.

Indtægter ved udlejning af ejendomme indregnes i resultatopgørelsen i den periode, de vedrører. Nettoomsætningen måles til dagsværdi og opgøres ekskl. moms og rabatter.

Andre driftsindtægter

Andre driftsindtægter omfatter indtægter af sekundær karakter i forhold til virksomhedens aktiviteter, herunder lejeindtægter, negativ goodwill og gevinster ved salg af immaterielle og materielle anlægsaktiver.

Ejendomsomkostninger

Ejendomsomkostninger omfatter omkostninger vedrørende drift af ejendomme, herunder reparations- og vedligeholdelsesomkostninger, ejendomsskatter, forsikringer, fællesomkostninger samt andre omkostninger.

22. Anvendt regnskabspraksis - fortsat -

Andre eksterne omkostninger

Andre eksterne omkostninger omfatter omkostninger til distribution, salg og reklame, administration, lokaler og tab på debitorer i det omfang, de ikke overstiger normale nedskrivninger.

Personaleomkostninger

Personaleomkostninger omfatter løn, gager samt øvrige personalerelaterede omkostninger.

Af- og nedskrivninger

Afskrivninger på materielle anlægsaktiver tilsigter, at der sker systematisk afskrivning over aktivernes forventede brugstid. Der foretages lineære afskrivninger baseret på følgende brugstider og restværdier:

	Brugstid, år	Rest- værdi, procent
Andre anlæg, driftsmateriel og inventar	3-5	0

Bygninger afskrives lineært over 50 år. Grunde afskrives ikke.

Afskrivningsgrundlaget er aktivets kostpris fratrukket forventet restværdi ved afsluttet brugstid. Afskrivningsgrundlaget reduceres endvidere med eventuelle nedskrivninger. Brugstiden og restværdien fastsættes, når aktivet er klar til brug, og revurderes årligt.

Nedskrivninger af materielle anlægsaktiver foretages efter anvendt regnskabspraksis omtalt i afsnittet "Nedskrivning af anlægsaktiver".

Materielle anlægsaktiver

Øvrige materielle anlægsaktiver

Materielle anlægsaktiver omfatter grunde og bygninger samt andre anlæg, driftsmateriel og inventar.

Materielle anlægsaktiver måles i balancen til kostpris med fradrag af akkumulerede af- og nedskrivninger.

Kostprisen omfatter anskaffelsesprisen samt omkostninger direkte tilknyttet anskaffelsen

22. Anvendt regnskabspraksis - fortsat -

indtil aktivet er klar til brug. Renter af lån til at finansiere fremstillingen indregnes ikke i kostprisen.

Materielle anlægsaktiver afskrives lineært baseret på brugstider og restværdier, som fremgår af afsnittet "Af- og nedskrivninger".

Gevinster eller tab ved afhændelse af materielle anlægsaktiver opgøres som forskellen mellem en eventuel salgspris med fradrag af salgskostninger og den regnskabsmæssige værdi på salgstidspunktet fratrukket eventuelle omkostninger til bortskaffelse.

Kapitalandele i tilknyttede virksomheder

Kapitalandele i tilknyttede virksomheder, der ikke er klassificeret som dattervirksomheder, måles i balancen til kostpris med fradrag for eventuel nedskrivning.

Nedskrivning af anlægsaktiver

Den regnskabsmæssige værdi af anlægsaktiver, der ikke måles til dagsværdi, vurderes årligt for indikationer på værdiforringelse ud over det, som udtrykkes ved afskrivning.

Hvis foreningens realiserede afkast af et aktiv eller en gruppe af aktiver er lavere end forventet, anses dette som en indikation på værdiforringelse.

Foreligger der indikationer på værdiforringelse, foretages nedskrivningstest af hvert enkelt aktiv henholdsvis hver gruppe af aktiver.

Der foretages nedskrivning til genindvindingsværdien, hvis denne er lavere end den regnskabsmæssige værdi.

Som genindvindingsværdi anvendes den højeste værdi af nettosalgspris og kapitalværdi. Kapitalværdien opgøres som nutidsværdien af de forventede nettopengestrømme fra anvendelsen af aktivet eller aktivgruppen samt forventede nettopengestrømme ved salg af aktivet eller aktivgruppen efter endt brugstid.

Nedskrivninger tilbageføres, når begrundelsen for nedskrivningen ikke længere består.

Tilgodehavender

Tilgodehavender måles til amortiseret kostpris, hvilket sædvanligvis svarer til pålydende værdi med fradrag af nedskrivninger til imødegåelse af tab.

22. Anvendt regnskabspraksis - fortsat -

Periodeafgrænsningsposter

Periodeafgrænsningsposter, der er indregnet under aktiver, omfatter afholdte omkostninger vedrørende efterfølgende regnskabsår.

Igangværende projekter

Alle indtægter og udgifter der kan henføres til igangværende projekter, overføres til balancekonti. Dette gælder tilsvarende for det overhead foreningen modtager. Såfremt det på status tidspunktet vurderes at et igangværende projekt vil give underskud ud fra de skønnede samlede omkostninger holdt op imod det tildelte tilskud, udløser dette en egenbetaling for foreningen. Denne egenbetaling udgiftsføres løbende over resultatopgørelsen.

Likvide beholdninger

Likvide beholdninger omfatter indestående på bankkonti samt kontante beholdninger.

Gældsforpligtelser

Deposita, der er indregnet under forpligtelser, omfatter indbetalte deposita fra lejere vedrørende foreningens lejemål.

Langfristede gældsforpligtelser måles til kostpris på tidspunktet for stiftelse af gældsforholdet (lånoptagelsen). Gældsforpligtelserne måles herefter til amortiseret kostpris, hvor kurstab og låneomkostninger indregnes i resultatopgørelsen som en finansiel omkostning over løbetiden på grundlag af den beregnede, effektive rente på tidspunktet for stiftelse af gældsforholdet.

Kortfristede gældsforpligtelser måles til amortiseret kostpris, hvilket normalt svarer til gældens pålydende værdi.

Periodeafgrænsningsposter

Periodeafgrænsningsposter, indregnet under forpligtelser, omfatter modtagne indbetalinger vedrørende indtægter i de efterfølgende regnskabsår.

22. Anvendt regnskabspraksis - fortsat -**PENGESTRØMSOPGØRELSE**

Pengestrømsopgørelsen opstilles efter den indirekte metode og viser pengestrømme fra driften, investeringer og finansiering samt likvider ved årets begyndelse og slutning.

Pengestrømme fra investeringer omfatter betalinger i forbindelse med køb og salg af virksomheder og finansielle aktiver samt køb, udvikling, forbedring og salg af immaterielle og materielle anlægsaktiver.

Pengestrømme fra driften opgøres som årets resultat, reguleret for ikke kontante driftsposter og ændringer i driftskapitalen.

Pengestrømme fra finansiering omfatter finansiering fra optagelse af og afdrag på langfristede gældsforpligtelser.

Likviditeten ved årets begyndelse og slutning sammensætter sig af likvide beholdninger og kortfristet gæld til kreditinstitutter.

Penneo

Underskrifterne i dette dokument er juridisk bindende. Dokumentet er underskrevet via Penneo™ sikker digital underskrift. Underskrivernes identiteter er blevet registreret, og informationerne er listet herunder.

“Med min underskrift bekræfter jeg indholdet og alle datoer i dette dokument.”

Leonor Fredriksen Dall (Ung under 18)

Næstformand

På vegne af: Danske Skoleelever

Serienummer: PID:9208-2002-2-705526716038

IP: 147.78.xxx.xxx

2020-03-13 14:59:35Z

NEM ID 

Thea Spliid Enevoldsen (Ung under 18)

Bestyrelsesformand

På vegne af: Danske Skoleelever

Serienummer: PID:9208-2002-2-644102504911

IP: 85.27.xxx.xxx

2020-03-15 14:57:23Z

NEM ID 

Robert Holst Andersen

Administrator

På vegne af: Danske Skoleelever

Serienummer: CVR:16156701-RID:33579417

IP: 85.184.xxx.xxx

2020-03-15 17:06:16Z

NEM ID 

Robert Holst Andersen

Daglig leder

På vegne af: Danske Skoleelever

Serienummer: CVR:16156701-RID:33579417

IP: 85.184.xxx.xxx

2020-03-15 17:06:16Z

NEM ID 

Jesper Birn

Statsautoriseret revisor

På vegne af: Beierholm

Serienummer: CVR:32895468-RID:52308758

IP: 212.98.xxx.xxx

2020-03-16 07:44:52Z

NEM ID 

Penneo dokumentnøgle: DHYBD-GADX1-FQZ1W-X0YNL-WOX33-8NX6Q

Dette dokument er underskrevet digitalt via **Penneo.com**. Signeringsbeviserne i dokumentet er sikret og valideret ved anvendelse af den matematiske hashværdi af det originale dokument. Dokumentet er låst for ændringer og tidsstemplet med et certifikat fra en betroet tredjepart. Alle kryptografiske signeringsbeviser er indlejret i denne PDF, i tilfælde af de skal anvendes til validering i fremtiden.

Sådan kan du sikre, at dokumentet er originalt

Dette dokument er beskyttet med et Adobe CDS certifikat. Når du åbner dokumentet

i Adobe Reader, kan du se, at dokumentet er certificeret af **Penneo e-signature service** <penneo@penneo.com>. Dette er din garanti for, at indholdet af dokumentet er uændret.

Du har mulighed for at efterprøve de kryptografiske signeringsbeviser indlejret i dokumentet ved at anvende Penneos validator på følgende websted: <https://penneo.com/validate>