

# Danske Skoleelever

Sindalsvej 9, 8240 Risskov  
CVR-nr. 16 15 67 01

## Årsrapport for 2025

Foreningsoplysninger m.v.	3
Ledelsespåtegning	4
Den uafhængige revisors erklæring	5 - 10
Ledelsesberetning	11 - 19
Resultatopgørelse	20 - 21
Balance	22 - 23
Pengestrømsopgørelse	24
Noter	25 - 41

---

## Foreningen

---

Danske Skoleelever  
Sindalsvej 9  
8240 Risskov  
Telefon: 70 22 00 33  
E-mail: dse@skoleelever.dk  
Hjemsted: Aarhus  
CVR-nr.: 16 15 67 01  
Regnskabsår: 01.01 - 31.12

---

## Daglig Ledelse

---

Sekretariatschef René Gade

---

## Formandskab

---

Formand Magnus Herrmann  
Næstformand Aksel Skovgaard Justesen

---

## Revision

---

Beierholm  
Godkendt Revisionspartnerselskab

Vi har dags dato aflagt årsrapporten for regnskabsåret 01.01.25 - 31.12.25 for Danske Skoleelever.

Årsrapporten aflægges i overensstemmelse med tilskudsbekendtgørelse nr. 495 af 29. maj 2016 og bekendtgørelse nr. 1753 af 21. december 2006 om regnskabsaflæggelse for og revision af tilskud til støtte af ungdomsformål samt bekendtgørelse om regnskabsaflæggelse, rapportering og revision vedrørende Børne- og Undervisningsministeriets puljemidler m.v., jf. bekendtgørelse nr. 41 af 21. januar 2025.

Det er vores opfattelse, at årsregnskabet giver et retvisende billede af foreningens aktiver, passiver og finansielle stilling pr. 31.12.25 og resultatet af foreningens aktiviteter og pengestrømme for regnskabsåret 01.01.25 - 31.12.25.

Ledelsesberetningen indeholder efter vores opfattelse en retvisende redegørelse for de forhold, beretningen omhandler.

Årsrapporten indstilles til generalforsamlingens godkendelse.

Risskov, den 16. april 2026

### Daglig Ledelse

René Gade  
Sekretariatschef

### Formandskabet

Magnus Herrmann  
Formand

Aksel Skovgaard Justesen  
Næstformand

**Til medlemmerne i Danske Skoleelever****ERKLÆRING PÅ ÅRSREGNSKABET****Konklusion**

Vi har revideret årsregnskabet for Danske Skoleelever for regnskabsåret 01.01.25 - 31.12.25, der omfatter resultatopgørelse, balance, pengestrømsopgørelse og noter, herunder oplysning om anvendt regnskabspraksis. Årsregnskabet udarbejdes efter tilskudsbekendtgørelse nr. 495 af 29. maj 2016 og bekendtgørelse nr. 1753 af 21. december 2006 om regnskabsaflæggelse for og revision af tilskud til støtte af ungdomsformål samt bekendtgørelse om regnskabsaflæggelse, rapportering og revision vedrørende Børne- og Undervisningsministeriets puljemidler m.v., jf. bekendtgørelse nr. 41 af 21. januar 2025.

Det er vores opfattelse, at årsregnskabet giver et retvisende billede af foreningens aktiver, passiver og finansielle stilling pr. 31.12.25 samt af resultatet af foreningens aktiviteter og pengestrømme for regnskabsåret 01.01.25 - 31.12.25 i overensstemmelse med tilskudsbekendtgørelse nr. 495 af 29. maj 2016 og bekendtgørelse nr. 1753 af 21. december 2006 om regnskabsaflæggelse for og revision af tilskud til støtte af ungdomsformål samt bekendtgørelse om regnskabsaflæggelse, rapportering og revision vedrørende Børne- og Undervisningsministeriets puljemidler m.v., jf. bekendtgørelse nr. 41 af 21. januar 2025.

**Grundlag for konklusion**

Vi har udført vores revision i overensstemmelse med internationale standarder om revision og de yderligere krav, der er gældende i Danmark, samt standarderne for offentlig revision, idet revisionen udføres på grundlag af bestemmelserne i tilskudsbekendtgørelse nr. 495 af 29. maj 2016 og bekendtgørelse nr. 1753 af 21. december 2006 om regnskabsaflæggelse for og revision af tilskud til støtte af ungdomsformål samt bekendtgørelse om regnskabsaflæggelse, rapportering og revision vedrørende Børne- og Undervisningsministeriets puljemidler m.v., jf. bekendtgørelse nr. 41 af 21. januar 2025. Vores ansvar ifølge disse standarder og krav er nærmere beskrevet i erklæringens afsnit "Revisors ansvar for revisionen af årsregnskabet". Vi er uafhængige af foreningen i overensstemmelse med International Ethics Standards Board for Accountants' internationale retningslinjer for revisoreres etiske adfærd (IESBA Code) og de yderligere etiske krav, der er gældende i Danmark, ligesom vi har opfyldt vores øvrige etiske forpligtelser i henhold til disse krav og IESBA Code. Det er vores opfattelse, at det opnåede revisionsbevis er tilstrækkeligt og egnet som grundlag for vores konklusion.

**Fremhævelse af forhold vedrørende anvendt regnskabspraksis**

Vi henleder opmærksomheden på, at årsregnskabet udarbejdes efter bekendtgørelse nr. 495 af 29. maj 2016 og bekendtgørelse nr. 1753 af 21. december 2006 om regnskabsaflæggelse for og revision af tilskud til støtte af ungdomsformål samt Børne- og Undervisningsministeriets bekendtgørelse om regnskab og revision af puljemidler jf bekendtgørelse nr. 41 af 21. januar 2025 og ikke efter regnskabsmæssig begrebsramme med generelt formål. Vores konklusion er ikke modificeret vedrørende dette forhold.

**Fremhævelse af forhold vedrørende revisionen**

Foreningen har som sammenligningstal i resultatopgørelsen for regnskabsåret 2025 medtaget resultatbudgettet for 2025. Resultatbudgettet har, som det også fremgår af resultatbudgettet, ikke været underlagt revision.

**Ledelsens ansvar for årsregnskabet**

Ledelsen har ansvaret for udarbejdelsen af et årsregnskab, der giver et retvisende billede i overensstemmelse med tilskudsbekendtgørelse nr. 495 af 29. maj 2016 og bekendtgørelse nr. 1753 af 21. december 2006 om regnskabsaflæggelse for og revision af tilskud til støtte af ungdomsformål samt bekendtgørelse om regnskabsaflæggelse, rapportering og revision vedrørende Børne- og Undervisningsministeriets puljemidler m.v., jf. bekendtgørelse nr. 41 af 21. januar 2025. Ledelsen har endvidere ansvaret for den interne kontrol, som ledelsen anser for nødvendig for at udarbejde et årsregnskab uden væsentlig fejlinformation, uanset om denne skyldes besvigelser eller fejl.

Ved udarbejdelsen af årsregnskabet er ledelsen ansvarlig for at vurdere foreningens evne til at fortsætte driften, at oplyse om forhold vedrørende fortsat drift, hvor dette er relevant, samt at udarbejde årsregnskabet på grundlag af regnskabsprincippet om fortsat drift, medmindre ledelsen enten har til hensigt at likvidere foreningen, indstille driften eller ikke har andet realistisk alternativ end at gøre dette.

**Revisors ansvar for revisionen af årsregnskabet**

Vores mål er at opnå høj grad af sikkerhed for, om årsregnskabet som helhed er uden væsentlig fejlinformation, uanset om denne skyldes besvigelser eller fejl, og at afgive en erklæring med en konklusion. Høj grad af sikkerhed er et højt niveau af sikkerhed, men er ikke en garanti for, at en revision, der udføres i overensstemmelse med internationale standarder om revision og de yderligere krav, der er gældende i Danmark, samt standarderne for offentlig revision, idet revisionen udføres på grundlag af bestemmelserne i tilskudsbekendtgørelse nr. 495 af 29. maj 2016 og bekendtgørelse nr. 1753 af 21. december 2006 om regnskabsaflæggelse for og revision af tilskud til støtte af ungdomsformål samt bekendtgørelse om regnskabsaflæggelse, rapportering og revision vedrørende Børne- og Undervisningsministeriets puljemidler m.v., jf. bekendtgørelse nr. 41 af 21. januar 2025, altid vil afdække væsentlig fejlinformation, når sådan findes. Fejlinformationer kan opstå som følge af besvigelser eller fejl og kan betragtes som væsentlige, hvis det med rimelighed kan forventes, at de enkeltvis eller samlet har indflydelse på de økonomiske beslutninger, som regnskabsbrugerne træffer på grundlag af årsregnskabet.

Som led i en revision, der udføres i overensstemmelse med internationale standarder om revision og de yderligere krav, der er gældende i Danmark, samt standarderne for offentlig revision, idet revisionen udføres på grundlag af bestemmelserne i tilskudsbekendtgørelse nr. 495 af 29. maj 2016 og bekendtgørelse nr. 1753 af 21. december 2006 om regnskabsaflæggelse for og revision af tilskud til støtte af ungdomsformål samt bekendtgørelse om regnskabsaflæggelse, rapportering og revision vedrørende Børne- og Undervisningsministeriets puljemidler m.v., jf. bekendtgørelse nr. 41 af 21. januar 2025, foretager vi faglige vurderinger og opretholder professionel skepsis under revisionen. Herudover:

- Identificerer og vurderer vi risikoen for væsentlig fejlinformation i årsregnskabet, uanset om denne skyldes besvigelser eller fejl, udformer og udfører revisionshandlinger som reaktion på disse risici samt opnår revisionsbevis, der er tilstrækkeligt og egnet til at danne grundlag for vores konklusion. Risikoen for ikke at opdage væsentlig fejlinformation forårsaget af besvigelser er højere end ved væsentlig fejlinformation forårsaget af fejl, idet besvigelser kan omfatte sammensværgelser, dokumentfalsk, bevidste udeladelser, vildledning eller tilsidesættelse af intern kontrol.
- Opnår vi forståelse af den interne kontrol med relevans for revisionen for at kunne udforme revisionshandlinger, der er passende efter omstændighederne, men ikke for at kunne udtrykke en konklusion om effektiviteten af foreningens interne kontrol.
- Tager vi stilling til, om den regnskabspraksis, som er anvendt af ledelsen, er passende, samt om de regnskabsmæssige skøn og tilknyttede oplysninger, som ledelsen har udarbejdet, er rimelige.

- Konkluderer vi, om ledelsens udarbejdelse af årsregnskabet på grundlag af regnskabsprincippet om fortsat drift er passende, samt om der på grundlag af det opnåede revisionsbevis er væsentlig usikkerhed forbundet med begivenheder eller forhold, der kan skabe betydelig tvivl om foreningens evne til at fortsætte driften. Hvis vi konkluderer, at der er en væsentlig usikkerhed, skal vi i vores erklæring gøre opmærksom på oplysninger herom i årsregnskabet eller, hvis sådanne oplysninger ikke er tilstrækkelige, modificere vores konklusion. Vores konklusioner er baseret på det revisionsbevis, der er opnået frem til datoen for vores erklæring. Fremtidige begivenheder eller forhold kan dog medføre, at foreningen ikke længere kan fortsætte driften.
- Tager vi stilling til den samlede præsentation, struktur og indhold af årsregnskabet, herunder noteoplysningerne, samt om årsregnskabet afspejler de underliggende transaktioner og begivenheder på en sådan måde, at der gives et retvisende billede heraf.

Vi kommunikerer med den øverste ledelse om blandt andet det planlagte omfang og den tidsmæssige placering af revisionen samt betydelige revisionsmæssige observationer, herunder eventuelle betydelige mangler i intern kontrol, som vi identificerer under revisionen.

### Udtalelse om ledelsesberetningen

Ledelsen er ansvarlig for ledelsesberetningen.

Vores konklusion om årsregnskabet omfatter ikke ledelsesberetningen, og vi udtrykker ingen form for konklusion med sikkerhed om ledelsesberetningen.

I tilknytning til vores revision af årsregnskabet er det vores ansvar at læse ledelsesberetningen og i den forbindelse overveje, om ledelsesberetningen er væsentligt inkonsistent med årsregnskabet eller vores viden opnået ved revisionen eller på anden måde synes at indeholde væsentlig fejlinformation.

Vores ansvar er derudover at overveje, om ledelsesberetningen indeholder krævede oplysninger i henhold til lovgivningen.

Baseret på det udførte arbejde er det vores opfattelse, at ledelsesberetningen er i overensstemmelse med årsregnskabet og er udarbejdet i overensstemmelse med lovgivningens krav. Vi har ikke fundet væsentlig fejlinformation i ledelsesberetningen.

**UDTALELSE OM JURIDISK-KRITISK REVISION OG FORVALTNINGSREVISION**

Ledelsen er ansvarlig for, at de dispositioner, der er omfattet af regnskabsaflæggelsen, er i overensstemmelse med meddelte bevillinger, love og andre forskrifter samt med indgåede aftaler og sædvanlig praksis. Ledelsen er også ansvarlig for, at der er taget skyldige økonomiske hensyn ved driften af virksomheden og forvaltningen af de midler, der er omfattet af årsregnskabet. Ledelsen har i den forbindelse ansvar for at etablere systemer og processer, der understøtter sparsommelighed, produktivitet og effektivitet.

I tilknytning til vores revision af årsregnskabet er det vores ansvar at gennemføre juridisk-kritisk revision og forvaltningsrevision i overensstemmelse med standarderne for offentlig revision. Dette indebærer, at vi vurderer risikoen for, at der er væsentlige regelbrud i de dispositioner, der er omfattet af regnskabsaflæggelsen, eller væsentlige forvaltningsmangler i de systemer og processer, som ledelsen har etableret. På grundlag af risikovurderingen fastlægger vi de afgrænsede emner, som vi skal udføre juridisk-kritisk revision eller forvaltningsrevision af.

Ved en juridisk-kritiske revision efterprøver vi med høj grad af sikkerhed, om de dispositioner, der er omfattet af det udvalgte emne, er i overensstemmelse med de relevante bestemmelser i bevillinger, love og andre forskrifter samt med indgåede aftaler og sædvanlig praksis. Ved en forvaltningsrevision vurderer vi med høj grad af sikkerhed, om de systemer, processer eller dispositioner, der er omfattet af det udvalgte emne, understøtter skyldige økonomiske hensyn ved driften af virksomheden og forvaltningen af de midler, der er omfattet af årsregnskabet.

Vores revision af hvert udvalgt emne tager sigte på at opnå tilstrækkeligt og egnet revisionsbevis som grundlag for en konklusion med høj grad af sikkerhed om det pågældende emne. Ved en revision kan der ikke opnås fuldstændig sikkerhed for at opdage alle regelbrud eller forvaltningsmangler. Da vi alene har udført juridisk-kritisk revision og forvaltningsrevision af de udvalgte emner, kan vi ikke udtale os med sikkerhed om, at der ikke kan være væsentlige regelbrud eller væsentlige forvaltningsmangler på områder, der falder uden for de udvalgte emner.

Hvis vi på grundlag af det udførte arbejde konkluderer, at der er anledning til væsentlige kritiske bemærkninger, skal vi rapportere herom i denne udtalelse.

Vi har ingen væsentlige kritiske bemærkninger at rapportere i den forbindelse.

Aarhus, den 16. april 2026

**Beierholm**

Godkendt Revisionspartnerselskab  
CVR-nr. 32 89 54 68

Lars Østergaard  
Statsaut. revisor  
MNE-nr. mne26806

## Danske Skoleelever

Danske Skoleelever (DSE) er en interesseorganisation af og for danske grundskoleelever. Organisationens formål er at arbejde for de danske grundskoleelevers uddannelsespolitiske interesser, at aktivere og politisere eleverne samt at fremme og styrke elevdemokratiet.

DSE varetager elevernes interesser over for politikere, pressen og andre interessenter på uddannelsesområdet. DSE arbejder uafhængigt af partipolitiske interesser, og arbejdet foregår på et demokratisk og tværpolitisk grundlag. DSE arbejder desuden for demokratiforståelse og demokratisk engagement samt for at fremme demokratiske kompetencer hos eleverne på vores medlemsskoler.

### Danske Skoleelevers arbejde sker på baggrund af følgende vision og mission

Danske Skoleelevers vision er, at alle skoleelever er organiseret i Danske Skoleelever. Organisationen er garant for, at elevernes interesser bliver varetaget optimalt over for skolens øvrige interessenter såvel som politikere. Dette skal tilvejebringe en grunduddannelse, der tager størst muligt hensyn til elevernes indlæring, trivsel og engagement.

Danske Skoleelever vil gennem demokratisk inddragelse sikre elevernes indflydelse på deres skoledag. Danske Skoleelever understøtter derfor elevernes deltagelse i og forståelse for demokrati, der rustes dem til at være aktive medborgere.

Danske Skoleelever vil sikre det gode skoleliv for alle gennem en række værdier og principper: demokrati og indflydelse af og for elever samt tværpolitisk interessevaretagelse. Organisationens arbejde er kendetegnet ved tre fokusområder:

- 1) Politisk synlighed
- 2) Organisatorisk forankring
- 3) Økonomisk vækst

### Politisk synlighed

Arbejdet med øget politisk synlighed sker blandt andet gennem en målrettet medie- og presseindsats samt samarbejder med landets skoler, kommuner og øvrige aktører på grundskoleområdet. Politisk synlighed sikrer, at DSE positivt påvirker den skolepolitiske dagsorden med DSE's værdier om det gode skoleliv for alle grundskoleelever. Kommunalt og på Christiansborg.

### Organisatorisk forankring

Den organisatoriske forankring skal medvirke til at engagere eleverne i demokratiske fællesskaber samt udvikle og forme elevrådsarbejdet og elevernes interessevaretagelse; gennem den organisatoriske forankring styrkes organisationens fundament, struktur og fremtid.

### Økonomisk vækst

Økonomisk vækst skal sikre DSE's gennemslagskraft lokalt såvel som nationalt. Ligeledes skal den økonomiske vækst give mulighed for en igangsættelse af elevcentrerede projekter og aktiviteter, hvis formål til hver en tid skal være til gavn for elever i den danske grundskole. Endeligt skal et solidt økonomisk fundament sikre foreningens politiske indflydelse og give mulighed for at øge omverdenens kendskab til de værdier, som er kendetegnende for foreningen.

### Strategiske målsætninger

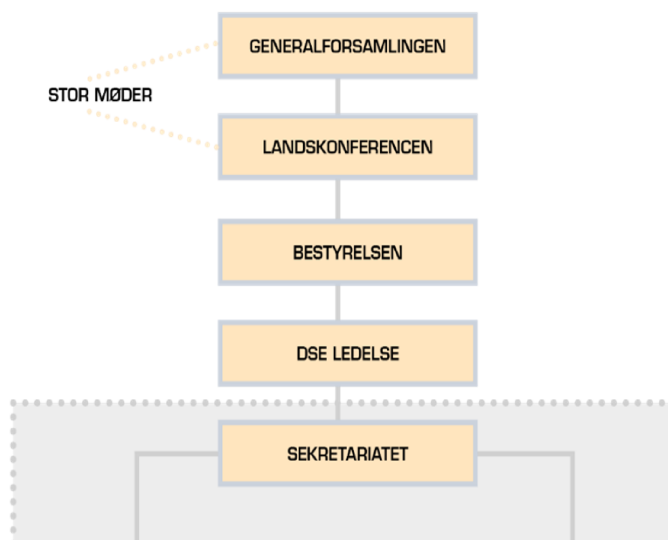
DSE's strategiske målsætninger er den konkrete udmøntning af ovenstående vision og mission.

Målsætninger og styringssæt er 3-årige og blev revideret og genvedtaget på organisationens generalforsamling i 2022. Det vil sige, at de er gældende med virkning fra januar 2023 frem til og med 2025.

I tilknytning til de tre ovennævnte fokusområder udarbejdes der en række nøgletal, som organisationen arbejder målrettet på at opfylde. Nøgletallene er fordelt ud på de i styringssættet beskrevet overordnede indsatsområder: Politisk Synlighed, Organisatorisk Forankring og Økonomisk Vækst.

I forbindelse med den årlige generalforsamling aflægges årsberetningen. I denne vil der blive afrapporteret på de strategiske målsætninger.

**Figur 1: Organisationsdiagram hos Danske Skoleelever**



Bestyrelsen for DSE vælges på organisationens årlige generalforsamling i foråret. Bestyrelsen er den højeste myndighed mellem stormøderne og har dermed kompetencen til at beslutte, hvordan organisationen skal fungere ud fra de på generalforsamlingen vedtagne resolutioner samt ud fra DSE's principprogram. Bestyrelsen vedtager organisationens budget og beslutter, hvilken linje DSE lægger organisatorisk såvel som politisk.

Den daglige ledelse af organisationen varetages af DSE's ledelse, og ledelsen står til ansvar over for bestyrelsen. Ledelsen har ansvaret for, at de strategiske målsætninger efterleves i resten af organisationen.

**Økonomi**

I 2025 modtog DSE tipstilskud fra Dansk Ungdoms Fællesråd (DUF) på kr.: 2.199.586 til den generelle drift af DSE. Ydermere har DSE modtaget driftstilskud fra Børne- og Undervisningsministeriet (UVM) på kr.: 991.000.

Tilskuddene er givet til landsorganisationens generelle drift og aktiviteter. Midlerne er blandt andet blevet brugt til afholdelse af DSE's nationale aktiviteter, herunder foreningens to stormøder. Derudover har de været anvendt til DSE's sommerlejr, kursusaktiviteter og sociale tiltag for foreningens frivillige og bestyrelse. DSE har, udover tilskud til den generelle drift til landsforeningen, også modtaget midler fra Børne- og Undervisningsministeriet til afvikling af følgende to projekter: Center for Elevrådgivning (CFE) og DM i Fagene.

På vegne af Center for Elevrådgivning (CFE), har DSE i 2025 modtaget et samlet driftstilskud fra Børne- og Undervisningsministeriet (UVM) på kr.: 2.253.000 til den generelle drift, aktiviteter og videreudvikling af (CFE). De finansielle midler er, udover den daglige drift (jf. Aktivitetsplanen), anvendt til gennemførelse af skolebesøg, indsamling af viden og erfaringer fra grundskoleeleverne til brug for DSE samt øvrige interessenter på grundskoleområdet.

Derudover er midlerne gået til markedsføringsinitiativer og netop en sikring af alle facetter omkring Elevtelefonen samt podcasten Skolegården.

Danske Skoleelever har på vegne af DM i Fagene (DMF) modtaget driftstilskud fra Børne- og Undervisningsministeriet på kr.: 1.645.000 til udvikling, afholdelse og evaluering af danmarksmesterskaberne i fagene dansk, tværfaglig holdopgave, matematik og engelsk. De finansielle midler er udover ovenstående gået til samarbejdet med projektårets case-virksomheder til udvikling af faglige, virkelighedsnære opgaver.

Det er i vores optik ministeriets tanke, at denne bevilling fortsat skal være på dette niveau, hvilket selvsagt betyder, at DSE løbende vil vurdere aktivitetsniveauet i projektet. Udover ovenstående tilskud har medlemselevrådene gennem kontingentbetaling bidraget til driften og udviklingen af organisationen. Endeligt har DSE i 2025 udbudt og gennemført kursus- og uddannelsesforløb til kommuner, som ligeledes har bidraget positivt til DSE's regnskab.

Det er derudover meget positivt, at så mange elevråd over hele landet fortsat vælger at fastholde deres medlemskab og prioriterer at være en del af et forpligtende demokratisk fællesskab trods store og omfattende besparelser i kommunerne. Vi har oplevet et fald i medlemstallet i 2025, men her er det væsentligt at have med i betragtning, at hele 70 elevråds-kontingentbetalinger er udeblevet – ikke pga. aktiv udmeldelse eller utilfredshed, men simpelthen manglende betaling. Procedurer omkring betaling af abonnement, kommunikation om værdi og sikring af it-systemer der håndterer rykkerproces og opkrævning gør, at tallet i 2025 vil stå som kunstigt lavt. Værdien af den omtalte indsats forventes at kunne ses i medlemstallet og indtægten for 2026.

Der vil også i de kommende år være en stor opmærksomhed på udvikling i medlemstallet, da vi stadig ser et stort uforløst potentiale i en fællesskabende demokratisering af eleverne. Ydermere har foreningen også et særligt fokus på kommunernes velfærdsaftaler med regeringen, hvor blandt andet elevrådsbekendtgørelsen kan træde ud af kraft. Hvilke konsekvenser, det vil have for medlemsbasen, vides dog ikke endnu.

I nedenstående tabel 1 illustreres medlemstallene for de sidste otte regnskabsår.

**Tabel 1: Medlemstal for Danske Skoleelever, 2018 – 2025**

År	Antal medlemmer	Udvikling i procent
2025	913	-4,5
2024	956	-0,5
2023	961 (948)	0,8
2022	953(847)	-4,2
2021	995	1,3
2020	982	-2,0
2019	1002(992)	4,5
2018	959	2,0

Note: Disse lever op til DSE's vedtægtskrav om medlemskab. I forbindelse med DSE's ansøgning om Tipstilskud anvendes en udvidet aktivitetskontrol fra 2017 og frem for at leve op til kravene i tilskudsbekendtgørelsen. Der er derfor projekteret en anelse i medlemstallene i disse år. Tal i parentes angiver antallet af medlemmer, der jf. denne kontrol er søgt tilskud på i pågældende år.

Medlemskontingenterne i 2025 har som i de foregående år bidraget positivt til DSE's drift. Forventningen til 2025 er, at det nuværende medlemstal udbygges. Det er forsat organisationens mål at organisere alle elever i landet, og derfor vil bestyrelsen ligesom tidligere følge gentegningen og nytægning af medlemmer meget nøje og iværksætte nødvendige tiltag i forlængelse af opgørelsen af medlemsantallet. I 2025 er der etableret et 'engagements-team' koncentreret om næstforpersonen, hvilket forventes at sikre fremtidig fremgang i medlemstal og økonomi.

DSE er en forening af og for grundskoleelever, som ikke skal generere overskud, men i stedet fokusere på sin drift og sine aktiviteter til gavn for landets elever. I 2025 går vi ud af året med et overskud på kr. 705.857 før finansielle poster og et overskud på kr. 408.766 efter finansielle poster.

På baggrund af resultaterne fra året 2025 konstateres det, at DSE har levet op til sit formål om at udbyde og afvikle aktiviteter for og med vores målgruppe: landets grundskoleelever. Ligeledes at der nu er ryddet op efter nogle økonomisk udfordrende år, så foreningens kerneopgaver kan få lov at styre væksten fremover – med positive tal på bundlinjen.

### Sekretariat

Sekretariatet består både af Sekretariatsfrivillige, som arbejder frivilligt for organisationen et år ad gangen, samt en gruppe af faciliterende og projektledende ansatte. De ansatte varetager mange forskellige administrative, udviklende og praktiske opgaver for DSE og arbejder konstant tæt sammen med de Sekretariatsfrivillige for at udvikle systemer og metoder med udgangspunkt i elevernes erfaringer og ønsker. Hele tiden med ønsket om, at de unge Sekretariatsfrivillige samt organisationens medlemmer skal være medskabere og beslutningstagere i øjenhøjde.

DSE har til huse på Sindalsvej 9 i Risskov. Ejendommen har både funktion af kontor for DSE's ansatte og frivillige og fungerer samtidig som bolig for DSE's sekretariatsfrivillige. I 2025 er ejendommen løbende blevet vedligeholdt, således at ejendommen fortsat opfylder gældende krav og lovgivning – som arbejdsplads og som et godt hjem for vores Sekretariatsfrivillige.

Aarhus Kommunes Teknik- og Miljøafdeling har i 2023 tilkendegivet, at DSE har mulighed for at udvide antallet af frivillige i de eksisterende bygninger til 16. 2025/2026-frivilligholdet er på 10 – mens der ligeledes er 13 optagne for året 2026/2027. Det er ikke et mål i sig selv at have mange sekretariatsfrivillige, men derimod at kunne skabe de optimale rammer og udviklingspotentialer, for dem der optages.

I 2023 blev der blevet ansat en fuldtidsmedarbejder til at supportere ungelivet i løbet af arbejdsdagen og ikke mindst fritidslivet for de sekretariatsfrivillige. I 2026 delea ansvaret ud på flere medarbejdere men med to som de primære. Derudover er en lang række tiltag blevet implementeret for at sikre at arbejde, uddannelse, fællesskab og fritid fungerer for de unge mennesker, der får et år fyldt med lærerige oplevelser som DSE'ere..

### **Center for Elevrådgivning (CFE)**

I 2025 har det fortsat været det primære formål for Center for Elevrådgivning (CFE) at møde eleverne ude på skolerne, og vi har besøgt 377 skoler. Gennem skolebesøg har DSE haft fokus på temaer, der er relevante for eleverne, samt en bred vifte af aktiviteter, der styrker deres mulighed for indflydelse på egen hverdag.

Der har samtidig været stor interesse for trivselstopmøderne, og i løbet af 2025 har vi afholdt tre trivselstopmøder med i alt 290 deltagere. Trivselstopmøderne samler elevrådsmedlemmer på tværs af en kommune til et topmøde. Eleverne får konkrete redskaber til at repræsentere deres medelevers interesser. Eleverne er i løbet af dagen i dialog med beslutningstagere fra egen skole og hinanden.

I 2025 har vi valgt at lukke Elevtelefonen (ET). Beslutningen er truffet på baggrund af et markant fald i antallet af henvendelser over de senere år som følge af forandrede medievaner blandt unge og ikke mindst reducerede åbningstider samt ændringer i de typer henvendelser, vores frivillige har kunnet rådgive om. Elevtelefonen havde mange år på bagen, og udbyttet stod ikke længere mål med investeringen.

Midlerne er derfor omprioriteret til Skolegården, CFE's elevinddragende podcast. Podcasten fungerer som vejledning, hvor dilemmaer indenfor et bestemt emne håndteres af elever selv. Emnerne indhentes gennem interaktioner med elever.

Samlet har der på Center for Elevrådgivning været 3038 interaktioner i 2025.

Aktiviteterne på Center for Elevrådgivning afrapporteres i en selvstændig rapport til Børne- og Undervisningsministeriet.

## Elevvenlig kommune

Igen i år har indsatsen vedrørende Elevvenlig Kommune-samarbejdet med mere end 40 af landets kommuner været givende og et projekt, hvor vi løbende lærer mere om, hvordan kommunerne arbejder med elevinddragelse. DSE afvikler fortsat netværksdage og arbejder målrettet med temadage, som tilpasses de enkelte elevvenlige kommuners behov.

Samtidig lægger vi fortsat en stor indsats i at støtte vores frivillige, som fungerer som supportere for fælleselevrådene i de elevvenlige kommuner, og bidrager til at styrke elevrådsarbejdet lokalt i kommunerne.

## UMR

Det første halvår af 2025 fortsatte vi samarbejdet med Dansk Center for Undervisningsmiljø (DCUM) om Vi er UMR. Gennem uddannelsesforløbet klædes elever fra forskellige skoler på til at arbejde med undervisningsmiljøet, hvor de får viden om gode undervisningsmiljøer samt konkrete værktøjer og metoder til at identificere og håndtere udfordringer. Uddannelsen styrker elevernes kompetencer til at varetage rollen over for både medelever, skoleledelse og relevante parter, og gennemføres i samarbejde med både sekretariatsfrivillige og erfarne konsulenter.

Efter DCUM's nedlukning i sommeren 2025 overgik indsatsen til Styrelsen for Undervisning og Kvalitet (STUK). Fra august 2025 fortsatte vi samarbejdet med STUK, hvor vi sammen med Gyldendal var underleverandører på projektet. Fokus var at videreudvikle og tilgængeliggøre Vi er UMR-materialet, så kommuner og skoler selv kan arbejde videre med undervisningsmiljøuddannelsen i 2026, også uden de tidligere midler til elevuddannelse. Samarbejdet med både STUK og Gyldendal har været vellykket, og materialet blev lanceret i februar 2026.

## DM i Fagene

Den landsdækkende konkurrence for 7., 8. og 9. årgang, sætter fokus på skolefags-faglighed forankret i virkeligheden og vil styrke deltagernes evne til at skolefag med omverdenen, de videregående uddannelser samt det fremtidige arbejdsmarked.

DM i Fagene drives af Danske Skoleelever i samarbejde med et konsortium bestående af centrale aktører inden for blandt andet skole- og erhvervsområdet. Derudover støttes DM i Fagene af fem ambassadørkommuner. DM i Fagene har nu i ni år haft succes med at udvikle virkelighedsnære caseopgaver i samarbejde med danske virksomheder og dermed tilbyde svar på det klassiske elevspørgsmål: "Hvad skal jeg bruge det til?".

I 2025 gennemførte DM i Fagene det niende konkurrenceår med støtte fra Børne- og Undervisningsministeriet og Novo Nordisk Fonden. Opgaverne blev i 2025 udviklet i samarbejde med Forbrugerrådet Tænk, Aarhus Vand, Naturhistorisk Museum, Rapolitics, IKEA og Louis Nielsen.

I 2025 gjorde vi en større indsats for at komme ud på skolerne og afvikle DMF-events, og i efteråret afviklede vi 21 events. Samlet har 4.752 elever deltaget i DM i Fagene 2025, hvilket svarer til 95,4 % af målsætningen på 5.000 elever.

Aktiviteterne og de konkrete resultater på DM i Fagene afrapporteres i en selvstændig rapport til tilskudsgiverne.

### **Valgugen – Elevdemokrati 365 dage om året**

Med støtte fra Nordea Fonden kører Valgugen videre som et udspring fra det tidligere projekt Sæt i Gang. Projektet løber over en treårig periode, og i oktober 2025 gik vi ind i det sidste projektår. Det overordnede formål er at styrke elevdemokratiet og elevrådsvalget i den danske grundskole.

Valgugen – Elevdemokrati 365 dage om året er bygget op omkring tre aktiviteter:

Aktivitet 1: Valgobservatøruddannelsen blev i foråret 2025 afviklet med stor succes for 115 elever fordelt på tre regioner. Valgobservatøruddannelsen klæder eleverne på til at tage aktiv del i planlægning og afvikling af elevrådsvalget.

Aktivitet 2: Valgugen 2025 blev afholdt i uge 36 for 1.292 klasser fra 145 forskellige skoler (21 % indskoling, 40 % mellemtrin, 38 % udskoling). Hvilket er et deltagerantal vi er meget glade for. De sidste undervisningsmaterialer blev derudover lanceret på Valgugens hjemmeside i august, og hermed findes nu en fuld emneuge til alle 10 klassetrin.

Aktivitet 3: Platformen fulde lancering er blevet udskudt. Dette skyldes forsinkelser fra den eksterne leverandør, som vi i foråret 2025 købte som udvikler af Elevrådsplatformen. Vi oplever, at skoler viser interesse for platformen og ønsker at anvende den. Grundet for mange tekniske fejl har vi dog ikke kunnet lave en fuld lancering og promovere platformen endnu.

Aktiviteterne i Valgugen – Elevdemokrati 365 dage om året afrapporteres i en selvstændig rapport til Nordea Fonden.

### **Stormøder mv.**

I 2025 fyldte stormøderne som det centrale politiske organ for DSE meget, og det var forventningen at efter nedgang i deltagerantal, så ville engagementet igen stige. Og det lykkedes på flotteste vis med fremgang i deltagerantal og generelt oplevet kvalitet og engagement. Medlemsaktiviteten og stormødeengagementet bliver i de kommende år en massiv prioritet for foreningen.

### Forventninger til 2026

Organisationen vil gennemføre aktiviteter, som bidrager til at nå de vedtagne målsætninger. Derfor vil 2026 blive prioriteret efter de tre fokusområder, der i 2024 blev vedtaget som nyt og værdibåret styringssæt for foreningen. Dette er indledningsvist beskrevet i nedenstående grafik:

Politisk indflydelse	2026	2027	2028	2029
Tilfredsstillende adgang til medietid	Ja	Ja	Ja	Ja
Politiske udspil	2	2	2	2
Mødevillige resortministre	Ja	Ja	Ja	Ja
Ordfører møde med alle partier i FT	80%	90%	100%	100%

Organisatorisk vækst	2026	2027	2028	2029
Medlemselevråd	950	975	1000	1025
Elevvenlige kommuner	42	44	44	48
Aktive lokalafdelinger	16	17	17	17
Deltagere på Generalforsamlingen	160	180	200	200
Deltagere på Landskonferencen	160	180	200	200

Forbilledlig trivsel	2026	2027	2028	2029
Antal stresssygemeldinger	0	0	0	0
Sekretariatsfrivillige der færdiggør året	+90 %	+90 %	+90 %	+90 %
Ansøgere som sekretariatsfrivillig	20	25	30	30
Gennemsnitlig anciennitet medarbejderstab	+3 år	+ 3 år	+ 3 år	+ 4 år
Kontaktlærer-ambassadører	10	20	50	50
Ubehandlede krænkelssager	0	0	0	0
Mangfoldighed i medarbejderstaben	Ja	Ja	Ja	Ja

I 2026 vil der fortsat være et fokus på at øge og udbygge de lokale elevrådsfællesskaber. DSE vil blandt andet sikre en øget demokratisering og dannelse af alle landets elever gennem tæt dialog, organisering og inddragelse. Det er bestyrelsens ønske, at den lokale forankring fortsat er et fokuspunkt, således det sikres, at DSE's aktiviteter bredes ud til og tilbydes til flest muligt af landets grundskoleelever.

Note		Ikke revideret budget		
		2025 DKK	2025 DKK	2024 DKK
<b>Indtægter</b>				
1	Kontingenter	3.306.000	2.911.403	2.598.702
	Lejeindtægter	293.200	279.699	257.916
2	Salgs-, forbrugs- og transportindtægter	6.956.000	7.480.468	7.001.922
3	Tilskud herunder DUF	2.969.000	3.418.593	3.279.818
	Arrangementer	70.000	68.000	103.250
4	Diverse indtægter	1.146.000	1.120.241	1.445.783
<b>Indtægter i alt</b>		<b>14.740.200</b>	<b>15.278.404</b>	<b>14.687.391</b>
Udgifter				
5	Mødeudgifter	-1.260.000	-906.649	-886.937
6	Transportudgifter	-670.400	-887.230	-737.591
7	Markedsføringsudgifter	-114.000	-109.415	-75.548
8	Kontingenter og projekter	-10.900	-70.648	-106.023
9	Administrationsomkostninger	-1.690.887	-1.709.946	-1.254.510
10	Ejendomsomkostninger	-615.734	-668.893	-665.745
11	Personaleomkostninger	-9.400.777	-9.764.392	-10.204.131
12	Af- og nedskrivninger af immaterielle og materielle anlægsaktiver	-440.285	-455.374	-860.573
<b>Resultat før finansielle poster</b>		<b>537.217</b>	<b>705.857</b>	<b>-103.667</b>
13	Finansielle indtægter	0	0	2.795
14	Finansielle omkostninger	-368.000	-297.091	-358.917
<b>Finansielle poster i alt</b>		<b>-368.000</b>	<b>-297.091</b>	<b>-356.122</b>
<b>Årets resultat</b>		<b>169.217</b>	<b>408.766</b>	<b>-459.789</b>

	Ikke revideret budget 2025 DKK	2025 DKK	2024 DKK
<b>Forslag til resultatdisponering</b>			
Overført resultat	169.217	408.766	-459.789
<b>I alt</b>	<b>169.217</b>	<b>408.766</b>	<b>-459.789</b>

		31.12.25	31.12.24
		DKK	DKK
<b>AKTIVER</b>			
Note			
	Erhvervede rettigheder	463.580	0
15	<b>Immaterielle anlægsaktiver i alt</b>	<b>463.580</b>	<b>0</b>
	Grunde og bygninger	15.613.839	8.754.825
	Andre anlæg, driftsmateriel og inventar	208.439	98.006
16	<b>Materielle anlægsaktiver i alt</b>	<b>15.822.278</b>	<b>8.852.831</b>
	<b>Anlægsaktiver i alt</b>	<b>16.285.858</b>	<b>8.852.831</b>
	Tilgodehavender fra salg og tjenesteydelser	827.593	515.292
17	Andre tilgodehavender	19.298	107.238
	Periodeafgrænsningsposter	68.065	290.902
	<b>Tilgodehavender i alt</b>	<b>914.956</b>	<b>913.432</b>
19	Igangværende projekter	10.129	0
	<b>Igangværende projekter i alt</b>	<b>10.129</b>	<b>0</b>
	Kontanter	4.813	4.959
	Indestående i kreditinstutter	107.304	646.034
	<b>Likvide beholdninger i alt</b>	<b>112.117</b>	<b>650.993</b>
	<b>Omsætningsaktiver i alt</b>	<b>1.037.202</b>	<b>1.564.425</b>
	<b>Aktiver i alt</b>	<b>17.323.060</b>	<b>10.417.256</b>

**PASSIVER**

Note	31.12.25 DKK	31.12.24 DKK
Egenkapital	540.851	1.000.640
Reserve for opskrivninger	7.221.024	0
Overført resultat	432.917	-459.789
<b>Egenkapital i alt</b>	<b>8.194.792</b>	<b>540.851</b>
Gæld til realkreditinstitutter	6.000.000	6.000.000
Deposita	58.052	58.052
<b>Langfristede gældsforpligtelser i alt</b>	<b>6.058.052</b>	<b>6.058.052</b>
Gæld til øvrige kreditinstitutter	881.665	0
18 Leverandører af varer og tjenesteydelser	505.643	517.890
19 Igangværende projekter	1.228.217	2.671.821
20 Anden gæld	454.691	628.642
<b>Kortfristede gældsforpligtelser i alt</b>	<b>3.070.216</b>	<b>3.818.353</b>
<b>Gældsforpligtelser i alt</b>	<b>9.128.268</b>	<b>9.876.405</b>
<b>Passiver i alt</b>	<b>17.323.060</b>	<b>10.417.256</b>

- 21 Internationale aktiviteter
- 22 Pantsætninger og sikkerhedsstillelser

## Pengestrømsopgørelse

Note	2025 DKK	2024 DKK
<b>Årets resultat</b>	<b>408.766</b>	<b>-459.789</b>
23 Reguleringer	752.465	1.141.236
Forskydning i driftskapital		
Tilgodehavender	-1.524	-712.224
Leverandører af varer og tjenesteydelser	-12.247	17.603
Andre driftsafledte gældsforpligtelser	-1.627.686	-661.980
<b>Pengestrømme fra driften før finansielle poster</b>	<b>-480.226</b>	<b>-675.154</b>
Modtagne renteindtægter og lignende indtægter	0	2.795
Betalte renteomkostninger og lignende omkostninger	-297.090	-358.917
<b>Pengestrømme fra driften</b>	<b>-777.316</b>	<b>-1.031.276</b>
Køb af immaterielle anlægsaktiver	-486.151	0
Køb af materielle anlægsaktiver	-157.074	-135.675
Salg af materielle anlægsaktiver	0	75.459
<b>Pengestrømme fra investeringer</b>	<b>-643.225</b>	<b>-60.216</b>
Optagelse af gæld til kreditinstitutter	881.665	0
<b>Pengestrømme fra finansiering</b>	<b>881.665</b>	<b>0</b>
<b>Årets samlede pengestrømme</b>	<b>-538.876</b>	<b>-1.091.492</b>
Likvide beholdninger ved årets begyndelse	650.993	1.742.485
<b>Likvide beholdninger ved årets slutning</b>	<b>112.117</b>	<b>650.993</b>
Likvide beholdninger ved årets slutning specificeres således:		
Likvide beholdninger	112.117	650.993
<b>I alt</b>	<b>112.117</b>	<b>650.993</b>

	Ikke revideret budget		
	2025	2025	2024
	DKK	DKK	DKK

### 1. Kontingenter

Kontingenter	3.306.000	2.911.403	2.598.702
Antal kollektive medlemmer		913	956

Medlemstal for 2025 og 2024 er ikke revideret.

### 2. Salgs-, forbrugs- og transportindtægter

Salg af timer	5.340.000	5.936.918	5.430.952
Salg af materialer	6.000	0	0
Salg af kioskvarer	44.000	82.941	73.266
Salg print-, kopi og biludgifter, overført til projekter	155.000	191.041	126.576
Salg relateret til elever, kommuner og lærere	1.350.000	1.097.308	1.062.341
Salgs- og forbrugsindtægter, diverse	61.000	172.260	308.787
I alt	6.956.000	7.480.468	7.001.922

### 3. Tilskud, herunder DUF

DUF, driftstilskud	1.970.000	2.199.586	2.083.901
UVM og Finanslovstilskud DSE	999.000	991.000	999.000
Fradragsberettiget moms	0	228.007	196.917
I alt	2.969.000	3.418.593	3.279.818

	Ikke revideret budget		
	2025	2025	2024
	DKK	DKK	DKK
<b>4. Diverse indtægter</b>			
Private tilskud	600.000	0	0
Diverse	0	979	97.008
Løntilskud og lønrefusioner	0	70.882	1.004.528
Gevinst ved salg af andre anlæg, driftsmateriel og inventar	0	0	75.459
STUK (DCUM)	0	248.277	268.788
Konsulent-/samarbejdsaftaler	546.000	800.103	0
I alt	1.146.000	1.120.241	1.445.783

**5. Mødeudgifter**

Mødeforplejning	500.000	488.127	533.943
Deltagergebyr	15.000	0	12.071
Leje af lokaler u/moms	45.000	0	0
Leje af lokaler m/moms	300.000	278.816	255.957
Leje af materiel	10.000	0	3.847
Ekstern bistand	240.000	0	0
Materialer mv.	125.000	57.694	59.140
Aktivitetspræmier	0	20.000	0
Diverse mødeudgifter	25.000	62.012	21.979
I alt	1.260.000	906.649	886.937

Driftslignende tilskud modtaget fra Børne- og Undervisningsministeriet, jf. finanslovens § 20.89.03.20 anvendes til denne regnskabspost.

	Ikke revideret budget 2025 DKK	2025 DKK	2024 DKK
--	--	-------------	-------------

**6. Transportudgifter**

Biludgifter	116.000	117.250	111.930
Tog, bus mv.	554.400	671.181	625.661
Internationale udgifter	0	98.799	0
I alt	670.400	887.230	737.591

**7. Markedsføringsudgifter**

Markedsføringsudgifter	114.000	109.415	75.548
I alt	114.000	109.415	75.548

**8. Kontingenter og projekter**

DSE tilskud til projekter	0	59.748	95.123
DUF kontingent	10.900	10.900	10.900
I alt	10.900	70.648	106.023

	Ikke revideret budget	2025	2025	2024
		DKK	DKK	DKK

## 9. Administrationsomkostninger

Kontorartikler	20.000	4.008	2.324
It-omkostninger	474.000	462.466	412.695
Printudgifter	70.000	55.888	31.719
Mindre nyanskaffelser	48.000	18.754	42.863
Telefon og internet	130.000	40.086	80.803
Porto og gebyrer	6.000	2.621	1.270
Revisorhonorar	180.000	121.313	126.100
Tipsansøgning	0	7.500	15.000
Regnskabs- og bogholderimæssig assistance	280.000	435.372	321.974
Konsulentassistance	300.000	335.700	43.829
Advokat	60.000	27.625	35.375
Forsikringer	24.887	38.584	2.874
Abonnementer mv.	90.000	89.750	99.102
Tab på debitorer	0	67.300	0
Diverse administrationsudgifter	0	644	35.573
Repræsentationsudgifter og uddeling	8.000	2.335	3.009
I alt	1.690.887	1.709.946	1.254.510

## 10. Ejendomsomkostninger

Varme	180.000	190.922	154.080
El, vand og gas	42.000	85.717	52.981
Ejendomsskat	120.000	112.175	109.390
Forsikring	33.734	23.106	33.439
Reparation og vedligeholdelse	112.000	118.755	170.360
Rengøring	50.000	54.279	64.477
Alarm	18.000	26.981	33.477
Renovation	15.000	18.350	26.634
Småanskaffelser til ejendomme	45.000	5.503	18.005
Øvrige ejendomsomkostninger	0	33.105	2.902
I alt	615.734	668.893	665.745

	Ikke revideret budget	2025	2024
	2025	2025	2024
	DKK	DKK	DKK

### 11. Personaleomkostninger

Gager	7.570.442	8.280.888	8.732.965
Medarbejdere overført til projekt	22.000	-33.410	-14.000
Ændring i feriepengeforpligtelse	0	-92.627	60.460
Pension	922.802	841.683	753.005
Arbejdsskadeforsikring	58.713	26.589	0
ATP-bidrag	47.520	74.146	78.059
Andre omkostninger til social sikring	140.000	151.542	146.016
Rejse- og befordringsgodtgørelse	0	0	-1.835
Kursusomkostninger	150.000	119.493	59.220
Øvrige personaleomkostninger	489.300	396.088	390.241
I alt	9.400.777	9.764.392	10.204.131

### 12. Af- og nedskrivninger af immaterielle og materielle anlægsaktiver

Afskrivning på færdiggjorte udviklingsprojekter	60.000	22.571	400.000
Afskrivning på bygninger	380.285	386.161	381.618
Afskrivning på driftsmidler og inventar	0	46.642	78.955
I alt	440.285	455.374	860.573

	Ikke revideret budget		
	2025	2025	2024
	DKK	DKK	DKK

### 13. Finansielle indtægter

Renter, pengeinstitutter	0	0	2.795
I alt	0	0	2.795

### 14. Finansielle omkostninger

Renter, realkreditinstitutter	348.000	252.009	341.923
Renter, pengeinstitutter	20.000	29.550	9.720
Renter skattekonto	0	65	408
Renteomkostninger i øvrigt	0	15.467	6.866
I alt	368.000	297.091	358.917

### 15. Immaterielle anlægsaktiver

Beløb i DKK	Erhvervede ret- tigheder
Tilgang i året	486.151
Kostpris pr. 31.12.25	486.151
Afskrivninger i året	-22.571
Af- og nedskrivninger pr. 31.12.25	-22.571
Regnskabsmæssig værdi pr. 31.12.25	463.580

**16. Materielle anlægsaktiver**

Beløb i DKK	Grunde og byg- ninger	Andre anlæg, driftsmateriel og inventar
Kostpris pr. 01.01.25	11.065.959	2.192.565
Tilgang i året	0	157.074
Kostpris pr. 31.12.25	11.065.959	2.349.639
Opskrivninger i året	7.245.175	0
Opskrivninger pr. 31.12.25	7.245.175	0
Af- og nedskrivninger pr. 01.01.25	-2.311.134	-2.094.555
Afskrivninger i året	-386.161	-46.645
Af- og nedskrivninger pr. 31.12.25	-2.697.295	-2.141.200
Regnskabsmæssig værdi pr. 31.12.25	15.613.839	208.439
	31.12.25	31.12.24
	DKK	DKK

**17. Andre tilgodehavender**

Moms og afgifter	19.298	0
Lønrefusion og løntilskud	0	93.527
Rejsekort, frivillige	0	10.684
Mellemregning, ansatte	0	3.027
I alt	19.298	107.238

31.12.25 31.12.24  
DKK DKK

### 18. Leverandører af varer og tjenesteydelser

Leverandører af varer og tjenesteydelser	230.681	407.890
Afsat til revisor	110.000	110.000
Øvrige skyldige omkostninger	164.962	0
I alt	505.643	517.890

### 19. Igangværende projekter

Projektudgifter i regnskabsåret	10.129	0
Modtagne tilskud i regnskabsåret	0	0
Projektudgifter, tidligere år	0	0
Egenbetaling DSE i regnskabsåret	0	0
Projekt "Digitaliseringsstyrelsen i alt	10.129	0
Projektudgifter i regnskabsåret	2.294.311	2.300.257
Modtagne tilskud i regnskabsåret	-2.253.000	-2.226.000
Egenbetaling DSE i regnskabsåret	-41.311	-74.257
Projektudgifter, tidligere år	6.695.746	4.395.489
Modtagne tilskud, tidligere år	-6.442.530	-4.216.530
Overhead, tidligere år	52.823	52.823
Egenbetaling DSE i regnskabsåret, tidligere år	-306.039	-231.782
Projekt "Center for elevrådgivning" i alt	0	0
Projektudgifter i regnskabsåret	318.051	386.426
Modtagne tilskud i regnskabsåret	-566.328	-655.215
Modtagne tilskud, tidligere år	-1.935.470	-1.280.255
DSE egenbetaling, tidligere år	-309.205	-309.205
Projektudgifter, tidligere år	1.975.887	1.589.461
Ej anvendt bevilling overført til DSE	517.065	268.788
Projekt "UMR STUK/DCUM/DSE" i alt	0	0

31.12.25      31.12.24  
DKK            DKK

**19. Igangværende projekter - fortsat -**

Projekt "DM i Fagene":

Projektudgifter i regnskabsåret	1.364.188	947.682
Modtagne tilskud i regnskabsåret	-1.645.000	-1.659.000
Overført fra tidligere år	-117.395	0
"DMF Case/ambassadør":		
Modtagne tilskud i regnskabsåret	-70.232	0
Modtagne tilskud, tidligere år	-836.465	-836.465
Modtagne tilskud, anvendt i året	806.941	806.941

Projekt "DM i Fagene" i alt -497.963 -740.842

Projektudgifter i regnskabsåret	1.090.081	442.319
Modtagne tilskud i regnskabsåret	-1.000.000	-1.000.000
Projektudgifter, tidligere år	442.319	0
Modtagne tilskud, tidligere år	-1.000.000	0

Projekt "DM i Fagene/NOVO" i alt -467.600 -557.681

Projekt "Valgugen Nordea ":

Projektudgifter i regnskabsåret	1.841.749	2.028.438
Modtagne tilskud i regnskabsåret	-731.105	-1.709.974
Projektudgifter, tidligere år	2.175.862	147.424
Modtagne tilskud, tidligere år	-3.549.160	-1.839.186

Projekt "Valgugen Nordea " i alt -262.654 -1.373.298

I alt -1.218.088 -2.671.821

	31.12.25 DKK	31.12.24 DKK
<b>20. Anden gæld</b>		
Moms og afgifter	0	61.838
ATP og andre sociale ydelser	37.203	52.316
Lønninger	91.054	115.898
Fritvalgskonto	12.068	0
Feriepenge	7.364	6.546
Feriepengeforpligtelse til funktionærer	299.417	392.044
Skattekontoen	65	0
Mellemregning, ansatte	7.520	0
I alt	454.691	628.642

## 21. Internationale aktiviteter

Foreningen har i regnskabsåret 2025 anvendt t.DKK 99 til internationale aktiviteter mod DKK 127 i 2024.

## 22. Pantsætninger og sikkerhedsstillelser

Til sikkerhed for gæld til realkreditinstitutter t.DKK 6.000 er der givet pant i grunde og bygninger, hvis regnskabsmæssige værdi udgør t.DKK 15.614.

Foreningen har udstedt ejerpantebreve på t.DKK 4.000 med pant i grunde og bygninger til sikkerhed for gæld til kreditinstitutter. Gæld til omfattede kreditinstitutter udgør på balance-dagen t.DKK 862. Den regnskabsmæssige værdi af de pantsatte aktiver udgør t.DKK 15.614.

	2025 DKK	2024 DKK
--	-------------	-------------

**23. Reguleringer til pengestrømsopgørelse**

Andre driftsindtægter	0	-75.459
Af- og nedskrivninger af immaterielle og materielle anlægsaktiver	455.374	860.573
Finansielle indtægter	0	-2.795
Finansielle omkostninger	297.091	358.917
I alt	752.465	1.141.236

## 24. Anvendt regnskabspraksis

### GENERELT

Årsrapporten er aflagt i overensstemmelse med tilskudsbekendtgørelse nr. 495 af 29. maj 2016 og bekendtgørelse nr. 1753 af 21. december 2006 om regnskabsaflæggelse for og revision af tilskud til støtte af ungdomsformål samt bekendtgørelse om regnskabsaflæggelse, rapportering og revision vedrørende Børne- og Undervisningsministeriets puljemidler m.v., jf. bekendtgørelse nr. 41 af 21. januar 2025.

Regnskabspraksis for foreningen er ændret og der henvises til afsnittet "Ændring i anvendt regnskabspraksis".

#### Ændring i anvendt regnskabspraksis

##### Måling af grunde og bygninger til dagsværdi via egenkapitalen

Grunde og bygninger er hidtil målt til kostpris med fradrag af af- og nedskrivninger. Grunde og bygninger måles fremover til dagsværdi med værdireguleringer indregnet i egenkapitalen under reserve for opskrivninger, da det er ledelsens vurdering, at der derved bedre opnås et retvisende billede. Ændringen er indregnet med fremadrettet virkning. Den ændrede regnskabspraksis påvirker årets resultat for 2025 med t.DKK 24. Pr. 31.12.25 forøges egenkapitalen med t.DKK 7.245, og balancesummen forøges med t.DKK 7.245.

### RESULTATOPGØRELSE

#### Indtægter

##### Kontingenter:

Indtægter består af medlemskontingenter, indregnes i resultatopgørelsen i den periode, de vedrører

##### Lejeindtægter:

Indtægter fra udlejning af ejendomme indregnes i resultatopgørelsen i den periode, de vedrører.

##### Salgsindtægter af timer:

Indtægter fra salg af timer overført til forskellige projekter. Grundlaget for dette er en tidsregistrering for samtlige ansatte som bogføres på det enkelte projekt med specifikt formål, når de udfører arbejde på projekter. Afregningsprisen er den timepris der indgår i bevillingen for det enkelte projekt. Indtægter fra salg af timer indregnes i resultatopgørelsen i takt med levering af tjenesteydelserne (leveringsmetoden).

Tilskud, diverse legater, fonde og sponsorater og diverse indtægter:

**24. Anvendt regnskabspraksis - fortsat -**

Tilskud indregnes, når der er rimelig sikkerhed for, at tilskudsbetingelserne er opfyldt, og at tilskuddet vil blive modtaget.

**Ejendomsomkostninger**

Ejendomsomkostninger omfatter omkostninger vedrørende drift af ejendomme, herunder reparations- og vedligeholdelsesomkostninger, ejendomsskatter, forsikringer, fællesomkostninger samt andre omkostninger.

**Andre omkostninger**

Andre omkostninger omfatter omkostninger til formålsbestemte aktiviteter og administration, lokaler og tab på debitorer i det omfang, de ikke overstiger normale nedskrivninger.

**Personaleomkostninger**

Personaleomkostninger omfatter løn, gager samt øvrige personalerelaterede omkostninger.

**Af- og nedskrivninger**

Afskrivninger på immaterielle og materielle anlægsaktiver tilsigter, at der sker systematisk afskrivning over aktivernes forventede brugstid. Der foretages lineære afskrivninger baseret på følgende brugstider og restværdier:

	Brugstid, år	Rest- værdi DKK
Færdiggjorte udviklingsprojekter	2	0
Erhvervede rettigheder	5	0
Bygninger	50	2.659.900
Bygningsinventar	10-20	0
Produktionsanlæg og maskiner	3-8	0

Grunde afskrives ikke.

Afskrivningsgrundlaget er aktivets kostpris fratrukket forventet restværdi ved afsluttet brugstid. Afskrivningsgrundlaget reduceres endvidere med eventuelle nedskrivninger. Brugstiden og restværdien fastsættes, når aktivet er klar til brug, og revurderes årligt.

Nedskrivninger af immaterielle og materielle anlægsaktiver foretages efter anvendt regn-

## 24. Anvendt regnskabspraksis - fortsat -

skabspraksis omtalt i afsnittet "Nedskrivning af anlægsaktiver".

### Andre finansielle poster

Under andre finansielle poster indregnes renteindtægter og renteomkostninger, gevinster og tab på andre værdipapirer og kapitalandele m.v.

### Immaterielle anlægsaktiver

#### *Færdiggjorte udviklingsprojekter*

Udviklingsprojekter indregnes i balancen, hvor projektet tilsigter at udvikle et bestemt produkt eller en bestemt proces, som foreningen har til hensigt at fremstille henholdsvis benytte i produktionen. Udviklingsprojekter måles ved første indregning til kostpris. Kostprisen omfatter anskaffelsesprisen med tillæg af omkostninger direkte foranlediget af anskaffelsen, herunder lønninger og afskrivninger, der direkte kan henføres til udviklingsprojekterne, indtil aktivet er klar til brug. Renter af lån til at finansiere udviklingsprojekter i udviklingsperioden indregnes ikke i kostprisen. Øvrige udviklingsprojekter og udviklingsomkostninger indregnes i resultatopgørelsen i det år, de afholdes.

Udviklingsprojekter måles efterfølgende i balancen til kostpris med fradrag af akkumulerede af- og nedskrivninger.

Færdiggjorte udviklingsprojekter afskrives lineært baseret på brugstider, som fremgår af afsnittet "Af- og nedskrivninger".

#### *Erhvervede rettigheder*

Erhvervede rettigheder måles i balancen til kostpris med fradrag af akkumulerede af- og nedskrivninger

Erhvervede rettigheder måles i balancen til kostpris med fradrag af akkumulerede af- og nedskrivninger.

Erhvervede rettigheder afskrives lineært baseret på brugstider, som fremgår af afsnittet "Af- og nedskrivninger".

### Materielle anlægsaktiver

#### *Øvrige materielle anlægsaktiver*

Materielle anlægsaktiver omfatter grunde og bygninger samt andre anlæg, driftsmateriel og inventar.

## 24. Anvendt regnskabspraksis - fortsat -

Grunde og bygninger, andre anlæg, driftsmateriel og inventar måles i balancen til kostpris, dog for grunde og bygninger med tillæg af opskrivninger til dagsværdi med indregning i egenkapitalen under reserve for opskrivninger, og med fradrag af akkumulerede af- og nedskrivninger. Ved beregning af dagsværdien indhentes hvert 3. år ejendomsvurdering.

Ved indikation på, at dagsværdien er væsentlig under ejendomsvurderingen foretages nedskrivning til denne værdi.

Kostprisen omfatter anskaffelsesprisen samt omkostninger direkte tilknyttet anskaffelsen indtil aktivet er klar til brug. Renter af lån til at finansiere fremstillingen indregnes ikke i kostprisen.

Materielle anlægsaktiver afskrives lineært baseret på brugstider og restværdier, som fremgår af afsnittet "Af- og nedskrivninger".

### *Gevinster eller tab ved afhændelse af materielle anlægsaktiver*

Gevinster eller tab ved afhændelse af materielle anlægsaktiver opgøres som forskellen mellem en eventuel salgspris med fradrag af salgsomkostninger og den regnskabsmæssige værdi på salgstidspunktet fratrukket eventuelle omkostninger til bortskaffelse.

## Nedskrivning af anlægsaktiver

Den regnskabsmæssige værdi af anlægsaktiver, der ikke måles til dagsværdi, vurderes årligt for indikationer på værdiforringelse ud over det, som udtrykkes ved afskrivning.

Hvis foreningens realiserede afkast af et aktiv eller en gruppe af aktiver er lavere end forventet, anses dette som en indikation på værdiforringelse.

Foreligger der indikationer på værdiforringelse, foretages nedskrivningstest af hvert enkelt aktiv henholdsvis hver gruppe af aktiver.

Der foretages nedskrivning til genindvindingsværdien, hvis denne er lavere end den regnskabsmæssige værdi.

Som genindvindingsværdi anvendes den højeste værdi af nettosalgspris og kapitalværdi. Kapitalværdien opgøres som nutidsværdien af de forventede nettopengestrømme fra anvendelsen af aktivet eller aktivgruppen samt forventede nettopengestrømme ved salg af aktivet eller aktivgruppen efter endt brugstid.

## 24. Anvendt regnskabspraksis - fortsat -

Nedskrivninger tilbageføres, når begrundelsen for nedskrivningen ikke længere består.

### Tilgodehavender

Tilgodehavender måles til amortiseret kostpris, hvilket sædvanligvis svarer til pålydende værdi med fradrag af nedskrivninger til imødegåelse af tab.

Nedskrivninger til imødegåelse af tab opgøres på grundlag af en individuel vurdering af de enkelte tilgodehavender, når der på individuelt niveau foreligger en objektiv indikation på, at et tilgodehavende er værdiforringet.

### Periodeafgrænsningsposter

Periodeafgrænsningsposter, der er indregnet under aktiver, omfatter afholdte omkostninger vedrørende efterfølgende regnskabsår.

### Igangværende projekter

Alle indtægter og udgifter der kan henføres til igangværende projekter, overføres til balancekonti. Dette gælder tilsvarende for det overhead foreningen modtager. Såfremt det på status tidspunktet vurderes at et igangværende projekt vil give underskud ud fra de skønnede samlede omkostninger holdt op imod det tildelte tilskud, udløser dette en egenbetaling for foreningen. Denne egenbetaling udgiftsføres løbende over resultatopgørelsen.

### Likvide beholdninger

Likvide beholdninger omfatter indestående på bankkonti samt kontante beholdninger.

### Gældsforpligtelser

Deposita, der er indregnet under forpligtelser, omfatter indbetalte deposita fra lejere vedrørende foreningens lejemål.

Langfristede gældsforpligtelser måles til kostpris på tidspunktet for stiftelse af gældsforholdet (lånoptagelsen). Gældsforpligtelserne måles herefter til amortiseret kostpris, hvor kurstab og låneomkostninger indregnes i resultatopgørelsen som en finansiel omkostning over løbetiden på grundlag af den beregnede, effektive rente på tidspunktet for stiftelse af gældsforholdet.

**24. Anvendt regnskabspraksis** - fortsat -

Kortfristede finansielle gældsforpligtelser måles til amortiseret kostpris, hvilket normalt svarer til gældens pålydende værdi. Øvrige kortfristede gældsforpligtelser måles til nettorealiseringsværdi.

**PENGESTRØMSOPGØRELSE**

Pengestrømsopgørelsen opstilles efter den indirekte metode og viser pengestrømme fra driften, investeringer og finansiering samt likvider ved årets begyndelse og slutning.

Pengestrømme fra driften opgøres som årets resultat, reguleret for ikke kontante driftsposter, betalte selskabsskatter og ændringer i driftskapitalen.

Pengestrømme fra investeringer omfatter betalinger i forbindelse med køb og salg af virksomheder og finansielle aktiver samt køb, udvikling, forbedring og salg af immaterielle og materielle anlægsaktiver.

Pengestrømme fra finansiering omfatter finansiering fra udbetalt udbytte til ejerne, samt optagelse af og afdrag på langfristede gældsforpligtelser.

Likviditeten ved årets begyndelse og slutning sammensætter sig af likvide beholdninger.

# PENNEO

Underskrifterne i dette dokument er juridisk bindende. Dokumentet er underskrevet via Penneo™ sikker digital underskrift. Underskrivernes identiteter er blevet registreret, og informationerne er listet herunder.

“Med min underskrift bekræfter jeg indholdet og alle datoer i dette dokument.”

## Lars Østergaard

Beierholm Godkendt Revisionspartnerselskab CVR: 32895468

Revisor

På vegne af: Beierholm

Serienummer: 29cad0e8-c880-43a8-9724-3030a422eafd

IP: 212.98.xxx.xxx

2026-04-16 08:49:31 UTC



## René Gade Billeskov Mikkelsen

Sekretariatschef

Serienummer: 7ef4945b-0014-4a76-ad87-5c817b6077d4

IP: 212.10.xxx.xxx

2026-04-16 08:53:03 UTC



## Aksel Skovgaard Justesen

Næstformand

Serienummer: 31316d7d-31de-458d-ba58-c5583c9b95a3

IP: 87.49.xxx.xxx

2026-04-16 10:37:34 UTC



## Magnus Strange Herrmann

Formand

Serienummer: 42356a1c-3e9c-4b11-a8cf-31582caa7896

IP: 95.166.xxx.xxx

2026-04-16 12:17:00 UTC



Penneo dokumentnøgle: L0P4K-O8IH0-M0KTY-LY4T4-5ZYUN-BUSP1

Dette dokument er underskrevet digitalt via **Penneo.com**. De underskrevne data er valideret vha. den matematiske hashværdi af det originale dokument. Alle kryptografiske beviser er indlejret i denne PDF for validering i fremtiden.

Dette dokument er forseglet med et kvalificeret elektronisk segl. For mere information om Penneos kvalificerede tillidstjenester, se <https://eutl.penneo.com>.

### Sådan kan du verificere, at dokumentet er originalt

Når du åbner dokumentet i Adobe Reader, kan du se, at det er certificeret af **Penneo A/S**. Dette beviser, at indholdet af dokumentet er uændret siden underskriftstidspunktet. Bevis for de individuelle underskrivers digitale underskrifter er vedhæftet dokumentet.

Du kan verificere de kryptografiske beviser vha. Penneos validator, <https://penneo.com/validator>, eller andre valideringstjenester for digitale underskrifter.